

入居者募集県営住宅一覧表の訂正について

県営住宅令和5年1月募集の『入居者募集県営住宅一覧表』の中で表記に誤りがございました。つきましては、お詫びし、以下の内容でご案内させていただきます。

【定期募集】

●入居者募集県営住宅一覧表4ページの【No119 越谷弥十郎住宅】の入居期間について

No	団地名	住宅番号	訂正前	⇒	訂正後
			入居期間		入居期間
119	越谷弥十郎住宅	222120121	2025年3月31日		2035年3月31日

●入居者募集県営住宅一覧表13ページの【No406 上尾シラコバト住宅】の階数について 『単身高齢者向けふれあい住宅』

No	団地名	住宅番号	訂正前	⇒	訂正後
			階数		階数
406	上尾シラコバト住宅	219061411	1		6

※建物は6階建ですが、「単身高齢者向けふれあい住宅」は、すべて1階です。

【随時募集】

●入居者募集県営住宅一覧表14ページの【No14 大宮植竹住宅】の世帯人数について 『大宮植竹住宅条件付住宅』

No	団地名	住宅種別	訂正前	⇒	訂正後
			世帯人数		世帯人数
14	大宮植竹住宅	子育て	4人以上		2人以上

●入居者募集県営住宅一覧表15ページの【No66 杉戸とねり住宅】の階数について

No	団地名	住宅種別	訂正前	⇒	訂正後
			階数		階数
66	杉戸とねり住宅	多子子育て支援 (可動間仕切り)	1		8

●入居者募集県営住宅一覧表16ページの【No74 蓮田山ノ内住宅】の間取りについて

No	団地名	住宅種別	訂正前	⇒	訂正後
			間取り		間取り
74	蓮田山ノ内住宅 (特殊人身)	一般	2DK		3DK

入居者募集県営住宅一覧表(令和5年1月版)

■定期募集(抽せん) P2~P13

Web申込み・物件情報

申込み方法

・郵送申込み

1月4日(水)~1月21日(土)消印有効

・Web申込み

1月4日(水)午前8:30~1月21日(土)午後5:15まで



<https://www.saijk.or.jp/lookingfor/kenei/>

■随時募集(先着順) P14~P16

申込み方法

・空き状況を事前に担当支所に確認後、直接お申込み

1月4日(水)~2月28日(火) [多子子育て支援住宅は~3月31日(金)]

~住宅一覧表をご覧になる前に~

○住宅の種類ごとに申込み資格と入居期間及び入居可能日が異なります。なお、住宅の種類ごとの申込み資格については『県営住宅入居者募集のしおり』P4~P7に記載しておりますので、申込み世帯にあった種類の住宅の申込みをしてください。

○申込者数が募集戸数を上回った場合には、公開による抽せんを行います。

なお、申込状況は、1月13日(金)頃より、埼玉県住宅供給公社ホームページの県営住宅令和5年1月募集申込状況にてご案内予定です。

○浴槽、風呂釜はすべての住宅に設置されています。

○間取りの例は、埼玉県住宅供給公社ホームページをご覧ください。

○訂正等があった場合、埼玉県住宅供給公社のホームページにてご案内をさせていただきます場合があります。

募集住宅一覧表の見方

団地情報				募集住戸							設備				
NO	団地名	建設	① 階数	所在地	間取り	② 住宅番号	募集戸数	入居期間	家賃			③ 倍率	④ E V	⑤ ガ ス	⑥ P
									最低	~	最高				
308	熊谷玉井住宅	H30	8	熊谷市久保島811-1 (籠原駅徒歩27分)	2K(5.5・5.5)	202051411	2	期限無	19,300	~	37,900	1.06	有	都市	有

① 建物の階数です。※募集している住戸の階数ではありません。

② 申込書に記入する住宅番号です。記入間違いにお気を付けください。

③ 過去1年の平均倍率です。「-」の表記の場合は、過去1年間募集がなかった住宅です。

④ E Vは、エレベーターの略です。エレベーターの有無及び形式(通常タイプ、スキップタイプ)は、下表の凡例にて判別してください。

有	通常タイプのエレベーターがある
有(S)	奇数階・偶数階など特定の階数に停止するエレベーターがある(スキップタイプ)
無	エレベーターがない

⑤ 供給ガスの種類を、下表の凡例にて判別してください。

都市	都市ガス
LP	プロパンガス

⑥ Pは駐車場の略です。駐車場の有無は、下表の凡例にて判別してください。契約する場合は使用料が発生します。

有	駐車場がある県営住宅です。ただし、ご案内時点で空きがなく順番待ちの場合もありますのでご承知おきください。契約は埼玉県住宅供給公社との契約です。
有(他)	UR都市機構又は駐車場管理会社様と直接契約になります。また、ご案内時点で空きがなく順番待ちの場合もありますのでご承知おきください。
無	駐車場がない県営住宅です。

定期募集（抽せん）住宅の一覧

【一般住宅】（入居可能日3月23日）

申込資格は、「県営住宅入居者募集のしおり」4ページを参照してください。

《既存住宅：二人以上の世帯用》

団地情報				募集住戸							設備			
NO	団地名	建設	階数	所在地	間取り	住宅番号	募集戸数	入居期間	家賃		倍率	EV	ガス	P
									最低	最高				
1	川口柳崎住宅	S52	5	川口市柳崎5-19-17 (東浦和駅徒歩8分)	3DK(6・4.5・4.5)	203050132	1	10年間	27,300	43,400	--	無	LP	有
2	川口安行原住宅	S49	12	川口市大字安行原1258 (竹の塚駅 ^ハ 23分徒歩1分)	2DK(4.5・6)	203060121	3	10年間	24,200	41,900	1.00	有(S)	LP	無
3	川口行衛住宅	S58	5	川口市北原台2-3-18 (東川口駅徒歩15分)	3DK(6・6・6)	203070132	1	10年間	33,400	52,500	4.00	無	LP	有
4	川口道合住宅	S63	3	川口市大字道合1420-1 (東浦和駅 ^ハ 11分徒歩4分)	3DK(6・4.5・6)	203110132	1	10年間	31,700	59,600	2.00	無	都市	有
5	浦和北浦和住宅	H 6	5	さいたま市浦和区北浦和2-11-7 (北浦和駅徒歩10分)	3LDK(6・6・6)	204010133	1	10年間	36,200	71,000	71.00	有	都市	有
6	浦和瀬ヶ崎住宅	S53, S54	4, 3	さいたま市浦和区瀬ヶ崎3-1-14 (北浦和駅 ^ハ 26分徒歩1分)	3DK(6・4.5・6)	204020132	2	10年間	22,600	44,400	1.07	無	都市	無
7	浦和辻住宅	S51	4	さいたま市南区辻7-5-7 (北戸田駅徒歩14分)	3DK(6・4.5・4.5)	204030132	1	10年間	21,300	41,800	--	無	LP	無
8	浦和細野住宅	S52	5	さいたま市南区大字大谷口860-2 (浦和駅 ^ハ 26分徒歩1分)	3DK(6・4.5・4.5)	204050132	2	10年間	21,400	42,100	1.90	無	LP	無
9	浦和井沼方住宅	S51	5	さいたま市緑区東浦和2-4-12 (東浦和駅徒歩7分)	3DK(6・4.5・4.5)	204060132	1	10年間	21,300	39,800	4.64	無	LP	有
10	浦和高層住宅	S45, S46	14	さいたま市浦和区針ヶ谷4-1-1 (北浦和駅徒歩10分)	3K(6・4・4)	204070131	5	10年間	15,300	30,300	7.94	有(S)	都市	無
11	浦和第2高層住宅	S46	14	さいたま市南区根岸5-18-10 (武蔵浦和駅徒歩15分)	3K(6・4.5・3)	204080131	6	10年間	15,500	30,500	7.00	有(S)	都市	無
12	浦和大久保住宅	S47	5	さいたま市桜区大字大久保領家540 (北浦和駅 ^ハ 110分徒歩4分)	2UK(4.5・6)	204090145	8	10年間	14,500	25,900	1.32	無	都市	無
13	浦和大久保住宅	S48	5	さいたま市桜区大字大久保領家540 (北浦和駅 ^ハ 110分徒歩4分)	2UDK(6・6)	204090146	1	10年間	17,100	27,600	1.32	無	都市	無
14	大宮寿能住宅	S46	5	さいたま市大宮区寿能町2-130 (大宮公園駅徒歩4分)	3UK(6・6・6)	205010130	2	10年間	22,100	38,300	3.17	無	都市	無
15	大宮寿能住宅	S51	8	さいたま市大宮区寿能町2-130 (大宮公園駅徒歩4分)	3DK(6・4.5・4.5)	205010132	3	10年間	23,800	46,700	3.17	有(S)	都市	無
16	大宮寿能住宅	S45	5	さいたま市大宮区寿能町2-130 (大宮公園駅徒歩4分)	2UK(6・6)	205010145	1	10年間	13,600	21,300	3.17	無	都市	無
17	大宮土手町住宅	S52	4	さいたま市大宮区土手町1-153 (北大宮駅徒歩9分)	3DK(6・4.5・4.5)	205030132	1	10年間	21,600	42,500	--	無	都市	有
18	大宮櫛引住宅	S53	3	さいたま市大宮区櫛引町1-826 (鉄道博物館駅徒歩15分)	3DK(6・4.5・6)	205090132	2	10年間	22,600	44,400	--	無	都市	無
19	大宮七里住宅	H 3	4	さいたま市見沼区大字大谷1822-2 (七里駅徒歩20分)	3DK(6・4.5・6)	205100132	3	10年間	29,300	57,500	0.59	無	都市	有
20	大宮砂住宅	H 2, S63	4	さいたま市見沼区東大宮3-5-1 (東大宮駅徒歩13分)	3DK(6・4.5・6)	205110132	2	10年間	28,400	57,300	1.56	無	都市	有
21	大宮東宮下住宅	S43	5	さいたま市見沼区大字新堤152 (七里駅徒歩17分)	3LDK(4.5・4.5・4.5)	205120133	1	10年間	19,400	30,100	0.18	無	都市	有
22	大宮東宮下住宅	S43	5	さいたま市見沼区大字新堤152 (七里駅徒歩17分)	3LDK(6・4.5・4.5)	205120138	1	10年間	19,500	30,200	0.18	無	都市	有
23	大宮東宮下住宅	S45, S44, S47	5	さいたま市見沼区大字新堤152 (七里駅徒歩17分)	2UK(4.5・6)	205120145	4	10年間	12,600	21,900	0.18	無	都市	有
24	大宮東宮下住宅	S46	5	さいたま市見沼区大字新堤152 (七里駅徒歩17分)	2UK(6・6)	205120147	1	10年間	14,100	20,500	0.18	無	都市	有
25	大宮東宮下住宅	S43	5	さいたま市見沼区大字新堤152 (七里駅徒歩17分)	2K(4.5・5)	205120148	1	10年間	13,100	22,200	0.18	無	都市	有
26	大宮宝来住宅	S51	5	さいたま市西区大字宝来1493 (指扇駅徒歩9分)	3DK(6・4.5・4.5)	205130132	1	10年間	20,900	40,900	1.00	無	都市	無
27	大宮日進さつき住宅	S54	3	さいたま市北区日進3-717 (宮原駅徒歩5分)	3DK(6・4・6)	205140132	1	10年間	24,000	47,100	3.00	無	LP	無
28	大宮三橋住宅	S61	5	さいたま市大宮区三橋1-850-1 (大宮駅 ^ハ 28分徒歩9分)	3DK(6・4.5・6)	205160132	3	10年間	27,300	53,700	1.07	無	都市	有
29	大宮東五番街住宅	H 1	5	さいたま市見沼区春野1-2 (東大宮駅 ^ハ 29分徒歩1分)	3DK(6・4.5・6)	205180132	1	10年間	28,500	56,000	1.64	無	都市	有
30	大宮東五番街住宅	H 2	11	さいたま市見沼区春野1-2 (東大宮駅 ^ハ 29分徒歩1分)	3LDK(6・4・6)	205180138	1	10年間	30,600	60,100	1.64	有(S)	都市	有
31	大宮指扇住宅	H 4	7	さいたま市西区大字指扇1078-1 (指扇駅徒歩20分)	3DK(6・6・6)	205190135	1	10年間	32,200	63,200	1.75	有	都市	有
32	大宮今羽住宅	H 5	7	さいたま市北区今羽町117-2 (今羽駅徒歩7分)	3LDK(6・5.5・6)	205210133	1	10年間	35,800	70,300	2.43	有	都市	有
33	岩槻府内住宅	S50	5	さいたま市岩槻区府内2-2 (岩槻駅 ^ハ 27分徒歩6分)	3K(6・4.5・4.5)	213050127	1	10年間	19,200	37,600	0.90	無	都市	有
34	岩槻表慈恩寺住宅	H 6	5	さいたま市岩槻区大字表慈恩寺556-1 (東岩槻駅徒歩13分)	3LDK(6・6・6)	213080133	1	10年間	34,800	68,400	6.00	有	都市	有
35	与野中里住宅	H 6	5	さいたま市中央区新中里1-10-1 (北浦和駅徒歩12分)	3DK(6・4.5・8)	220010132	1	10年間	36,100	70,900	--	有	都市	有
36	上尾丸山住宅	H 1, S63	5, 4	上尾市大字平方3501-1 (上尾駅 ^ハ 17分徒歩2分)	3DK(6・4.5・6)	219030132	6	10年間	26,500	53,500	0.69	無	都市	有
37	上尾東町住宅	H 7	5	上尾市東町2-12-27 (上尾駅 ^ハ 24分徒歩14分)	3LDK(6・6・6)	219040133	1	10年間	34,000	66,700	2.00	有	都市	有
38	桶川けやき住宅	S53	3	桶川市大字上日出谷1015-6 (桶川駅 ^ハ 26分徒歩1分)	3DK(6・4.5・6)	231010132	2	10年間	21,000	41,300	0.64	無	都市	有
39	桶川川田谷住宅	H 3	5	桶川市大字川田谷1738-1 (桶川駅 ^ハ 19分徒歩7分)	3DK(6・6・6)	231030132	1	10年間	28,300	55,500	0.00	有	LP	有
40	北本二ツ家住宅	S50	4, 5	北本市二ツ家1-322 (北本駅 ^ハ 25分徒歩2分)	3K(6・4.5・4.5)	233010127	4	10年間	17,400	34,100	0.75	無	都市	無
41	北本中丸住宅	H 6	5	北本市中丸1-121-1 (北本駅 ^ハ 23分徒歩5分)	3LDK(6・6・6)	233020133	2	10年間	32,300	63,500	1.33	有	都市	有
42	鴻巣登戸住宅	H 6	5	鴻巣市登戸367-45 (鴻巣駅徒歩25分)	3DK(6・6・6)	217020132	1	10年間	28,700	56,300	0.00	有	LP	有
43	鴻巣人形町住宅	S53	5	鴻巣市人形3-2-86 (鴻巣駅 ^ハ 27分徒歩3分)	3DK(6・4.5・6)	217040132	4	10年間	19,400	38,000	--	無	都市	有

一般住宅 (入居可能日3月23日)

《既存住宅：二人以上の世帯用》

団地情報					募集住戸						設備			
NO	団地名	建設	階数	所在地	間取り	住宅番号	募集戸数	入居期間	家賃		倍率	EV	ガス	P
									最低	最高				
44	鴻巣八幡田住宅	H 3	4	鴻巣市八幡田533-1 (北鴻巣駅徒歩29分)	3DK(6・4・5・6)	217060132	2	10年間	25,200	49,400	0.00	無	LP	有
45	鴻巣登戸住宅	H 4	5	鴻巣市登戸367-45 (鴻巣駅徒歩25分)	3LDK(6・6・6)	217070133	3	10年間	31,300	61,400	0.77	有	LP	有
46	川里広田住宅	H 1	3	鴻巣市広田675-1 (鴻巣駅 ^ハ 113分徒歩2分)	3DK(6・4・5・6)	423010132	1	10年間	21,700	42,600	0.00	無	LP	有
47	行田持田住宅	S63	4	行田市大字持田2097-1 (持田駅徒歩19分)	3DK(6・4・5・6)	206060132	2	10年間	23,200	45,600	0.33	無	都市	無
48	行田下忍住宅	H 1	5	行田市大字下忍1980-1 (吹上駅 ^ハ 17分徒歩11分)	3DK(6・4・5・6)	206070132	3	10年間	23,600	46,400	0.33	無	都市	有
49	熊谷玉井住宅	S61	4	熊谷市久保島811-1 (籠原駅徒歩27分)	3DK(6・6・6)	202050132	1	10年間	26,200	51,400	1.00	無	都市	有
50	熊谷石原住宅	S50	5	熊谷市石原2019-1 (石原駅徒歩5分)	3K(6・4・5・4.5)	202060127	3	10年間	18,300	34,900	0.60	無	都市	無
51	熊谷石原住宅	S50	10	熊谷市石原2019-1 (石原駅徒歩5分)	3K(6・4・4.5)	202060131	1	10年間	16,000	31,500	0.60	有	都市	無
52	妻沼長井住宅	S56	4	熊谷市江波416-1 (熊谷駅 ^ハ 121分徒歩13分)	3DK(6・6・6)	403010132	2	10年間	21,000	37,200	0.00	無	LP	有
53	岡部普濟寺住宅	H 5	5	深谷市普濟寺1540-1 (岡部駅徒歩10分)	3DK(6・6・6)	405010132	2	10年間	27,800	54,700	0.33	有	LP	有
54	花園黒田住宅	H 7	5	深谷市黒田301-1 (永田駅徒歩3分)	3LDK(6・6・6)	407010133	2	10年間	29,600	58,200	1.50	有	LP	有
55	本庄朝日町住宅	H 5	3	本庄市日の出1-8-13 (本庄駅徒歩19分)	3DK(6・6・6)	211010132	1	10年間	26,100	51,200	0.50	無	都市	有
56	本庄南本町住宅	S56	4	本庄市駅南2-11-1 (本庄駅徒歩3分)	3DK(6・4・5・6)	211050132	2	10年間	20,500	38,100	1.33	無	都市	無
57	本庄南本町住宅	S57	6	本庄市駅南2-11-1 (本庄駅徒歩3分)	3DK(6・4・6)	211050135	1	10年間	21,400	42,100	1.33	有	都市	無
58	児玉久美塚住宅	S59	3	本庄市児玉町児玉1520-1 (児玉駅徒歩16分)	3DK(6・6・6)	382010132	2	10年間	22,800	44,700	0.00	無	LP	有
59	所沢パークタウン武蔵野住宅	S55, S54	10	所沢市並木8-7 (航空公園駅 ^ハ 18分徒歩1分)	3DK(6・4・6)	208010132	10	10年間	26,500	52,100	5.59	有	都市	有
60	所沢パークタウン武蔵野住宅	S55, S54	14	所沢市並木8-7 (航空公園駅 ^ハ 18分徒歩1分)	3DK(6・4・5・6)	208010134	12	10年間	24,200	47,600	5.59	有	都市	有
61	所沢新郷住宅	S60	5	所沢市東所沢3-37 (東所沢駅徒歩20分)	3DK(6・6・6)	208020132	2	10年間	30,500	58,400	2.40	無	都市	有
62	所沢椿峰住宅	H13	4	所沢市小手指南5-19-1 (小手指駅 ^ハ 14分徒歩6分)	2DK(6・6)	208050121	1	2033年3月31日	28,500	56,000	3.00	有	都市	有(他)
63	狭山鶴ノ木住宅	S54	5	狭山市鶴ノ木25-9 (入間市駅徒歩13分)	3DK(6・4・5・6)	215030132	3	10年間	20,800	37,400	1.00	無	都市	無
64	入間向陽台住宅	S57	5	入間市向陽台1-1-15 (入間市駅徒歩9分)	3DK(6・6・6)	225060132	2	10年間	24,500	48,700	3.86	有(S)	都市	無
65	入間野田住宅	H 7	5	入間市大字野田1406-1 (元加治駅徒歩15分)	3LDK(6・6・6)	225100133	1	10年間	31,800	62,500	2.00	有	都市	有
66	ビューテラス入間住宅	H28	3	入間市高倉2-9-26 (入間市駅徒歩15分)	2DK(6・7)	225130121	1	2036年12月26日	24,300	47,700	3.00	有	都市	有(他)
67	新座菅沢住宅	S61	4	新座市菅沢2-2-5 (新座駅徒歩13分)	3DK(6・4・5・6)	230030132	2	10年間	28,000	54,900	4.25	無	都市	有
68	新座野火止南住宅	H 5	5	新座市野火止3-16-51 (志木駅 ^ハ 113分徒歩4分)	3LDK(6・6・6)	230070133	2	10年間	33,600	66,000	1.86	有	都市	有
69	新座馬場住宅	H 7	5	新座市馬場4-12-60 (志木駅 ^ハ 116分徒歩6分)	3LDK(6・6・6)	230090133	2	10年間	35,200	69,100	2.00	有	都市	有
70	新座石神住宅	H23	3	新座市石神1-6-6 (新座駅 ^ハ 118分徒歩13分)	2DK(6・6)	230100121	1	2032年3月31日	26,800	52,500	6.00	有	LP	有(他)
71	志木柳瀬川住宅	S54	5	志木市館2-2-4 (柳瀬川駅徒歩12分)	3DK(6・6・6)	228010132	2	10年間	24,500	48,100	8.67	無	都市	無
72	大井東台住宅	S59	4	ふじみ野市大井742-1 (鶴瀬駅徒歩23分)	3DK(6・6・6)	322010132	1	10年間	24,900	48,900	0.00	無	LP	無
73	川越東坂上住宅	S59	3	川越市新宿町4-6-1 (川越駅 ^ハ 17分徒歩4分)	3DK(6・4・5・6)	201020132	1	10年間	26,000	51,000	5.00	無	都市	有
74	川越月吉町住宅	S57, S56	4	川越市月吉町12-1 (川越市駅徒歩14分)	3DK(6・4・5・6)	201060132	2	10年間	24,100	48,100	3.83	無	都市	有
75	川越岸町やまぶき住宅	S60	5	川越市岸町3-33-2 (川越駅 ^ハ 16分徒歩7分)	3DK(5.5・6・6)	201080132	2	10年間	25,800	50,700	2.00	有(S)	LP	無
76	川越小堤住宅	S62	5	川越市大字小堤38-5 (霞ヶ関駅徒歩20分)	3DK(6・4・5・6)	201090132	5	10年間	26,700	51,800	0.38	無	都市	有
77	川越西山住宅	H 1	5	川越市大字笠幡4006-1 (笠幡駅徒歩10分)	3DK(6・4・5・6)	201110132	1	10年間	27,500	54,000	1.00	無	都市	有
78	川越今泉住宅	H 2	4	川越市大字今泉118-1 (南古谷駅徒歩13分)	3DK(6・4・5・6)	201120132	4	10年間	27,600	54,200	0.95	無	都市	有
79	川越今泉住宅	H 4	4	川越市大字今泉118-1 (南古谷駅徒歩13分)	3DK(6・6・6)	201120135	1	10年間	29,000	56,900	0.95	無	都市	有
80	川越神明町住宅	H 5	5	川越市神明町49-1 (本川越駅 ^ハ 19分徒歩2分)	3DK(6・6・6)	201140132	1	10年間	32,700	64,200	9.33	有	都市	有
81	川越山田住宅	H 7	5	川越市大字山田1900-1 (川越駅 ^ハ 111分徒歩4分)	3LDK(6・6・6)	201150133	1	10年間	34,200	67,100	2.50	有	都市	有
82	川越藤原住宅	H17	4	川越市藤原町21-2 (新河岸駅徒歩16分)	2DK(6・6)	201190121	1	2027年3月31日	24,700	48,500	--	有	LP	有(他)
83	川越砂新田住宅	H25	4	川越市砂新田4-18-7 (新河岸駅徒歩13分)	2DK(6・5)	201220121	2	2034年3月31日	25,500	50,000	8.00	有	都市	有(他)
84	鶴ヶ島富士見住宅	S51	5	鶴ヶ島市富士見1-15 (若葉駅徒歩6分)	3DK(6・4・5・4.5)	241010132	1	10年間	18,500	36,300	2.00	無	都市	有
85	鶴ヶ島南町住宅	S58, S59	5	鶴ヶ島市南町3-3 (鶴ヶ島駅 ^ハ 110分徒歩2分)	3DK(6・6・6)	241020132	4	10年間	25,600	48,700	0.55	無	都市	有
86	鶴ヶ島すねおり住宅	H 7	5	鶴ヶ島市大字脚折1508-2 (若葉駅徒歩23分)	3LDK(6・6・6)	241040133	1	10年間	31,500	61,900	8.00	有	都市	有
87	レオナガーデン鶴ヶ島住宅	H17	3	鶴ヶ島市新町3-6-4 (一本松駅徒歩13分)	2DK(6・6)	241050121	1	2027年3月31日	24,100	47,400	2.00	有	LP	有(他)

定期募集(抽せん)の一覧

一般住宅 (入居可能日3月23日)

《既存住宅：二人以上の世帯用》

団地情報					募集住戸					設備				
NO	団地名	建設	階数	所在地	間取り	住宅番号	募集戸数	入居期間	家賃		倍率	E V	ガス	P
									最低	最高				
88	鶴ヶ島中新田住宅	H21	3	鶴ヶ島市中新田1504-1 (一本松駅徒歩7分)	2DK(6・6)	241060121	2	2030年6月30日	30,700	60,300	0.00	有	LP	有(他)
89	坂戸東坂戸住宅※1	S50	5	坂戸市東坂戸2-38 (若葉駅ハ 15分徒歩1分)	3K(6・4.5・4.5)	239010127	3	10年間	17,700	31,400	0.13	無	都市	無
90	東松山前山住宅	S56	5	東松山市松山町3-5-12 (東松山駅徒歩25分)	3DK(6・4.5・6)	212020132	2	10年間	21,700	35,800	0.00	無	LP	無
91	東松山五領住宅	S60	5	東松山市五領町14 (東松山駅ハ 17分徒歩1分)	3DK(6・6・6)	212040132	4	10年間	23,200	45,600	1.00	無	都市	有
92	滑川都住宅	H 4	4	滑川町大字都13-1 (森林公園駅徒歩6分)	3DK(6・6・6)	341010132	3	10年間	26,900	52,800	0.80	無	LP	有
93	嵐山小梅住宅	S55	3	嵐山町大字川島2327-2 (武蔵嵐山駅徒歩9分)	3DK(6・4.5・6)	342010132	1	10年間	18,900	37,100	--	無	LP	無
94	小川大豆五駄住宅※2	S58	5	小川町大字小川727-9 (小川町駅徒歩20分)	3DK(6・6・6)	343010132	1	10年間	21,500	42,300	0.00	無	LP	無
95	小川みどりが丘住宅	H 2	3	小川町みどりが丘4-23-1 (小川町駅ハ 17分徒歩3分)	3DK(6・4.5・6)	343020132	2	10年間	22,500	44,100	--	無	LP	有
96	寄居鉢形住宅	S57	5	寄居町大字鉢形41-2 (鉢形駅徒歩9分)	3DK(6・6・6)	408010132	1	10年間	18,900	37,200	0.75	無	LP	無
97	日高鹿山住宅	S56	5	日高市大字鹿山61-1 (高麗川駅徒歩21分)	3DK(6・6・6)	242010132	4	10年間	21,700	35,500	1.67	無	都市	有
98	毛呂山いわい住宅	S55	4,5	毛呂山町中央1-1-1 (東毛呂駅徒歩6分)	3DK(5.5・6・6)	326020132	2	10年間	20,200	39,600	1.63	無	都市	有
99	長瀬小坂住宅	H 5	3	長瀬町大字野上下郷366 (樋口駅徒歩13分)	3LDK(6・4.5・6)	363030133	3	10年間	23,700	46,500	--	無	LP	有
100	皆野下和田住宅	S58	4	皆野町大字皆野356-1 (皆野駅徒歩11分)	3DK(6・6・6)	362020132	2	10年間	18,800	36,900	--	無	LP	有
101	秩父阿保住宅	S50	5	秩父市阿保町1-1 (大野原駅徒歩10分)	2UDK(6・6)	207050123	1	10年間	11,300	22,300	0.00	無	LP	無
102	秩父阿保住宅	S50	5	秩父市阿保町1-1 (大野原駅徒歩10分)	3K(6・4.5・4.5)	207050127	1	10年間	13,200	25,900	0.00	無	LP	無
103	秩父こがし住宅	S55	5	秩父市大字大野原2327-3 (大野原駅徒歩21分)	3DK(6・4.5・6)	207060132	1	10年間	17,100	33,600	0.50	無	LP	有
104	秩父大野原住宅	S56	5	秩父市大字大野原944 (大野原駅徒歩10分)	3DK(6・4.5・6)	207070132	2	10年間	16,900	33,100	0.50	無	LP	無
105	荒川上田野北住宅	H 7	5	秩父市荒川上田野412-3 (武州中川駅徒歩14分)	3LDK(6・6・6)	368020133	2	10年間	23,700	47,200	0.00	有	LP	有
106	小鹿野赤平住宅	S62	3	小鹿野町小鹿野490-4 (秩父駅ハ 133分徒歩4分)	3DK(6・4.5・6)	365020132	2	10年間	18,900	37,000	--	無	LP	有
107	三郷彦成住宅	H 7	5	三郷市彦成3-258 (新三郷駅徒歩18分)	3LDK(6・4.5・6)	237020133	1	10年間	31,800	62,500	8.50	有	都市	有
108	八潮緑町住宅	H 5	5	八潮市緑町5-36-10 (草加駅ハ 11分徒歩1分)	3LDK(6・6・6)	234020133	4	10年間	31,000	60,900	9.25	有	都市	有
109	草加花栗住宅	S49	10	草加市花栗3-3-8 (草加駅ハ 10分徒歩4分)	3K(6・4・4.5)	221010131	3	10年間	16,100	31,600	2.70	有	都市	無
110	草加青柳住宅	S56	5	草加市青柳6-22-7 (獨協大学前駅ハ 13分徒歩2分)	3DK(6・4.5・6)	221020132	1	10年間	23,900	45,200	1.27	無	LP	有
111	草加遊馬住宅	S57	3	草加市遊馬町519 (草加駅ハ 19分徒歩7分)	3DK(6・6・6)	221030132	1	10年間	25,200	49,300	1.20	無	LP	無
112	草加新善町住宅	H 5	4	草加市新善町466-1 (新田駅ハ 14分徒歩5分)	3DK(6・6・6)	221060132	1	10年間	32,700	64,100	5.00	無	LP	有
113	草加稲荷住宅	H 7	4	草加市稲荷4-26-15 (草加駅ハ 10分徒歩8分)	2LDK(6・6)	221090122	1	10年間	29,300	57,600	2.00	無	都市	有
114	草加新善町西住宅	H25	4	草加市新善町259-1 (新田駅徒歩22分)	2DK(5.5・7)	221130121	1	2034年6月30日	25,300	49,700	14.00	有	LP	有(他)
115	越谷鷺高住宅	S58	5	越谷市東大沢3-6-6 (北越谷駅ハ 14分徒歩9分)	3DK(6・6・6)	222030132	1	10年間	26,900	52,900	1.75	無	都市	有
116	越谷間久里住宅	S61	5,3	越谷市大字間久里63-1 (大袋駅徒歩12分)	3DK(6・4.5・6)	222040132	9	10年間	27,500	54,300	0.73	無	都市	有
117	越谷袋山住宅	H14	3	越谷市大字袋山389-1 (大袋駅徒歩10分)	3DK(6・4.5・6)	222100132	1	2034年3月31日	35,700	70,200	--	有	都市	有(他)
118	越谷新生住宅	H14	3	越谷市大字大房1044-1 (北越谷駅徒歩14分)	2DK(6・5.5)	222110121	1	2034年3月31日	25,200	49,600	7.80	有	都市	有(他)
119	越谷弥十郎住宅	H15	3	越谷市大字弥十郎672-1 (大袋駅徒歩20分)	2DK(6・6)	222120121	1	2025年3月31日	24,800	48,700	4.00	有	都市	有(他)
120	越谷北越谷住宅	H18	4	越谷市北越谷3-7-4 (北越谷駅徒歩10分)	2DK(6・6)	222130121	1	2028年3月31日	27,600	54,200	--	有	都市	有(他)
121	松伏つきひじ住宅	H 1	3	松伏町大字築比地636-1 (せんげん台駅ハ 15分徒歩4分)	3DK(6・4.5・6)	465010132	3	10年間	25,400	49,900	0.00	無	LP	無
122	春日部大沼住宅	S60	5	春日部市大沼6-15-1 (春日部駅ハ 18分徒歩3分)	3DK(6・6・6)	214050132	1	10年間	25,800	50,700	0.00	無	都市	無
123	庄和尾ヶ崎住宅	S56	3	春日部市西金野井100-2 (南桜井駅徒歩8分)	3DK(6・4.5・6)	468030132	1	10年間	24,100	42,100	1.00	無	都市	有
124	庄和南桜井住宅	S49, S50	4	春日部市大倉496-4 (南桜井駅徒歩6分)	3K(6・4.5・4.5)	468040127	4	10年間	18,700	32,500	0.57	無	都市	無
125	杉戸清地住宅	S57	3	杉戸町清地1-2-5 (東武動物公園駅徒歩14分)	3DK(6・6・6)	464010132	2	10年間	22,700	44,600	0.75	無	LP	無
126	杉戸とねり住宅	H 6	8	杉戸町大字杉戸853-1 (東武動物公園駅徒歩16分)	3LDK(6・4.5・6)	464060133	5	10年間	29,700	58,300	0.50	有	LP	有
127	幸手北住宅	H 6	5	幸手市北2-18-6 (幸手駅徒歩21分)	3LDK(6・6・8)	240020133	1	10年間	30,700	60,300	2.00	有	都市	有
128	白岡下大崎住宅	H 3	3	白岡市大字下大崎295 (蓮田駅ハ 124分徒歩12分)	3DK(6・4.5・6)	445020132	1	10年間	25,200	49,400	0.00	無	LP	有
129	久喜青葉住宅	S49	12	久喜市青葉2-9 (久喜駅ハ 17分徒歩3分)	3K(6・4・4.5)	232010131	9	10年間	15,500	30,600	1.09	有(S)	都市	有
130	栗橋しづか住宅	S53	4	久喜市栗橋東1-6 (栗橋駅徒歩8分)	3DK(6・4.5・6)	461010132	7	10年間	20,400	40,200	0.30	無	都市	有
131	鷲宮くずめ住宅	S55, S54	5	久喜市葛梅1-17-14 (鷲宮駅徒歩5分)	3DK(6・4.5・6)	462010132	3	10年間	22,200	43,600	0.70	無	都市	無

※1 坂戸東坂戸住宅は、過去河川の氾濫による水害が発生しております。 ※2 小川大豆五駄住宅は、土砂災害警戒区域内にある住宅です。

定期募集(抽せん)の一覧

一般住宅 (入居可能日3月23日)

《既存住宅：二人以上の世帯用》

団地情報					募集住戸					設備				
NO	団地名	建設	階数	所在地	間取り	住宅番号	募集戸数	入居期間	家賃		倍率	EV	ガス	P
									最低	最高				
132	羽生北袋住宅	S58, S57, S56	5	羽生市大字北袋4 (羽生駅徒歩24分)	3DK(6・6・6)	216010132	4	10年間	19,100	38,600	0.17	無	LP	有
133	羽生桑崎住宅	S57	4,5	羽生市大字桑崎6 (羽生駅徒歩12分)	3DK(6・6・6)	216030132	2	10年間	20,200	39,600	1.14	無	LP	無
134	羽生須影住宅	H 7	5	羽生市南羽生3-22-1 (南羽生駅徒歩7分)	2LDK(6・6)	216040122	2	10年間	23,900	47,900	1.00	有	LP	有
135	羽生須影住宅	H 6	5	羽生市南羽生3-22-1 (南羽生駅徒歩7分)	3LDK(6・6・6)	216040133	5	10年間	27,500	54,900	1.00	有	LP	有
136	神泉阿久原住宅	S55	3	神川町下阿久原559-1 (本庄駅 π 241分徒歩2分)	2DK(6・6)	384010121	2	10年間	13,500	26,600	0.00	無	LP	無

【福島県東京電力原子力事故による自主避難者向け一般住宅】申込資格については、別途ご相談ください。

《既存住宅：二人以上の世帯用》

137	熊谷肥塚住宅	H 3	4	熊谷市肥塚936-1 (熊谷駅 π 111分徒歩2分)	3DK(6・4・5・6)	202070712	1	10年間	28,500	56,100	0.00	無	都市	有
138	本庄北諏訪住宅	H 5	4	本庄市日の出2-5-22 (本庄駅徒歩19分)	3DK(6・6・6)	211030712	1	10年間	27,500	54,000	0.00	無	都市	有
139	毛呂本郷住宅	S43	5	毛呂山町大字毛呂本郷7-4 (毛呂駅徒歩2分)	2UDK(4・6)	326010712	1	10年間	9,700	17,300	--	無	LP	無
140	毛呂山長瀬住宅	S57	5	毛呂山町南台5-29 (武州長瀬駅徒歩5分)	3DK(6・6・6)	326030712	1	10年間	21,400	38,700	--	無	都市	有
141	羽生須影住宅	H 6	5	羽生市南羽生3-22-1 (南羽生駅徒歩7分)	3LDK(6・6・6)	216040712	1	10年間	27,500	54,100	--	有	LP	有

【子育て支援住宅】(入居可能日3月23日)

申込資格は、「県営住宅入居者募集のしおり」5ページを参照してください。

《新築住宅：二人以上の世帯用》

142	加須北小浜住宅	R 4	4	加須市北小浜1168 (加須駅 π 25分徒歩4分)	2DK(4・5・6)	210011221	2	10年間	17,900	35,200	--	有	LP	有
143	加須北小浜住宅	R 4	4	加須市北小浜1168 (加須駅 π 25分徒歩4分)	3DK(5・4・5)	210011232	4	10年間	24,600	48,400	--	有	LP	有

《既存住宅(未入居)：二人以上の世帯用》

144	本庄小島住宅	H28	5	本庄市小島1-9 (本庄駅徒歩25分)	2DK(6・5)	211040225	1	10年間	21,300	41,900	1.29	有	都市	有
-----	--------	-----	---	------------------------	----------	-----------	---	------	--------	--------	------	---	----	---

《既存住宅：二人以上の世帯用》

145	大宮植竹住宅	H20	8	さいたま市北区植竹町2-69 (土呂駅徒歩5分)	2DK(6・6)	205020221	1	10年間	28,500	56,000	4.14	有	都市	有
146	大宮本村住宅	H13	3	さいたま市北区東大成町2-237 (鉄道博物館駅徒歩12分)	3LDK(6・6・6)	205040232	1	10年間	34,700	68,200	--	有	都市	有
147	大宮長山住宅	H20, H16	7	さいたま市北区東大成町1-159 (鉄道博物館駅徒歩9分)	2DK(6・6)	205070221	3	10年間	28,000	57,600	2.57	有	都市	有
148	大宮七里住宅	H21	8	さいたま市見沼区大字大谷1822-2 (七里駅徒歩20分)	3DK(6・4・4・5)	205100232	1	10年間	30,600	60,100	0.63	有	都市	有
149	大宮砂住宅	H21	10	さいたま市見沼区東大宮3-5-1 (東大宮駅徒歩13分)	2DK(6・6)	205110221	1	10年間	25,700	50,600	1.88	有	都市	有
150	大宮砂住宅	H23	10	さいたま市見沼区東大宮3-5-1 (東大宮駅徒歩13分)	2DK(6・5・5)	205110225	1	10年間	26,200	51,500	1.88	有	都市	有
151	大宮砂住宅	H 8	14	さいたま市見沼区東大宮3-5-1 (東大宮駅徒歩13分)	2LDK(6・6)	205110222	2	10年間	31,100	61,200	1.88	有	都市	有
152	大宮砂住宅	H 8	14	さいたま市見沼区東大宮3-5-1 (東大宮駅徒歩13分)	3LDK(6・4・5・6)	205110233	1	10年間	36,500	71,700	1.88	有	都市	有
153	大宮東宮下住宅	H16	10	さいたま市見沼区大字新堤152 (七里駅徒歩17分)	3DK(6・4・5・6)	205120232	1	10年間	31,600	62,100	0.47	有	都市	有
154	大宮東門前住宅	H 9	5	さいたま市見沼区大字東門前446-1 (七里駅徒歩18分)	2LDK(6・5・5)	205220222	1	10年間	30,400	59,800	0.00	有	都市	有
155	岩槻諏訪山下住宅	H17	10	さいたま市岩槻区諏訪3-3 (東岩槻駅徒歩10分)	2DK(6・6)	213030221	7	10年間	25,400	49,900	1.21	有	都市	有
156	岩槻諏訪山下住宅	H19	3	さいたま市岩槻区諏訪3-3 (東岩槻駅徒歩10分)	2DK(6・6)	213030225	5	10年間	24,600	48,300	1.21	有	都市	有
157	岩槻諏訪山下住宅	H17	10	さいたま市岩槻区諏訪3-3 (東岩槻駅徒歩10分)	3DK(6・4・5・4・5)	213030232	1	10年間	30,000	59,000	1.21	有	都市	有
158	岩槻南平野やまぶき住宅	H11	3	さいたま市岩槻区南平野2-17-1 (東岩槻駅徒歩17分)	3DK(6・5・4・5)	213090232	2	10年間	33,600	65,900	--	有	都市	有
159	与野中里住宅	H 8	6	さいたま市中央区新中里1-10-1 (北浦和駅徒歩12分)	3LDK(4・5・4・5・8)	220010233	1	10年間	37,000	72,600	16.00	有	都市	有
160	熊谷下奈良住宅	H13	5	熊谷市下奈良773-3 (熊谷駅 π 115分徒歩8分)	2DK(6・6)	202040221	1	10年間	22,200	43,600	1.50	有	LP	有
161	深谷戸森住宅	H 9	5	深谷市大字戸森116-1 (深谷駅徒歩28分)	3DK(6・4・5・4・5)	218040232	1	10年間	26,800	52,500	2.00	有	都市	有
162	本庄小島住宅	H23	7	本庄市小島1-9 (本庄駅徒歩25分)	2DK(6・5・5)	211040221	1	10年間	20,900	41,000	1.29	有	都市	有
163	本庄小島住宅	H25	6	本庄市小島1-9 (本庄駅徒歩25分)	2UDK(5・5・5・5)	211040223	1	10年間	23,000	45,200	1.29	有	都市	有
164	入間向原住宅	H11	4	入間市大字扇町屋1226-2 (武蔵藤沢駅 π 28分徒歩4分)	2DK(6・6)	225040221	1	10年間	24,400	48,000	0.82	有	都市	有
165	入間向原住宅	H13	4	入間市大字扇町屋1226-2 (武蔵藤沢駅 π 28分徒歩4分)	3DK(6・5・4・5)	225040232	1	10年間	30,900	61,100	0.82	有	都市	有
166	入間向原住宅	H15	7	入間市大字扇町屋1226-2 (武蔵藤沢駅 π 28分徒歩4分)	3DK(6・4・5・4・5)	225040234	1	10年間	30,900	61,100	0.82	有	都市	有

定期募集(抽せん)の一覧

子育て支援住宅（入居可能日3月23日）

《既存住宅：二人以上の世帯用》

団地情報					募集住戸						設備			
NO	団地名	建設	階数	所在地	間取り	住宅番号	募集戸数	入居期間	家賃		倍率	EV	ガス	P
									最低	最高				
167	入間向原住宅	H13	6	入間市大字扇町屋1226-2 (武蔵藤沢駅 ^ハ 78分徒歩4分)	3LDK(6・5・5・5)	225040233	1	10年間	30,400	59,800	0.82	有	都市	有
168	富士見鶴瀬住宅	H 9	7	富士見市鶴瀬西2-7-8 (鶴瀬駅 ^ハ 徒歩4分)	2LDK(6・6)	235020222	1	10年間	29,700	58,400	17.00	有	都市	有
169	三芳北永井森の里住宅※3	H 8	6,7	三芳町大字北永井319-4 (鶴瀬駅 ^ハ 77分徒歩5分)	2LDK(6・8)	324010222	2	10年間	29,200	57,300	0.75	有	都市	有
170	川越北谷住宅	H18	5	川越市岸町3-23-10 (川越駅 ^ハ 76分徒歩7分)	2DK(6・6)	201050221	1	10年間	25,400	49,900	1.20	有	都市	有
171	川越小中居住宅	H12	5	川越市大字小中居268-1 (南古谷駅 ^ハ 徒歩8分)	3LDK(6・4・5・6)	201170233	1	10年間	34,200	67,200	2.00	有	都市	有
172	川越久下戸住宅	H13, H15	5, 8	川越市大字久下戸1-1 (南古谷駅 ^ハ 徒歩9分)	3DK(6・4・6)	201180232	2	10年間	31,200	62,300	1.67	有	都市	有
173	越谷平方住宅	H10	5	越谷市平方144-4 (武里駅 ^ハ 徒歩15分)	2DK(6・5・5)	222090221	1	10年間	24,900	48,900	0.83	有	都市	有
174	春日部内牧住宅	H 8	5	春日部市内牧3119-1 (春日部駅 ^ハ 111分徒歩2分)	3LDK(6・6・8)	214100233	1	10年間	33,700	66,200	0.50	有	都市	有
175	杉戸清地東住宅	H 8	5	杉戸町清地2-6-19 (東武動物公園駅 ^ハ 徒歩19分)	3LDK(6・4・5・6)	464070233	2	10年間	31,700	62,200	0.67	有	LP	有
176	幸手南さくら住宅	H11	5	幸手市南1-11-1 (幸手駅 ^ハ 徒歩7分)	3DK(5・5・6・6)	240030232	1	10年間	30,600	60,100	1.33	有	都市	有
177	久喜青葉住宅	H24	8	久喜市青葉2-9 (久喜駅 ^ハ 77分徒歩3分)	2UDK(6・6・5)	232010223	2	10年間	28,000	55,000	0.86	有	都市	有

※3 三芳北永井森の里住宅は、「環境共生型県営住宅」～「自然と共に生き、雑木林の中に溶け込む森の団地」をテーマにした、環境共生型の住宅として建設されております。

【可動間仕切り住宅】

- 居室の1つを可動式の間仕切りで2つに仕切ることができます。

申込資格：以下のア・イのいずれかの要件を備えた世帯

ア 3人以上の18歳未満(18歳になってから最初の3月末日まで)の子と同居し、扶養している世帯

イ 申込者本人及びその配偶者のいずれもが39歳以下(入居可能日の前日時点)であり、かつ、2人の18歳未満(18歳になってから最初の3月末日まで)の子と同居・扶養しており、3人目の子を希望している世帯

《既存住宅：四人以上の世帯用》

178	岩槻南平野やまぶき住宅	H11	3	さいたま市岩槻区南平野2-17-1 (東岩槻駅 ^ハ 徒歩17分)	3DK(6・5・4・5)	213090277	1	10年間	33,600	65,900	0.00	有	都市	有
-----	-------------	-----	---	--	--------------	-----------	---	------	--------	--------	------	---	----	---

【ひとり親世帯向け住宅】(入居可能日3月23日)

申込資格：「県営住宅入居者募集のしおり」4ページの申込み資格を有し、かつ、以下の①②の両方の条件を有する方

①申込み時点で、申込者本人が配偶者のいない親(※)であること

※「母子及び父子並びに寡婦福祉法」第6条第1項又は、第2項に規定する方をいい、配偶者の生死が明らかでない場合等も該当します。

②18歳未満(18歳になってから最初の3月末日まで)の子と同居して扶養していること

《新築住宅：二人以上の世帯用》

179	久喜青葉住宅	H30	8	久喜市青葉2-9 (久喜駅 ^ハ 77分徒歩3分)	3DK(6・7・4)	232011260	1	10年間	28,800	56,500	0.67	有	都市	有
180	加須北小浜住宅	R 4	4	加須市北小浜1168 (加須駅 ^ハ 75分徒歩4分)	1DK(4)	210011260	1	10年間	13,400	26,300	--	有	LP	有
181	加須北小浜住宅	R 4	4	加須市北小浜1168 (加須駅 ^ハ 75分徒歩4分)	2DK(4・5・6)	210011262	1	10年間	17,900	35,200	--	有	LP	有
182	加須北小浜住宅	R 4	4	加須市北小浜1168 (加須駅 ^ハ 75分徒歩4分)	3DK(5・4・5)	210011264	1	10年間	24,600	48,400	--	有	LP	有

《既存住宅(未入居)：二人以上の世帯用》

183	熊谷玉井住宅	H30	8	熊谷市久保島811-1 (籠原駅 ^ハ 徒歩27分)	2DK(5・5・5・5)	202050260	1	10年間	25,800	50,600	0.00	有	都市	有
-----	--------	-----	---	---	--------------	-----------	---	------	--------	--------	------	---	----	---

《既存住宅：二人以上の世帯用》

184	川口神根住宅	S53	8	川口市大字安行領根岸1890-5 (新井宿駅 ^ハ 78分徒歩1分)	3K(6・4・5・6)	203030260	1	10年間	26,900	44,700	2.00	有	都市	無
185	川口安行原住宅	S49	12	川口市大字安行原1258 (竹の塚駅 ^ハ 72分徒歩1分)	2DK(4・5・6)	203060260	1	10年間	24,200	41,900	0.67	有(S)	LP	無
186	川口行衛住宅	S58	5	川口市北原台2-3-18 (東川口駅 ^ハ 徒歩15分)	3DK(6・6・6)	203070260	1	10年間	33,400	52,500	--	無	LP	有
187	川口道合住宅	S63	3	川口市大字道合1420-1 (東浦和駅 ^ハ 71分徒歩4分)	3DK(6・4・5・6)	203110260	1	10年間	31,700	59,600	--	無	都市	有
188	川口赤山みどりの丘住宅	H10	3	川口市赤山18-1 (新井宿駅 ^ハ 72分徒歩8分)	2DK(6・6)	203150260	1	10年間	28,700	56,400	--	有	LP	有
189	浦和大久保住宅	S48	5	さいたま市桜区大字大久保領家540 (北浦和駅 ^ハ 710分徒歩4分)	2UDK(6・6)	204090260	2	10年間	17,100	27,600	1.00	無	都市	無
190	浦和さいど坂の上住宅	S60	4	さいたま市緑区道祖土2-1-1 (北浦和駅 ^ハ 710分徒歩1分)	3DK(6・4・5・6)	204100260	1	10年間	27,100	53,200	--	無	都市	無
191	浦和しらくわ住宅	H 8	5	さいたま市桜区大字白鷺394 (与野本町駅 ^ハ 710分徒歩1分)	2LDK(6・6)	204150260	2	10年間	30,300	60,200	2.00	有	都市	有
192	大宮七里住宅	S62	4	さいたま市見沼区大字大宮1822-2 (七里駅 ^ハ 徒歩20分)	3DK(6・4・5・6)	205100260	1	10年間	27,700	54,500	0.08	無	都市	有
193	大宮東宮下住宅	H22	10	さいたま市見沼区大字新堤152 (七里駅 ^ハ 徒歩17分)	2DK(6・5)	205120260	1	10年間	25,100	49,300	0.19	有	都市	有

定期募集(抽せん)の一覧

ひとり親世帯向け住宅（入居可能日3月23日）

《既存住宅：二人以上の世帯用》

団地情報				募集住戸							設備			
NO	団地名	建設	階数	所在地	間取り	住宅番号	募集戸数	入居期間	家賃		倍率	EV	ガス	P
									最低	最高				
194	大宮東宮下住宅	H16	10	さいたま市見沼区大字新堤152 (七里駅徒歩17分)	3DK(6・4・5・6)	205120262	1	10年間	31,600	62,100	0.19	有	都市	有
195	大宮三橋住宅	S61	5	さいたま市大宮区三橋1-850-1 (大宮駅 ^ハ 78分徒歩9分)	3DK(6・4・5・6)	205160260	2	10年間	27,300	53,700	0.00	無	都市	有
196	大宮指扇住宅	H 4	7	さいたま市西区大字指扇1078-1 (指扇駅徒歩20分)	3DK(6・6・6)	205190260	1	10年間	32,200	63,200	1.00	無	都市	有
197	大宮今羽住宅	H 5	7	さいたま市北区今羽町117-2 (今羽駅徒歩7分)	3LDK(6・6・6)	205210260	1	10年間	35,900	70,500	0.71	有	都市	有
198	大宮東門前住宅	H 9	5	さいたま市見沼区大字東門前446-1 (七里駅徒歩18分)	2LDK(6・5・5)	205220260	2	10年間	30,400	59,800	0.00	有	都市	有
199	大宮小深作はるさと住宅	H10	7	さいたま市見沼区小深作355-1 (七里駅徒歩19分)	2DK(6・6)	205230260	2	10年間	25,900	50,900	0.40	有	都市	有
200	岩槻南平野やまぶき住宅	H11	3	さいたま市岩槻区南平野2-17-1 (東岩槻駅徒歩17分)	3DK(6・5・4・5)	213090260	1	10年間	33,600	65,900	1.50	有	都市	有
201	北本本宿住宅	H 9	6	北本市本宿5-45-2 (北本駅徒歩17分)	2DK(6・6)	233030260	1	10年間	24,700	48,500	0.00	有	都市	有
202	行田門井住宅	H26	6	行田市門井町2-6 (行田駅徒歩9分)	2UDK(5.5・5.5)	206040260	1	10年間	26,000	51,200	0.00	有	都市	無
203	熊谷赤城住宅	S54	5	熊谷市赤城町1-147-2 (石原駅徒歩9分)	3DK(6・4・5・6)	202010260	1	10年間	23,400	42,000	0.00	無	都市	有
204	熊谷肥塚住宅	H 3	4	熊谷市肥塚936-1 (熊谷駅 ^ハ 111分徒歩2分)	3DK(6・4・5・6)	202070260	1	10年間	28,500	56,100	0.00	無	都市	有
205	熊谷曙町住宅	H11	7	熊谷市曙町5-104 (熊谷駅徒歩11分)	2DK(6・6)	202100260	1	10年間	27,200	53,400	0.00	有	都市	有
206	熊谷曙町住宅	H11	6	熊谷市曙町5-104 (熊谷駅徒歩11分)	3DK(6・4・5・6)	202100262	1	10年間	34,400	67,600	0.00	有	都市	有
207	熊谷曙町住宅	H11	7	熊谷市曙町5-104 (熊谷駅徒歩11分)	3DK(6・5・5・4・5)	202100264	1	10年間	34,400	67,600	0.00	有	都市	有
208	深谷戸森住宅	H 9	5	深谷市大字戸森116-1 (深谷駅徒歩28分)	3DK(6・4・5・4・5)	218040260	1	10年間	26,800	52,500	--	有	都市	有
209	所沢松郷住宅	H 9	5	所沢市大字松郷89-37 (東所沢駅 ^ハ 14分徒歩5分)	2LDK(6・6)	208030260	1	10年間	32,500	63,900	2.00	有	都市	有
210	新所沢けやき通り住宅	H11	9	所沢市緑町4-26 (新所沢駅徒歩13分)	2DK(6・6)	208040260	1	10年間	30,000	58,800	2.50	有	都市	有
211	新所沢けやき通り住宅	H11	9	所沢市緑町4-26 (新所沢駅徒歩13分)	3DK(6・4・5・6)	208040262	1	10年間	36,100	70,800	2.50	有	都市	有
212	新座本多住宅	S59	7	新座市本多1-14-22 (志木駅 ^ハ 115分徒歩3分)	3DK(6・6・6)	230020260	1	10年間	27,700	54,500	--	有(S)	LP	有
213	新座本多第二住宅	H 3	7	新座市本多1-16-1 (朝霞台駅 ^ハ 120分徒歩2分)	3DK(6・4・5・6)	230050260	1	10年間	30,000	58,800	--	有(S)	都市	有
214	新座野火止南住宅	H 5	5	新座市野火止3-16-51 (志木駅 ^ハ 113分徒歩4分)	3LDK(6・6・6)	230070260	1	10年間	33,600	66,000	2.00	有	都市	有
215	富士見鶴瀬住宅	H 9	7	富士見市鶴瀬西2-7-8 (鶴瀬駅徒歩4分)	2LDK(6・6)	235020260	1	10年間	29,700	58,400	4.50	有	都市	有
216	三芳北永井森の里住宅※4	H 8	6	三芳町大字北永井319-4 (鶴瀬駅 ^ハ 177分徒歩5分)	2LDK(6・8)	324010260	1	10年間	29,200	57,300	--	有	都市	有
217	上福岡霞ヶ丘住宅	H10	10	ふじみ野市霞ヶ丘3-3-5 (上福岡駅徒歩5分)	2DK(6・6)	236040260	1	10年間	26,300	51,600	10.00	有	都市	有
218	大井鶴ヶ岡住宅	H14	5	ふじみ野市鶴ヶ岡4-17 (上福岡駅徒歩17分)	2DK(6・6)	322020260	1	10年間	25,200	49,500	3.33	有	都市	有
219	川越神明町住宅	H 5	5	川越市神明町49-1 (本川越駅 ^ハ 19分徒歩2分)	3DK(6・6・6)	201140260	1	10年間	32,700	64,200	2.40	有	都市	有
220	川越小中居住宅	H12	5	川越市大字小中居268-1 (南古谷駅徒歩8分)	2DK(6・5・5)	201170260	1	10年間	26,600	52,300	2.00	有	都市	有
221	川越久下戸住宅	H13	5	川越市大字久下戸1-1 (南古谷駅徒歩9分)	2DK(6・6)	201180260	1	10年間	24,800	48,600	3.80	有	都市	有
222	三郷彦成住宅	H 7	5	三郷市彦成3-258 (新三郷駅徒歩18分)	3LDK(6・4・5・6)	237020260	1	10年間	31,800	62,500	2.00	有	都市	有
223	春日部内牧住宅	H 8	5	春日部市内牧3119-1 (春日部駅 ^ハ 111分徒歩2分)	3LDK(6・6・8)	214100260	1	10年間	33,700	66,200	0.25	有	都市	有
224	幸手上高野住宅	S59	5	幸手市大字上高野2132-1 (杉戸高野台駅徒歩10分)	3DK(6・6・6)	240010260	1	10年間	24,400	47,800	--	有(S)	都市	無
225	幸手南さくら住宅	H11	5	幸手市南1-11-1 (幸手駅徒歩7分)	2DK(6・5・5)	240030260	1	10年間	23,900	46,900	0.00	有	都市	有

※4 三芳北永井森の里住宅は、「環境共生型県営住宅」～「自然と共に生き、雑木林の中に溶け込む森の団地」をテーマにした、

環境共生型の住宅として建設されております。

【高齢者・障がい者住宅】（入居可能日4月7日※ただし、加須北小浜住宅は3月23日）

申込資格は、「県営住宅入居者募集のしおり」5ページを参照してください。

【注意】通常の住宅を高齢者・障がい者枠として募集しており、一部住宅を除きバリアフリーに対応していない場合がありますので、ご承知おきください。

《新築住宅：二人以上の世帯用》EV有

226	加須北小浜住宅※5	R 4	4	加須市北小浜1168 (加須駅 ^ハ 15分徒歩4分)	2DK(4.5・6)	210011321	3	期限無	17,900	35,200	--	有	LP	有
-----	-----------	-----	---	--	------------	-----------	---	-----	--------	--------	----	---	----	---

※5 入居可能日は、3月23日です。

《既存住宅（未入居）：二人以上の世帯用》EV有

227	熊谷玉井住宅	H24	8	熊谷市久保島811-1 (籠原駅徒歩27分)	2DK(6・6)	202050321	2	期限無	25,600	50,300	0.69	有	都市	有
-----	--------	-----	---	---------------------------	----------	-----------	---	-----	--------	--------	------	---	----	---

《既存住宅：二人以上の世帯用》EV有

228	大宮東宮下住宅	H17,H19	14	さいたま市見沼区大字新堤152 (七里駅徒歩17分)	2DK(6・6)	205120321	2	期限無	26,400	52,300	0.63	有	都市	有
-----	---------	---------	----	-------------------------------	----------	-----------	---	-----	--------	--------	------	---	----	---

定期募集(抽せん)の一覧

高齢者・障がい者住宅（入居可能日4月7日※ただし、加須北小浜住宅は3月23日）

《既存住宅：二人以上の世帯用》EV有

NO	団地名	団地情報			所在地	間取り	住宅番号	募集住戸					設備		
		建設	階数	募集戸数				入居期間	家賃		倍率	EV	ガス	P	
									最低	最高					
229	大宮小深作はるさと住宅	H10	7		さいたま市見沼区小深作355-1 (七里駅徒歩19分)	2DK(6・6)	205230321	1	期限無	25,900 ~ 50,900	--	有	都市	有	
230	大宮中釘住宅	H12	6		さいたま市西区大字中釘2101-2 (大宮駅1128分徒歩2分)	2DK(6・5)	205250321	2	期限無	26,000 ~ 51,000	1.00	有	都市	有	
231	与野中里住宅	H 8	6		さいたま市中央区新中里1-10-1 (北浦和駅徒歩12分)	3LDK(4.5・4.5・8)	220010333	1	期限無	37,000 ~ 72,600	37.00	有	都市	有	
232	北本本宿住宅	H 9	6		北本市本宿5-45-2 (北本駅徒歩17分)	3DK(6・4.5・4.5)	233030332	1	期限無	30,900 ~ 60,700	2.00	有	都市	有	
233	行田門井住宅	H29	6		行田市門井町2-6 (行田駅徒歩9分)	2DK(6・6)	206040321	1	期限無	24,300 ~ 47,700	--	有	都市	無	
234	熊谷下奈良住宅	H15	5		熊谷市下奈良773-3 (熊谷駅1115分徒歩8分)	2DK(6・6)	202040321	1	期限無	22,400 ~ 44,000	0.00	有	LP	有	
235	熊谷玉井住宅	H30	8		熊谷市久保島811-1 (籠原駅徒歩27分)	2DK(5.5・5.5)	202050324	1	期限無	25,800 ~ 50,600	0.69	有	都市	有	
236	熊谷曙町住宅	H11	7		熊谷市曙町5-104 (熊谷駅徒歩11分)	3DK(6・5.5・4.5)	202100332	2	期限無	34,400 ~ 67,600	1.00	有	都市	有	
237	深谷戸森住宅	H 9	5		深谷市大字戸森116-1 (深谷駅徒歩28分)	3DK(6・4.5・4.5)	218040332	3	期限無	26,800 ~ 52,500	0.67	有	都市	有	
238	本庄小島住宅	H23	7		本庄市小島1-9 (本庄駅徒歩25分)	2DK(6・5)	211040321	1	期限無	20,900 ~ 41,000	0.83	有	都市	有	
239	入間向原住宅	H11	5		入間市大字扇町屋1226-2 (武蔵藤沢駅118分徒歩4分)	2DK(6・6)	225040321	1	期限無	24,400 ~ 48,000	5.33	有	都市	有	
240	飯能川寺住宅	H 8	4		飯能市大字川寺625-8 (飯能駅徒歩13分)	2LDK(6・6)	209030322	1	期限無	29,300 ~ 57,600	4.00	有	LP	有	
241	川越久下戸住宅	H14	7		川越市大字久下戸1-1 (南古谷駅徒歩9分)	2DK(6・6)	201180321	1	期限無	24,600 ~ 48,400	5.00	有	都市	有	
242	川越久下戸住宅	H15	8		川越市大字久下戸1-1 (南古谷駅徒歩9分)	3DK(6・4・6)	201180332	2	期限無	31,200 ~ 61,200	5.00	有	都市	有	
243	越谷平方住宅	H10	5		越谷市平方144-4 (武里駅徒歩15分)	2DK(6・5.5)	222090321	2	期限無	24,900 ~ 48,900	--	有	都市	有	
244	春日部内牧住宅	H 8	5		春日部市内牧3119-1 (春日部駅111分徒歩2分)	3LDK(6・6・8)	214100333	2	期限無	33,700 ~ 66,200	0.50	有	都市	有	
245	幸手南さくら住宅	H11	5		幸手市南1-11-1 (幸手駅徒歩7分)	2DK(6・5.5)	240030321	1	期限無	23,900 ~ 46,900	--	有	都市	有	
246	久喜青葉住宅	H24	8		久喜市青葉2-9 (久喜駅117分徒歩3分)	2DK(6・5.5)	232010321	1	期限無	24,600 ~ 48,400	5.00	有	都市	有	

《既存住宅：二人以上の世帯用》EV無1階

247	川口柳崎住宅	S53	5		川口市柳崎5-19-17 (東浦和駅徒歩8分)	3DK(6・4.5・6)	203050361	1	期限無	28,900 ~ 45,100	--	無	LP	有
248	浦和久保住宅	S48	5		さいたま市桜区大字久保領家540 (北浦和駅1110分徒歩4分)	2UDK(6・6)	204090361	1	期限無	17,100 ~ 27,600	1.80	無	都市	無
249	大宮土手町住宅	S52	3		さいたま市大宮区土手町1-153 (北大宮駅徒歩9分)	3DK(6・4.5・4.5)	205030361	1	期限無	21,600 ~ 42,500	--	無	都市	有
250	大宮東宮下住宅	S45, S42	5		さいたま市見沼区大字新堤152 (七里駅徒歩17分)	2DK(4.5・6)	205120361	3	期限無	12,100 ~ 19,300	0.63	無	都市	有
251	大宮宝来住宅	S51	5		さいたま市西区大字宝来1493 (指扇駅徒歩9分)	3DK(6・4.5・4.5)	205130361	1	期限無	20,900 ~ 40,900	--	無	都市	無
252	岩槻諏訪山下住宅	S45	5		さいたま市岩槻区諏訪3-3 (東岩槻駅徒歩10分)	2DK(4.5・6)	213030361	3	期限無	12,700 ~ 18,100	2.08	無	都市	有
253	桶川けやき住宅	S53	3		桶川市大字上日出谷1015-6 (桶川駅1126分徒歩1分)	3DK(6・4.5・6)	231010361	1	期限無	21,000 ~ 41,300	0.00	無	都市	有
254	北本中丸住宅	H 6	4		北本市中丸1-121-1 (北本駅1133分徒歩5分)	3LDK(6・6・6)	233020361	1	期限無	32,800 ~ 64,500	3.00	無	都市	有
255	鴻巣箕田住宅	S49	5		鴻巣市箕田3782-1 (鴻巣駅徒歩28分)	3K(6・4.5・4.5)	217030361	3	期限無	16,200 ~ 31,900	0.00	無	LP	無
256	行田下忍住宅	H 1	5, 4		行田市大字下忍1980-1 (吹上駅1127分徒歩11分)	3DK(6・4.5・6)	206070361	3	期限無	23,600 ~ 46,400	0.00	無	都市	有
257	熊谷石原住宅	S50	5		熊谷市石原2019-1 (石原駅徒歩5分)	3K(6・4.5・4.5)	202060361	1	期限無	18,300 ~ 34,900	0.33	無	都市	無
258	熊谷肥塚住宅	H 3	4		熊谷市肥塚936-1 (熊谷駅1111分徒歩2分)	3DK(6・4.5・6)	202070361	2	期限無	28,500 ~ 56,100	1.00	無	都市	有
259	深谷上柴住宅	S55	4		深谷市上柴町西1-15-3 (深谷駅徒歩18分)	3DK(6・6・6)	218030361	1	期限無	20,200 ~ 39,600	0.67	無	都市	有
260	本庄朝日町住宅	H 4	3		本庄市日の出1-8-13 (本庄駅徒歩19分)	3DK(6・6・6)	211010361	1	期限無	25,400 ~ 49,900	0.00	無	都市	有
261	本庄北諏訪住宅	H 5	4		本庄市日の出2-5-22 (本庄駅徒歩19分)	3DK(6・6・6)	211030361	1	期限無	27,500 ~ 54,000	--	無	都市	有
262	本庄南本町住宅	S56	4		本庄市駅南2-11-1 (本庄駅徒歩3分)	3DK(6・4.5・6)	211050361	1	期限無	20,500 ~ 38,100	0.00	無	都市	無
263	上里大御堂住宅	H 1	4, 5		上里町大字大御堂1333-4 (丹荘駅1124分徒歩7分)	3DK(6・4.5・6)	385010361	3	期限無	19,200 ~ 37,700	0.00	無	LP	有
264	入間東久保住宅	S54	5		入間市東町4-2 (武蔵藤沢駅1124分徒歩14分)	3DK(6・6・6)	225020361	1	期限無	22,200 ~ 43,600	1.50	無	都市	無
265	川越東坂上住宅	S59	3		川越市新宿町4-6-1 (川越駅1127分徒歩4分)	3DK(6・4.5・6)	201020361	1	期限無	26,000 ~ 51,000	4.00	無	都市	有
266	川越今福住宅	S60	5		川越市大字今福1738-4 (川越駅1114分徒歩1分)	3DK(6・4.5・6)	201070361	1	期限無	25,300 ~ 49,700	0.00	無	LP	有
267	川越小堤住宅	S62	5		川越市大字小堤38-5 (霞ヶ関駅徒歩20分)	3DK(6・4.5・6)	201090361	1	期限無	26,700 ~ 51,800	--	無	都市	有
268	坂戸東坂戸住宅※6	S50	5		坂戸市東坂戸2-38 (若葉駅1115分徒歩1分)	3K(6・4.5・4.5)	239010361	5	期限無	17,200 ~ 31,400	0.36	無	都市	無
269	東松山岩花住宅	S59	5		東松山市大字松山2617-1 (東松山駅1125分徒歩7分)	3DK(6・6・6)	212030361	1	期限無	24,000 ~ 44,400	0.67	無	LP	無
270	滑川都住宅	H 4	4		滑川町大字都13-1 (森林公園駅徒歩6分)	3DK(6・6・6)	341010361	2	期限無	26,900 ~ 52,800	0.50	無	LP	有
271	嵐山平沢住宅	S59	4		嵐山町大字平沢369 (武蔵嵐山駅徒歩17分)	3DK(6・6・6)	342020361	2	期限無	23,000 ~ 45,200	0.00	無	LP	無

※6 坂戸東坂戸住宅は、過去河川の氾濫による水害が発生しております。

定期募集(抽せん)の一覧

高齢者・障がい者住宅（入居可能日4月7日※ただし、加須北小浜住宅は3月23日）

《既存住宅：二人以上の世帯用》EV無1階

団地情報				募集住戸							設備			
NO	団地名	建設	階数	所在地	間取り	住宅番号	募集戸数	入居期間	家賃		倍率	EV	ガス	P
									最低	最高				
272	小川大豆五駄住宅※7	S58	5	小川町大字小川727-9 (小川町駅徒歩20分)	3DK(6・6・6)	343010361	1	期限無	21,500	42,300	0.00	無	LP	無
273	寄居鉢形住宅	S57	5	寄居町大字鉢形41-2 (鉢形駅徒歩9分)	3DK(6・6・6)	408010361	1	期限無	18,900	37,200	0.33	無	LP	無
274	日高鹿山住宅	S56	5	日高市大字鹿山61-1 (高麗川駅徒歩21分)	3DK(6・6・6)	242010361	1	期限無	21,700	35,500	--	無	都市	有
275	毛呂山いわい住宅	S55	5	毛呂山町中央1-1-1 (東毛呂駅徒歩6分)	3DK(5.5・6・6)	326020361	1	期限無	20,200	39,600	--	無	都市	有
276	都幾川明覚住宅	S55	4	ときがわ町大字番匠208-1 (明覚駅徒歩13分)	3DK(6・4.5・6)	344010361	1	期限無	15,600	30,600	0.00	無	LP	無
277	東秩父安戸住宅	H1	3	東秩父村大字安戸94-2 (小川町駅※21分徒歩3分)	3DK(6・4.5・6)	369010361	1	期限無	19,400	38,100	0.00	無	LP	無
278	秩父こぶし住宅	S55	5	秩父市大字大野原2327-3 (大野原駅徒歩21分)	3DK(6・4.5・6)	207060361	2	期限無	17,100	33,600	0.00	無	LP	有
279	秩父大野原住宅	S56	5	秩父市大字大野原944 (大野原駅徒歩10分)	3DK(6・4.5・6)	207070361	2	期限無	16,900	33,100	0.00	無	LP	無
280	横瀬五番住宅	S63	3	横瀬町大字横瀬1607-1 (横瀬駅徒歩20分)	3DK(6・4.5・6)	361010361	1	期限無	19,100	37,600	0.00	無	LP	無
281	庄和南桜井住宅	S49	4	春日部市大倉496-4 (南桜井駅徒歩6分)	3K(6・4.5・4.5)	468040361	1	期限無	18,700	36,100	--	無	都市	無
282	栗橋しづか住宅	S53	4	久喜市栗橋東1-6 (栗橋駅徒歩8分)	3DK(6・4.5・6)	461010361	1	期限無	20,400	40,200	0.50	無	都市	有
283	鷲宮くずめ住宅	S54	5	久喜市葛梅1-17-14 (鷲宮駅徒歩5分)	3DK(6・4.5・6)	462010361	1	期限無	22,200	43,600	1.67	無	都市	無
284	鷲宮金山住宅	S61	3	久喜市鷲宮2789-1 (鷲宮駅徒歩17分)	3DK(6・4.5・6)	462020361	1	期限無	24,700	48,600	1.00	無	都市	有
285	羽生北袋住宅	S58, S57	5	羽生市大字北袋4 (羽生駅徒歩24分)	3DK(6・6・6)	216010361	2	期限無	19,400	38,600	0.25	無	LP	有
286	羽生城沼住宅	S54	5	羽生市東7-15-8 (羽生駅徒歩19分)	3DK(6・4.5・6)	216020361	2	期限無	18,000	35,300	0.00	無	LP	有

※7 小川豆五駄住宅は、土砂災害警戒区域内にある住宅です。

【車イス住宅】（入居可能日3月23日）

申込資格は、「県営住宅入居者募集のしおり5ページを参照してください。

車イス対応の間取りで、車イス使用の方がいる世帯を対象とした住宅。

《既存住宅：二人以上の世帯用》

287	戸田下前住宅	H11	8	戸田市下前1-10-15 (戸田公園駅徒歩11分)	2DK(6・6)	224020511	1	期限無	33,600	66,000	--	有	都市	有
288	大宮植竹住宅	H28	6	さいたま市北区植竹町2-69 (土呂駅徒歩5分)	2DK(6・5)	205020511	1	期限無	36,100	71,000	--	有	都市	有
289	大宮長山住宅	H20	7	さいたま市北区東大成町1-159 (鉄道博物館駅徒歩9分)	2DK(6・6)	205070511	1	期限無	35,200	69,200	--	有	都市	有
290	岩槻南平野やまぶき住宅	H11	3	さいたま市岩槻区南平野2-17-1 (東岩槻駅徒歩17分)	2DK(6・6)	213090511	1	期限無	33,600	65,900	0.67	有	都市	有
291	鴻巣登戸住宅	H6	5	鴻巣市登戸367-45 (鴻巣駅徒歩25分)	3DK(6・4.5・6)	217020511	1	期限無	28,700	56,300	--	有	LP	有
292	熊谷玉井住宅	H24	10	熊谷市久保島811-1 (籠原駅徒歩27分)	2DK(6・6)	202050511	1	期限無	30,100	59,100	1.00	有	都市	有
293	本庄小島住宅	H23	7	本庄市小島1-9 (本庄駅徒歩25分)	2DK(4.5・6)	211040511	1	期限無	23,500	46,200	0.00	有	都市	有

[狭山柏原住宅高齢者世話付住宅]

狭山市では、高齢者世話付住宅に入居された方に対し、必要に応じ、生活指導、相談、一時的な家事援助、緊急対応等のサービスを行う生活援助員を派遣することによって、

入居者の方が自立して安心かつ快適な生活を営むことができるようにその在宅生活を支援することを目的としています。

狭山市高齢者世話付住宅生活援助員派遣事業についての問い合わせ先 狭山市長寿安心課 電話 04-2953-1111 内線1571

1 申込資格

自炊が可能な程度の健康状態にある1級から4級の身体障害者手帳の交付を受け、居宅において車イスの使用が必要な者がいる世帯で、以下のいずれかに該当する世帯

- ア 1級から4級の障害者手帳の交付を受けている者のみからなる世帯又はその配偶者からなる世帯
- イ 1級から4級の障害者手帳の交付を受けている者と65歳以上若しくは18歳未満の者のみからなる世帯

2 その他

(1) 入居期間中家賃や共益費のほかに次の費用を負担していただきます。

- ① 生活援助員派遣に要する費用 1ヶ月1世帯当たり 0～4,900円 (その世帯の前年の所得税額により左記の範囲内で定めます。)

※ 前年の所得額により上記の範囲で定めますので、「入居予定者」となられた方は、源泉徴収票等を後日提出していただきますので、あらかじめご承知ください。

- ② 緊急通報システムに要する経費

当システムの使用に係る電気代は入居者負担となります。また、生活援助員等との緊急連絡のため必ず電話（携帯電話も可）が必要となります。

(2) この住宅は世話付住宅のため、対象となる入居者の方が死亡された場合や生活援助員の派遣を受けなくなったときなどは、退去していただくことになります。

《既存住宅：二人以上の世帯用》

294	狭山柏原住宅	H11	4	狭山市柏原692-14 (狭山市駅※20分徒歩2分)	2DK(6・6)	215040511	1	期限無	30,000	59,000	--	有	LP	有
-----	--------	-----	---	-------------------------------	----------	-----------	---	-----	--------	--------	----	---	----	---

定期募集(抽せん)の一覧

【 単 身 住 宅 】 (入居可能日4月7日※ただし、加須北小浜住宅は3月23日 上尾シラコバト住宅は4月1日)

申込資格は、「県営住宅入居者募集のしおり」7ページを参照してください。

《新築住宅：単身の世帯用》

NO	団地名	建設	階数	所在地	間取り	住宅番号	募集戸数	入居期間	家賃		倍率	EV	ガス	P
									最低	最高				
295	加須北小浜住宅※8	R 4	4	加須市北小浜1168 (加須駅 徒歩4分)	1DK(4)	210011411	9	期限無	13,400	26,300	--	有	LP	有
296	加須北小浜住宅※8	R 4	4	加須市北小浜1168 (加須駅 徒歩4分)	3DK(5・4・5)	210011416	2	期限無	24,600	48,400	--	有	LP	有
297	加須北小浜住宅※8	R 4	4	加須市北小浜1168 (加須駅 徒歩4分)	2DK(4.5・6)	210011417	2	期限無	17,900	35,200	--	有	LP	有

※8 入居可能日は、3月23日です。

《既存住宅：単身の世帯用》

298	川口神根住宅	S53	8	川口市大字安行領根岸1890-5 (新井宿駅 徒歩1分)	3K(6・4.5・6)	203030417	1	期限無	26,900	44,700	--	有	都市	無
299	川口安行原住宅	S49	12	川口市大字安行原1258 (竹の塚駅 徒歩1分)	2DK(4.5・6)	203060417	1	期限無	24,200	41,900	--	有(S)	LP	無
300	大宮長山住宅	H22	5	さいたま市北区東大成町1-159 (鉄道博物館駅 徒歩9分)	1DK(6)	205070412	1	期限無	19,400	38,100	42.89	有	都市	有
301	大宮七里住宅	H21	8	さいたま市見沼区大字大谷1822-2 (七里駅 徒歩20分)	1DK(6)	205100411	1	期限無	19,100	37,600	8.00	有	都市	有
302	大宮東門前住宅	H 9	5	さいたま市見沼区大字東門前446-1 (七里駅 徒歩18分)	1DK(6)	205220411	1	期限無	19,700	38,800	--	有	都市	有
303	大宮西本郷住宅	H12	9	さいたま市北区本郷町17-8 (土呂駅 徒歩13分)	1DK(6)	205240411	2	期限無	20,300	39,900	64.00	有	都市	有
304	桶川川田谷住宅	H 3	5	桶川市大字川田谷1738-1 (桶川駅 徒歩7分)	3DK(6・6・6)	231030417	1	期限無	28,300	55,500	2.60	有	LP	有
305	熊谷下奈良住宅	H15	5	熊谷市下奈良773-3 (熊谷駅 徒歩8分)	1DK(6)	202040411	1	期限無	17,400	34,300	1.00	有	LP	有
306	熊谷下奈良住宅	H13, H16	5, 4	熊谷市下奈良773-3 (熊谷駅 徒歩8分)	2DK(6・6)	202040416	2	期限無	22,200	44,200	1.00	有	LP	有
307	熊谷下奈良住宅	H13	5	熊谷市下奈良773-3 (熊谷駅 徒歩8分)	3DK(6・4.5・6)	202040417	1	期限無	28,700	56,300	1.00	有	LP	有
308	熊谷玉井住宅	H21	10	熊谷市久保島811-1 (籠原駅 徒歩27分)	1DK(8)	202050411	1	期限無	19,000	37,400	1.00	有	都市	有
309	熊谷玉井住宅	H24	10	熊谷市久保島811-1 (籠原駅 徒歩27分)	2K(5・6.5)	202050412	1	期限無	19,800	39,000	1.00	有	都市	有
310	熊谷玉井住宅	H27	10	熊谷市久保島811-1 (籠原駅 徒歩27分)	2K(4.5・7)	202050413	1	期限無	20,100	39,500	1.00	有	都市	有
311	熊谷玉井住宅	H21	10	熊谷市久保島811-1 (籠原駅 徒歩27分)	3DK(6・4.5・6)	202050417	1	期限無	30,000	58,800	1.00	有	都市	有
312	熊谷石原住宅	S50	10	熊谷市石原2019-1 (石原駅 徒歩5分)	3K(6・4・4.5)	202060417	2	期限無	16,000	31,500	2.00	有	都市	無
313	熊谷曙町住宅	H11	7	熊谷市曙町5-104 (熊谷駅 徒歩11分)	3DK(6・4.5・6)	202100417	1	期限無	34,400	67,600	5.00	有	都市	有
314	岡部普濟寺住宅	H 5	5	深谷市普濟寺1540-1 (岡部駅 徒歩10分)	3DK(6・6・6)	405010417	2	期限無	27,800	54,700	0.43	有	LP	有
315	本庄小島住宅	H23	7	本庄市小島1-9 (本庄駅 徒歩25分)	2K(5・6.5)	211040411	1	期限無	16,300	32,000	8.80	有	都市	有
316	入間向原住宅	H13, H11	5, 4	入間市大字扇町屋1226-2 (武蔵藤沢駅 徒歩4分)	2K(4.5・6)	225040411	2	期限無	18,000	35,900	20.00	有	都市	有
317	入間向原住宅	H13	6	入間市大字扇町屋1226-2 (武蔵藤沢駅 徒歩4分)	3LDK(6・5.5・5.5)	225040417	1	期限無	30,400	59,800	20.00	有	都市	有
318	入間向陽台住宅	S57	5	入間市向陽台1-1-15 (入間市駅 徒歩9分)	3DK(6・6・6)	225060417	1	期限無	24,500	48,200	--	有(S)	都市	無
319	入間下藤沢みどり住宅	H 9	5	入間市下藤沢4-18-12 (武蔵藤沢駅 徒歩15分)	1DK(6)	225110411	1	期限無	18,900	37,100	19.00	有	都市	有
320	朝霞根岸台住宅	H16	5	朝霞市根岸台2-5-48 (朝霞駅 徒歩17分)	1DK(6)	227020411	1	期限無	18,700	36,800	--	有	都市	有
321	富士見鶴瀬住宅	H 9	7	富士見市鶴瀬西2-7-8 (鶴瀬駅 徒歩4分)	1DK(6)	235020411	1	期限無	19,300	38,000	--	有	都市	有
322	東松山石橋住宅	H12	5	東松山市大字石橋1689-5 (森林公園駅 徒歩19分)	2K(4・6)	212050411	1	期限無	17,900	35,200	5.00	有	LP	有
323	秩父久那住宅	H 8	5	秩父市大字久那1837-1 (影森駅 徒歩20分)	3LDK(6・6・6)	207100416	1	期限無	23,800	46,700	0.00	有	LP	有
324	荒川上田野北住宅	H 7	5	秩父市荒川上田野412-3 (武州中川駅 徒歩14分)	3LDK(6・6・6)	368020417	2	期限無	23,700	46,500	0.00	有	LP	有
325	越谷南荻島住宅	H 8	5	越谷市大字南荻島261-3 (越谷駅 徒歩4分)	1DK(6)	222070411	1	期限無	18,500	36,400	9.00	有	都市	有
326	庄和金崎はなわ住宅	H10	5	春日部市金崎657-6 (南桜井駅 徒歩16分)	1DK(6)	468050411	1	期限無	18,800	37,000	5.00	有	都市	有
327	久喜青葉住宅	S49	12	久喜市青葉2-9 (久喜駅 徒歩3分)	3K(6・4・4.5)	232010417	1	期限無	15,500	30,500	7.18	有(S)	都市	有
328	羽生須影住宅	H 6	5	羽生市南羽生3-22-1 (南羽生駅 徒歩7分)	3LDK(6・6・6)	216040417	1	期限無	27,500	54,100	2.00	有	LP	有

《既存住宅：単身の世帯用》EV無1階

329	大宮寿能住宅	S45	5	さいたま市大宮区寿能町2-130 (大宮公園駅 徒歩4分)	2UK(6・6)	205010416	1	期限無	13,600	21,300	13.50	無	都市	無
330	大宮柳引住宅	S53	3	さいたま市大宮区柳引町1-826 (鉄道博物館駅 徒歩15分)	3DK(6・4.5・6)	205090417	1	期限無	22,600	44,400	14.00	無	都市	無
331	深谷上柴住宅	S55	4	深谷市上柴町西1-15-3 (深谷駅 徒歩18分)	3DK(6・6・6)	218030416	1	期限無	20,200	39,600	0.00	無	都市	有
332	上里大御堂住宅	H 1	4	上里町大字大御堂1333-4 (丹荘駅 徒歩7分)	3DK(6・4.5・6)	385010417	1	期限無	19,200	37,700	0.33	無	LP	有
333	川越今泉住宅	H 2	4	川越市大字今泉118-1 (南古谷駅 徒歩13分)	3DK(6・4.5・6)	201120417	1	期限無	27,600	54,200	5.09	無	都市	有
334	東秩父安戸住宅	S57	3	東秩父村大字安戸94-2 (小川町駅 徒歩3分)	3DK(6・4.5・6)	369010417	1	期限無	20,000	39,200	0.00	無	LP	無
335	秩父こぼし住宅	S55	5	秩父市大字大野原2327-3 (大野原駅 徒歩21分)	3DK(6・4.5・6)	207060415	1	期限無	17,100	33,600	0.33	無	LP	有

定期募集(抽せん)の一覧

単身住宅（入居可能日4月7日※ただし、加須北小浜住宅は3月23日 上尾シラコバト住宅は4月1日）

《既存住宅：単身の世帯用》E V無1階

団地情報				募集住戸							設備			
NO	団地名	建設	階数	所在地	間取り	住宅番号	募集戸数	入居期間	家賃		倍率	E V	ガス	P
									最低	最高				
336	加須久下住宅※9	S56	4	加須市久下2-16-2 (加須駅徒歩26分)	4DK(6・6・4.5・6)	210020417	1	期限無	25,200	49,400	--	無	LP	有
337	羽生北袋住宅	S57, S56	5	羽生市大字北袋4 (羽生駅徒歩24分)	3DK(6・6・6)	216010417	2	期限無	19,100	38,000	0.33	無	LP	有
338	羽生桑崎住宅	S57	5	羽生市大字桑崎6 (羽生駅徒歩12分)	3DK(6・6・6)	216030417	1	期限無	20,200	39,600	0.00	無	LP	無

※9 加須久下住宅は、住宅内に階段があります。

《既存住宅：単身の世帯用》E V無2階

339	浦和久保住宅	S47	5	さいたま市桜区大字久保領家540 (北浦和駅※110分徒歩4分)	2UK(4.5・6)	204090411	1	期限無	15,300	25,900	--	無	都市	無
340	大宮東宮下住宅	S43	5	さいたま市見沼区大字新堤152 (七里駅徒歩17分)	2K(4.5・5)	205120411	1	期限無	13,100	22,200	11.82	無	都市	有
341	大宮三橋住宅	S61	5	さいたま市大宮区三橋1-850-1 (大宮駅※78分徒歩9分)	3DK(6・4.5・6)	205160416	2	期限無	27,300	53,700	6.67	無	都市	有
342	大宮東五番街住宅	H1	5	さいたま市見沼区春野1-2 (東大宮駅※79分徒歩1分)	3DK(6・4.5・6)	205180416	1	期限無	28,500	56,000	5.91	無	都市	有
343	岩槻金重住宅※10	S55	3	さいたま市岩槻区大字平林寺1481-1 (岩槻駅※76分徒歩11分)	3DK(6・4.5・6)	213020415	1	期限無	28,900	48,600	1.25	無	都市	無
344	岩槻諏訪山下住宅	S44	5	さいたま市岩槻区諏訪3-3 (東岩槻駅徒歩10分)	2UK(4.5・6)	213030415	1	期限無	12,500	18,800	8.33	無	都市	有
345	上尾丸山住宅	S63	5	上尾市大字平方3501-1 (上尾駅※117分徒歩2分)	3DK(6・4.5・6)	219030416	1	期限無	26,500	52,100	1.40	無	都市	有
346	桶川けやき住宅	S53	3	桶川市大字上日出谷1015-6 (桶川駅※76分徒歩1分)	3DK(6・4.5・6)	231010417	1	期限無	21,000	41,300	2.50	無	都市	有
347	北本二ツ家住宅	S54	5	北本市二ツ家1-322 (北本駅※75分徒歩2分)	3DK(6・4.5・6)	233010415	1	期限無	19,700	38,600	1.67	無	都市	無
348	深谷上柴住宅	S55	4	深谷市上柴町西1-15-3 (深谷駅徒歩18分)	3DK(6・6・6)	218030417	1	期限無	20,200	39,600	0.00	無	都市	有
349	本庄北諏訪住宅	H5	4	本庄市日の出2-5-22 (本庄駅徒歩19分)	3DK(6・6・6)	211030416	2	期限無	27,500	54,000	0.50	無	都市	有
350	本庄日の出住宅	S62	3	本庄市日の出2-1-2 (本庄駅徒歩13分)	3DK(6・4.5・6)	211060417	1	期限無	22,900	45,000	1.00	無	都市	有
351	児玉久美塚住宅	S59	3	本庄市児玉町児玉1520-1 (児玉駅徒歩16分)	3DK(6・6・6)	382010417	1	期限無	22,800	44,700	0.00	無	LP	有
352	狭山鶴ノ木住宅	S54	5	狭山市鶴ノ木25-9 (入間市駅徒歩13分)	3DK(6・4.5・6)	215030417	1	期限無	20,800	37,400	3.50	無	都市	無
353	川越今福住宅	S60	5	川越市大字今福1738-4 (川越駅※114分徒歩1分)	3DK(6・4.5・6)	201070417	1	期限無	25,300	49,700	--	無	LP	有
354	川越小堤住宅	S62	5	川越市大字小堤38-5 (霞ヶ関駅徒歩20分)	3DK(6・4.5・6)	201090417	1	期限無	26,700	51,800	1.14	無	都市	有
355	川越南大塚住宅	S62	3	川越市大字南大塚3-7-15 (南大塚駅徒歩8分)	3DK(6・4.5・6)	201100417	1	期限無	27,000	52,900	--	無	都市	有
356	鶴ヶ島富士見住宅	S51	5	鶴ヶ島市富士見1-15 (若葉駅徒歩6分)	3DK(6・4.5・4.5)	241010417	1	期限無	18,500	36,300	--	無	都市	有
357	小川大豆五駄住宅※11	S58	5	小川町大字小川1727-9 (小川町駅徒歩20分)	3DK(6・6・6)	343010417	2	期限無	21,500	42,300	0.00	無	LP	無
358	小川みどりが丘住宅	H2	3	小川町みどりが丘4-23-1 (小川町駅※77分徒歩3分)	3DK(6・4.5・6)	343020417	1	期限無	22,500	44,100	1.00	無	LP	有
359	寄居鉢形住宅	S57	5	寄居町大字鉢形41-2 (鉢形駅徒歩9分)	3DK(6・6・6)	408010416	2	期限無	18,900	37,200	0.00	無	LP	無
360	日高鹿山住宅	S56	5	日高市大字鹿山61-1 (高麗川駅徒歩21分)	3DK(6・6・6)	242010417	2	期限無	21,700	35,500	1.00	無	都市	有
361	秩父阿保住宅	S50	5	秩父市阿保町1-1 (大野原駅徒歩10分)	2UDK(6・6)	207050415	1	期限無	11,800	23,200	0.20	無	LP	無
362	秩父阿保住宅	S50	5	秩父市阿保町1-1 (大野原駅徒歩10分)	3K(6・4.5・4.5)	207050417	2	期限無	13,200	25,900	0.20	無	LP	無
363	草加遊馬住宅	S57	4	草加市遊馬町519 (草加駅※79分徒歩7分)	3DK(6・6・6)	221030416	2	期限無	25,200	49,400	--	無	LP	無
364	杉戸清地住宅	S57	3	杉戸町清地1-2-5 (東武動物公園駅徒歩14分)	3DK(6・6・6)	464010417	1	期限無	22,700	44,600	2.00	無	LP	無
365	杉戸下高野住宅	H2	4	杉戸町大字下高野509-1 (和戸駅徒歩16分)	3DK(6・4.5・6)	464040417	1	期限無	25,300	49,600	1.00	無	LP	有
366	栗橋しづか住宅	S53	4	久喜市栗橋東1-6 (栗橋駅徒歩8分)	3DK(6・4.5・6)	461010417	2	期限無	20,400	40,200	2.00	無	都市	有
367	栗橋道上住宅	S56	3	久喜市栗橋東4-14 (栗橋駅徒歩13分)	3DK(6・4.5・6)	461020417	1	期限無	22,900	45,000	2.00	無	LP	無
368	鷲宮金山住宅	S61	4	久喜市鷲宮2789-1 (鷲宮駅徒歩17分)	3DK(6・4.5・6)	462020417	1	期限無	24,700	48,600	2.00	無	都市	有
369	羽生北袋住宅	S57	5	羽生市大字北袋4 (羽生駅徒歩24分)	3DK(6・6・6)	216010416	1	期限無	19,400	38,000	0.33	無	LP	有

※10 岩槻金重住宅は、住宅内に階段があります。 ※11 小川豆五駄住宅は、土砂災害警戒区域内にある住宅です。

《既存住宅：単身の世帯用》E V無3階

370	大宮寿能住宅	S46	5	さいたま市大宮区寿能町2-130 (大宮公園駅徒歩4分)	2UK(4.5・6)	205010417	1	期限無	13,300	22,500	13.50	無	都市	無
371	大宮七里住宅	H3	4	さいたま市見沼区大字大谷1822-2 (七里駅徒歩20分)	3DK(6・4.5・6)	205100417	1	期限無	29,300	57,500	8.00	無	都市	有
372	上尾二ツ宮前住宅	S59	5	上尾市二ツ宮951 (上尾駅※75分徒歩2分)	3DK(6・6・6)	219020417	1	期限無	27,300	53,600	--	無	都市	有
373	上尾丸山住宅	H1, S63	5	上尾市大字平方3501-1 (上尾駅※117分徒歩2分)	3DK(6・4.5・6)	219030417	3	期限無	26,500	53,500	1.40	無	都市	有
374	北本二ツ家住宅	S54	5	北本市二ツ家1-322 (北本駅※75分徒歩2分)	3DK(6・4.5・6)	233010416	1	期限無	19,700	38,600	1.67	無	都市	無
375	北本二ツ家住宅	S50	5	北本市二ツ家1-322 (北本駅※75分徒歩2分)	3K(6・4.5・4.5)	233010417	1	期限無	17,400	34,100	1.67	無	都市	無
376	鴻巣八幡田住宅	H3	4	鴻巣市八幡田533-1 (北鴻巣駅徒歩29分)	3DK(6・4.5・6)	217060417	1	期限無	25,200	49,400	0.00	無	LP	有

定期募集(抽せん)の一覧

単身住宅（入居可能日4月7日※ただし、加須北小浜住宅は3月23日 上尾シラコバト住宅は4月1日）

《既存住宅：単身の世帯用》EV無3階

団地情報				募集住戸							設備			
NO	団地名	建設	階数	所在地	間取り	住宅番号	募集戸数	入居期間	家賃		倍率	EV	ガス	P
									最低	最高				
377	川里広田住宅	H 1	3	鴻巣市広田675-1 (鴻巣駅 ^ハ 113分徒歩2分)	3DK(6・4・5・6)	423010416	1	期限無	21,700	42,600	0.33	無	LP	有
378	行田下忍住宅	H 1	5	行田市大字下忍1980-1 (吹上駅 ^ハ 17分徒歩11分)	3DK(6・4・5・6)	206070417	3	期限無	23,600	46,400	0.00	無	都市	有
379	熊谷玉井住宅	S61	4	熊谷市久保島811-1 (籠原駅 ^ハ 27分徒歩27分)	3DK(6・6・6)	202050415	1	期限無	26,200	51,400	1.00	無	都市	有
380	熊谷肥塚住宅	H 3	4	熊谷市肥塚936-1 (熊谷駅 ^ハ 111分徒歩2分)	3DK(6・4・5・6)	202070417	2	期限無	28,500	56,100	0.33	無	都市	有
381	深谷緑ヶ丘住宅	S56	3	深谷市緑ヶ丘19 (深谷駅 ^ハ 12分)	3DK(6・4・5・6)	218010417	1	期限無	20,500	40,300	2.00	無	都市	有
382	本庄北諏訪住宅	H 5	4	本庄市日の出2-5-22 (本庄駅 ^ハ 19分)	3DK(6・6・6)	211030417	2	期限無	27,500	54,000	0.50	無	都市	有
383	本庄南本町住宅	S56	4	本庄市駅南2-11-1 (本庄駅 ^ハ 3分)	3DK(6・4・5・6)	211050417	1	期限無	20,500	38,100	1.33	無	都市	無
384	所沢新郷住宅	S60	5	所沢市東所沢3-37 (東所沢駅 ^ハ 20分)	3DK(6・6・6)	208020416	1	期限無	30,500	58,400	6.80	無	都市	有
385	川越西山住宅	H 1	5	川越市大字笠幡4006-1 (笠幡駅 ^ハ 10分)	3DK(6・4・5・6)	201110417	1	期限無	27,500	54,000	1.50	無	都市	有
386	鶴ヶ島南町住宅	S58, S59	5	鶴ヶ島市南町3-3 (鶴ヶ島駅 ^ハ 110分徒歩2分)	3DK(6・6・6)	241020417	2	期限無	25,600	48,700	1.40	無	都市	有
387	鶴ヶ島藤の台住宅	S63	5	鶴ヶ島市大字藤金135-1 (若葉駅 ^ハ 22分)	3DK(6・4・5・6)	241030416	1	期限無	25,500	50,100	3.67	無	都市	有
388	東松山滝の本住宅	S62	3	東松山市松葉町2-5-36 (東松山駅 ^ハ 16分)	3DK(6・4・5・6)	212010417	1	期限無	24,300	47,600	1.00	無	LP	有
389	東松山前山住宅	S56	5	東松山市松山町3-5-12 (東松山駅 ^ハ 25分)	3DK(6・4・5・6)	212020416	3	期限無	21,700	35,800	0.80	無	LP	無
390	東松山岩花住宅	S59	5	東松山市大字松山2617-1 (東松山駅 ^ハ 15分徒歩7分)	3DK(6・6・6)	212030416	1	期限無	24,300	44,900	0.20	無	LP	無
391	小川みどりが丘住宅	H 2	3	小川町みどりが丘4-23-1 (小川町駅 ^ハ 17分徒歩3分)	3DK(6・4・5・6)	343020416	2	期限無	22,500	44,100	1.00	無	LP	有
392	寄居鉢形住宅	S57	5	寄居町大字鉢形41-2 (鉢形駅 ^ハ 9分)	3DK(6・6・6)	408010417	1	期限無	18,900	37,200	0.00	無	LP	無
393	秩父阿保住宅	S50	5	秩父市阿保町1-1 (大野原駅 ^ハ 10分)	3K(6・4・5・4・5)	207050416	1	期限無	12,600	24,900	0.20	無	LP	無
394	秩父こぶし住宅	S55	5	秩父市大字大野原2327-3 (大野原駅 ^ハ 21分)	3DK(6・4・5・6)	207060416	2	期限無	17,100	33,600	0.33	無	LP	有
395	横瀬五番住宅	S63	3	横瀬町大字横瀬1607-1 (横瀬駅 ^ハ 20分)	3DK(6・4・5・6)	361010417	2	期限無	19,100	37,600	--	無	LP	無
396	草加新善町住宅	H 5	4	草加市新善町466-1 (新田駅 ^ハ 14分徒歩5分)	3DK(6・6・6)	221060417	1	期限無	32,700	64,100	--	無	LP	有
397	越谷神明住宅	S62	5	越谷市神明町2-357-1 (越谷駅 ^ハ 17分徒歩5分)	3DK(6・4・5・6)	222050417	2	期限無	26,700	52,400	12.00	無	都市	有
398	庄和南桜井住宅	S49	4	春日部市大倉496-4 (南桜井駅 ^ハ 6分)	3K(6・4・5・4・5)	468040417	1	期限無	18,700	36,100	5.00	無	都市	無
399	杉戸瀬戸住宅	S58	3	杉戸町清地1-5-5 (東武動物公園駅 ^ハ 17分)	3DK(6・6・6)	464020417	1	期限無	23,000	45,300	--	無	LP	無
400	蓮田山ノ内住宅	S52	5	蓮田市綾瀬24-11 (蓮田駅 ^ハ 14分)	3DK(6・4・5・6)	238010417	1	期限無	20,000	39,200	--	無	LP	無
401	羽生北袋住宅	S58	5	羽生市大字北袋4 (羽生駅 ^ハ 24分)	3DK(6・6・6)	216010415	1	期限無	19,700	38,600	0.33	無	LP	有

《既存住宅：単身の世帯用》EV無4階

402	東松山岩花住宅	S58	5	東松山市大字松山2617-1 (東松山駅 ^ハ 15分徒歩7分)	3DK(6・6・6)	212030417	1	期限無	23,900	46,000	0.20	無	LP	無
403	秩父こぶし住宅	S55	5	秩父市大字大野原2327-3 (大野原駅 ^ハ 21分)	3DK(6・4・5・6)	207060417	1	期限無	17,100	33,600	0.33	無	LP	有

《既存住宅：単身の世帯用》EV無5階

404	坂戸東坂戸住宅※1 2	S50	5	坂戸市東坂戸2-38 (若葉駅 ^ハ 115分徒歩1分)	3K(6・4・5・4・5)	239010416	1	期限無	17,700	31,300	0.63	無	都市	無
405	東松山前山住宅	S56	5	東松山市松山町3-5-12 (東松山駅 ^ハ 25分)	3DK(6・4・5・6)	212020417	1	期限無	21,700	35,800	0.80	無	LP	無

※1 2 坂戸東坂戸住宅は、過去河川の氾濫による水害が発生しております。

単身住宅（入居可能日4月7日※ただし、加須北小浜住宅は3月23日 上尾シラコバト住宅は4月1日）

【単身高齢者向けふれあい住宅】

○入居者同士で定めた「ふれあい住宅のルール」を守り、入居者間での交流や相互の見守りなどを行いながら共同生活を送る住宅です。

《新築住宅：単身の世帯用》

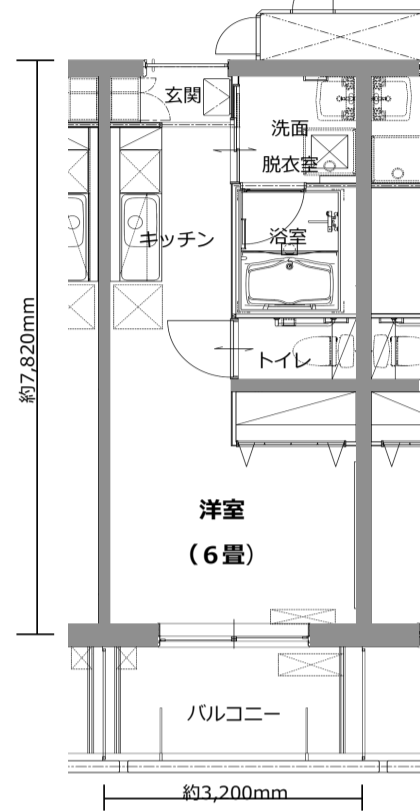
団地情報					募集住戸						設備			
NO	団地名	建設	階数	所在地	間取り	住宅番号	募集戸数	入居期間	家賃(※)		倍率	EV	ガス	P
									最低	最高				
406	上尾シラコバト住宅※13	R4	1	上尾市大字上334 (北上尾駅徒歩16分)	1R(6)	219061411	7	期限無	12,900	25,400	-	-	都市	有

※13 入居可能日は、4月1日です。 また、記載の家賃額は予定のものであり、正式な家賃額は3月に決定します。

1 住宅の概要

<専用住戸の間取り図>（住戸の位置によって多少異なります。）

- 各入居者の専用住戸（ワンルーム、約25㎡となります。間取りは右の図を参照）
 - 共用スペース… 廊下、リビング（ふれあい住宅入居者の交流の場となります）、キッチン、多機能トイレ等
 - 共同で利用する農園… 希望者が利用できます。
- 共用スペースには、各住戸の異常を検知して発報する緊急通報装置が設置されています。



2 申込資格

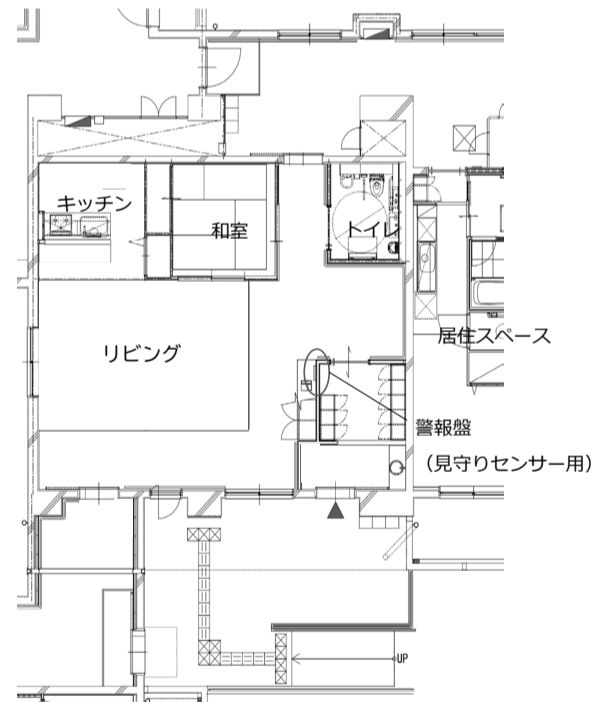
県営住宅の入居要件に該当し、かつ次の要件に該当すること。

- 自活が可能な健康状態である単身者で、令和5年3月22日時点で60歳以上であること。
 - 共用スペースの運営や相互の見守りに関する「ふれあい住宅のルール」を順守できること。
- 資格審査時に、ルールにご理解をいただけるかの確認を行います。

3 ふれあい住宅のルールの概要

- ・ 共用スペースの利用対象は、ふれあい住宅入居者のほか、ふれあい住宅入居者が認める方や、上尾シラコバト住宅入居者に限られます。
 - ・ 共用スペースの利用時間は8時から20時とし、共用スペース内は禁煙とします。
 - ・ 当番制により共用スペースの清掃、窓や扉、火の元などの管理を行ってまいります。
 - ・ 共用スペースの備品、消耗品の購入や、簡易な修繕、光熱水費等をふれあい住宅の全員で負担してまいります。
 - ・ 共用スペース内に設けられた緊急通報装置が発報した際には、協力して状況確認及び関係者、関係機関への連絡などの措置を取ってまいります。
 - ・ ふれあい住宅の入居者の中から管理者1名、会計者1名が必要となります。
 - ・ ふれあい住宅の運営等について、毎月1回程度の定例会を開催してまいります。
- ※利用のルールは、ふれあい住宅の入居者の話し合いにより、一部を改正することができます。

<共用スペースの間取り図>



【 単 身 車 イ ス 住 宅 】（入居可能日3月23日）

申込資格は、「県営住宅入居募集のしおり」7ページを参照してください。

単身で居住する車イス対応の間取りで、単身の車イス使用者を対象とした住宅。

《既存住宅（未入居）：単身の世帯用》

407	熊谷玉井住宅	H30	8	熊谷市久保島811-1 (籠原駅徒歩27分)	1DK(6)	202050611	1	期限無	25,000	49,000	1.00	有	都市	有
408	本庄小島住宅	H28	5	本庄市小島1-9 (本庄駅徒歩25分)	1DK(5.5)	211040611	1	期限無	20,700	40,700	0.00	有	都市	有

《既存住宅：単身の世帯用》

409	大宮植竹住宅	H21	11	さいたま市北区植竹町2-69 (土呂駅徒歩5分)	1DK(6)	205020611	1	期限無	27,400	53,900	--	有	都市	有
-----	--------	-----	----	-----------------------------	--------	-----------	---	-----	--------	--------	----	---	----	---

随時募集（先着順）住宅の一覧

受付期間 1月4日（水）～2月28日（火）※多子子育て支援住宅は～3月31日（金）まで

お問い合わせ・申込みは、埼玉県住宅供給公社 大宮支所まで 048-645-1772

団地情報				住戸情報							設備		
NO	団地名	建設年度	建物階数	所在地	間取り	募集戸数	住宅種別	世帯人数	入居期間	家賃（円）	EV	ガス	P
1	大宮七里住宅	H22	4	さいたま市見沼区大字大谷1822-2 (七里駅徒歩20分)	2DK	4	子育て	2人以上	10年間	24,700 ~ 48,500	有	都市	有
2	大宮東宮下住宅	H16, H17, H19	6, 10, 14	さいたま市見沼区大字新堤152 (七里駅徒歩17分)	2DK	17	子育て	2人以上	10年間	26,300 ~ 52,300	有	都市	有
3	大宮中釘住宅	H12	6	さいたま市西区大字中釘2101-2 (大宮駅ハ 28分徒歩2分)	2DK	2	子育て	2人以上	10年間	26,000 ~ 51,000	有	都市	有
4	大宮寿能住宅	S46	5	さいたま市大宮区寿能町2-130 (大宮公園駅徒歩4分)	3UK	2	ひとり親	2人以上	10年間	20,200 ~ 35,200	無	都市	無
5	大宮寿能住宅	S51	8	さいたま市大宮区寿能町2-130 (大宮公園駅徒歩4分)	3DK	2	ひとり親	2人以上	10年間	23,800 ~ 46,700	有(S)	都市	無
6	大宮東宮下住宅	S42, S45, S46	5	さいたま市見沼区大字新堤152 (七里駅徒歩17分)	2UK	5	ひとり親	2人以上	10年間	12,100 ~ 20,700	無	都市	有
7	大宮東宮下住宅	S43	5	さいたま市見沼区大字新堤152 (七里駅徒歩17分)	3LDK	1	ひとり親	2人以上	10年間	19,500 ~ 30,200	無	都市	有
8	大宮中釘住宅	H12	6	さいたま市西区大字中釘2101-2 (大宮駅ハ 28分徒歩2分)	3DK	1	ひとり親	2人以上	10年間	33,200 ~ 65,300	有	都市	有
9	与野高層住宅	S42	11	さいたま市中央区下落合3-8-2 (与野駅徒歩10分)	2DK	1	ひとり親	2人以上	10年間	12,000 ~ 23,600	有(S)	都市	無
10	与野高層住宅	S42	8	さいたま市中央区下落合3-8-2 (与野駅徒歩10分)	3K	2	ひとり親	2人以上	10年間	13,900 ~ 27,300	有(S)	都市	無
11	大宮寿能住宅	S46	5	さいたま市大宮区寿能町2-130 (大宮公園駅徒歩4分)	2UK	1	高齢・障がい	2人以上	期限無	13,300 ~ 22,500	無	都市	無
12	大宮東宮下住宅	S43	5	さいたま市見沼区大字新堤152 (七里駅徒歩17分)	2UK	1	高齢・障がい	2人以上	期限無	12,400 ~ 18,500	無	都市	有
13	大宮東宮下住宅	S46	5	さいたま市見沼区大字新堤152 (七里駅徒歩17分)	2UK	2	高齢・障がい	2人以上	期限無	14,100 ~ 21,400	無	都市	有

[大宮植竹住宅条件付住宅]

1 申込資格

・県営住宅の入居要件に該当し、かつ自治会活動等に積極的に参加できる方

2 その他

①高齢者等の見守り・自治会活動等の概要

- ・棟長への就任や行事（月2回程度）、定例会（月1回）、集金（月1回）、団地清掃（月1回）、
- ・その他必要に応じ開催される自治会活動等に参加するなど自治会運営に積極的に協力する。
- ・定期的に居住階の高齢者等の見守りを行う（入居者への声掛け、緊急時の関係機関への通報等）
- ・報酬はありません。また、家賃等は他の住宅と変わりません。

②当選者については、11月中旬に行われる資格審査時に面談および自治会活動等の説明を行い、自治会活動等を誠実にを行うことについて誓約書を提出していただきます。

③高齢者等の見守りや自治会活動等に必要の日常会話に支障のある方は応募できません。

14	大宮植竹住宅	H21	11	さいたま市北区植竹町2-69 (土呂駅徒歩5分)	2K	2	子育て	4人以上	10年間	21,700 ~ 42,600	有	都市	有
----	--------	-----	----	-----------------------------	----	---	-----	------	------	-----------------	---	----	---

【特殊住宅】人身等の事故や近隣との関係で空家となっている住宅です。家賃等は他の住宅と変わりません。

15	大宮本村住宅 (特殊人身)	H15	4	さいたま市北区東大成町2-237 (鉄道博物館駅徒歩12分)	2DK	1	子育て	2人以上	10年間	27,100 ~ 53,300	有	都市	有
----	------------------	-----	---	-----------------------------------	-----	---	-----	------	------	-----------------	---	----	---

お問い合わせ・申込みは、埼玉県住宅供給公社 川越支所まで 049-227-6408

16	狭山笹井住宅	S53	5	狭山市笹井1-8 (狭山市駅ハ 11分徒歩6分)	3DK	1	一般	2人以上	10年間	20,500 ~ 36,800	無	LP	有
17	入間東久保住宅	S54, S55	5	入間市東町4-2 (武蔵藤沢駅ハ 14分徒歩14分)	3DK	3	一般	2人以上	10年間	22,200 ~ 43,600	無	都市	無
18	入間宮の森住宅	S60	5	入間市大字野田1471-1 (元加治駅徒歩13分)	3DK	3	一般	2人以上	10年間	24,500 ~ 48,200	無	LP	無
19	入間下藤沢住宅	S63	5	入間市大字下藤沢595-1 (武蔵藤沢駅徒歩12分)	3DK	2	一般	2人以上	10年間	26,700 ~ 51,900	無	LP	有
20	入間上藤沢住宅	H 4	5	入間市大字上藤沢681-3 (武蔵藤沢駅ハ 10分徒歩17分)	3DK	6	一般	2人以上	10年間	29,000 ~ 56,900	有	都市	有
21	飯能中山住宅※1	S56	3	飯能市大字中山502-3 (飯能駅徒歩22分)	3DK	1	一般	2人以上	10年間	23,200 ~ 45,600	無	都市	無
22	鶴ヶ島藤の台住宅	S63	4, 5	鶴ヶ島市大字藤金135-1 (若葉駅徒歩22分)	3DK	4	一般	2人以上	10年間	25,500 ~ 50,100	無	都市	有
23	毛呂本郷住宅	S43	5	毛呂山町大字毛呂本郷7-4 (毛呂駅徒歩2分)	2UDK	1	一般	2人以上	10年間	9,700 ~ 17,300	無	LP	無
24	毛呂山長瀬住宅	S57	5	毛呂山町南台5-29 (武州長瀬駅徒歩5分)	3DK	2	一般	2人以上	10年間	21,400 ~ 38,700	無	都市	有
25	越生南住宅	S57	3	越生町大字越生698-2 (越生駅徒歩3分)	3DK	4	一般	2人以上	10年間	21,400 ~ 41,100	無	LP	無

※1 飯能中山住宅は、住宅内に階段があります。

受付期間 1月4日(水)～2月28日(火) ※多子子育て支援住宅は～3月31日(金)まで

お問い合わせ・申込みは、埼玉県住宅供給公社 熊谷支所まで 048-524-7963

団地情報					住戸情報							設備		
NO	団地名	建設年度	建物階数	所在地	間取り	募集戸数	住宅種別	世帯人数	入居期間	家賃(円)	EV	ガス	P	
26	鴻巣箕田住宅	S49	5	鴻巣市箕田3782-1 (鴻巣駅徒歩28分)	3K	4	一般	2人以上	10年間	15,600～31,900	無	LP	無	
27	行田佐間住宅	S58	5	行田市佐間2-19 (吹上駅バス7分徒歩1分)	3DK	2	一般	2人以上	10年間	21,800～42,700	無	都市	無	
28	熊谷赤城住宅	S54	5	熊谷市赤城町1-147-2 (石原駅徒歩9分)	3DK	1	一般	2人以上	10年間	23,400～42,000	無	都市	有	
29	熊谷肥塚住宅	H3	4	熊谷市肥塚936-1 (熊谷駅バス11分徒歩2分)	3DK	1	一般	2人以上	10年間	28,500～56,100	無	都市	有	
30	本庄北諏訪住宅	H5	4	本庄市日の出2-5-22 (本庄駅徒歩19分)	3DK	2	一般	2人以上	10年間	27,500～54,000	無	都市	有	
31	上里大御堂住宅	H1	4,5	上里町大字大御堂1333-4 (丹荘駅バス4分徒歩7分)	3DK	2	一般	2人以上	10年間	19,200～37,700	無	LP	有	
32	秩父中宮地住宅※2	S49	5	秩父市中宮地町37-21 (秩父駅徒歩17分)	2UDK	2	一般	2人以上	10年間	11,300～22,100	無	LP	無	
33	秩父永田住宅	S49	5	秩父市永田町9-1 (秩父駅徒歩17分)	3K	2	一般	2人以上	10年間	13,100～25,700	無	都市	無	
34	吉田塚越住宅※2	S56	4	秩父市上吉田4774-1 (皆野駅バス6分徒歩1分)	3DK	6	一般	2人以上	10年間	13,900～27,400	無	LP	無	
35	荒川上田野住宅	S56	4	秩父市荒川上田野633 (武州中川駅徒歩14分)	3DK	3	一般	2人以上	10年間	16,100～31,500	無	LP	有	
36	加須久下住宅※3	S56	4	加須市久下2-16-2 (加須駅徒歩26分)	3DK	1	一般	2人以上	10年間	21,000～41,200	無	LP	有	
37	加須南大桑住宅	H4	4	加須市南大桑690-3 (花崎駅徒歩8分)	3LDK	4	一般	2人以上	10年間	31,200～61,200	無	LP	有	
38	大利根細間住宅	H1	5	加須市細間273-1 (栗橋駅徒歩63分)	3DK	2	一般	2人以上	10年間	23,400～45,900	無	LP	有	
39	熊谷玉井住宅(未入居)	H30	8	熊谷市久保島811-1 (龍原駅徒歩27分)	2UDK	3	子育て	2人以上	10年間	30,200～59,300	有	都市	有	
40	熊谷玉井住宅(未入居)	H27	10	熊谷市久保島811-1 (龍原駅徒歩27分)	4DK	2	子育て	3人以上	10年間	39,300～77,200	有	都市	有	
41	熊谷玉井住宅	H24	8	熊谷市久保島811-1 (龍原駅徒歩27分)	2UDK	1	子育て	2人以上	10年間	29,300～57,500	有	都市	有	
42	熊谷玉井住宅	H21	10	熊谷市久保島811-1 (龍原駅徒歩27分)	3DK	1	子育て	2人以上	10年間	30,000～58,800	有	都市	有	
43	熊谷玉井住宅	H27	10	熊谷市久保島811-1 (龍原駅徒歩27分)	2DK	1	子育て	2人以上	10年間	25,400～49,900	有	都市	有	
44	秩父久那住宅	H8	5	秩父市大字久那1837-1 (影森駅徒歩20分)	3LDK	1	子育て	2人以上	10年間	23,800～46,700	有	LP	有	
45	熊谷玉井住宅	S57,S56	5	熊谷市久保島811-1 (龍原駅徒歩27分)	3DK	2	高齢・障がい (EV無1階)	2人以上	期限無	24,100～40,900	無	都市	有	
46	小川みどりが丘住宅	H2	3	小川町みどりが丘4-23-1 (小川町駅バス7分徒歩3分)	3DK	2	高齢・障がい (EV無1階)	2人以上	期限無	22,500～44,100	無	LP	有	
47	荒川上田野住宅	S56	4	秩父市荒川上田野633 (武州中川駅徒歩14分)	3DK	1	高齢・障がい (EV無1階)	2人以上	期限無	16,000～31,400	無	LP	有	
48	神泉阿久原住宅	S55	3	神川町下阿久原559-1 (本庄駅バス41分徒歩2分)	3DK	2	高齢・障がい (EV無1階)	2人以上	期限無	17,200～33,800	無	LP	無	
49	熊谷玉井住宅	H21	10	熊谷市久保島811-1 (龍原駅徒歩27分)	3DK	1	単身	1人	期限無	30,000～58,800	有	都市	有	
50	上里大御堂住宅	H1	4	上里町大字大御堂1333-4 (丹荘駅バス4分徒歩7分)	3DK	1	単身 (EV無2階)	1人	期限無	19,200～37,700	無	LP	有	
51	嵐山平沢住宅	S59	4	嵐山町大字平沢369 (武蔵嵐山駅徒歩17分)	3DK	1	単身 (EV無3階)	1人	期限無	23,000～45,200	無	LP	無	
52	東秩父安戸住宅	S57,H1	3	東秩父村大字安戸94-2 (小川町駅バス21分徒歩3分)	3DK	2	単身 (EV無2階)	1人	期限無	18,200～38,100	無	LP	無	
53	東秩父安戸住宅	S57	3	東秩父村大字安戸94-2 (小川町駅バス21分徒歩3分)	3DK	1	単身 (EV無3階)	1人	期限無	18,100～35,600	無	LP	無	
54	羽生城沼住宅	S53	5	羽生市東7-15-8 (羽生駅徒歩19分)	3DK	1	単身 (EV無3階)	1人	期限無	17,700～34,800	無	LP	有	
55	羽生城沼住宅	S53	5	羽生市東7-15-8 (羽生駅徒歩19分)	3DK	1	単身 (EV無4階)	1人	期限無	17,700～34,800	無	LP	有	
56	神泉阿久原住宅	S55	3	神川町下阿久原559-1 (本庄駅バス41分徒歩2分)	3DK	1	単身 (EV無2階)	1人	期限無	15,700～30,900	無	LP	無	

※2 秩父中宮地住宅 吉田塚越住宅は、土砂災害警戒区域内にある住宅です。 ※3 加須久下住宅は、住宅内に階段があります。

お問い合わせ・申込みは、埼玉県住宅供給公社 岩槻支所まで 048-794-7146

57	岩槻諏訪山下住宅	S44～S47	4,5	さいたま市岩槻区諏訪3-3 (東岩槻駅徒歩10分)	2UK	14	一般	2人以上	10年間	12,500～21,400	無	都市	有
58	岩槻西原住宅	S58	3	さいたま市岩槻区大字岩槻5400 (岩槻駅バス6分徒歩11分)	3DK	2	一般	2人以上	10年間	26,700～51,900	無	都市	無
59	桶川倉田住宅	S58	5	桶川市大字倉田194-3 (桶川駅バス10分徒歩1分)	3DK	3	一般	2人以上	10年間	24,800～48,600	無	都市	有
60	庄和西金野井住宅	S55	3	春日部市西金野井42-1 (南桜井駅徒歩13分)	3DK	1	一般	2人以上	10年間	23,800～46,800	無	都市	有
61	葛蒲寺田住宅	S52	4	久喜市葛蒲町葛蒲5013-66 (久喜駅バス18分徒歩5分)	3DK	3	一般	2人以上	10年間	17,800～34,900	無	LP	有
62	鷲宮金山住宅	S61	3,4	久喜市鷲宮2789-1 (鷲宮駅徒歩17分)	3DK	4	一般	2人以上	10年間	24,700～52,700	無	都市	有
63	白岡下大崎住宅	H3	3	白岡市大字下大崎295 (蓮田駅バス24分徒歩12分)	3DK	5	子育て	2人以上	10年間	25,200～49,400	無	LP	有
64	杉戸下野住宅	H3	3	杉戸町大字下野948-1 (杉戸高野台駅徒歩21分)	3DK	1	ひとり親	2人以上	10年間	25,400～49,900	無	LP	有
65	白岡下大崎住宅	H3	3	白岡市大字下大崎295 (蓮田駅バス24分徒歩12分)	3DK	1	ひとり親	2人以上	10年間	25,200～49,400	無	LP	有
66	杉戸とねり住宅	H6	1	杉戸町杉戸853-1 (東武動物公園駅徒歩16分)	3LDK	1	多子子育て支援 (可動間仕切り)	4人以上	10年間	29,700～58,300	有	LP	有
67	岩槻金重住宅※4	S55	3	さいたま市岩槻区大字平林寺1481-1 (岩槻駅バス6分徒歩11分)	3DK	1	高齢・障がい (EV無1階)	2人以上	期限無	27,100～46,000	無	都市	無
68	岩槻金重住宅※4	S55	3	さいたま市岩槻区大字平林寺1481-1 (岩槻駅バス6分徒歩11分)	4DK	2	高齢・障がい (EV無1階)	3人以上	期限無	29,700～58,300	無	都市	無

※4 岩槻金重住宅は、住宅内に階段があります。

随時募集(先着順)の一覧

受付期間 1月4日(水)～2月28日(火) ※多子子育て支援住宅は～3月31日(金)まで

お問い合わせ・申込みは、埼玉県住宅供給公社 岩槻支所まで 048-794-7146

団地情報					住戸情報						設備		
NO	団地名	建設年度	建物階数	所在地	間取り	募集戸数	住宅種別	世帯人数	入居期間	家賃(円)	EV	ガス	P
69	岩槻愛宕住宅	S49	3	さいたま市岩槻区愛宕町4-8 (岩槻駅徒歩9分)	3K	1	高齢・障がい (EV無1階)	2人以上	期限無	18,900～37,100	無	都市	無
70	岩槻府内住宅	S50	5	さいたま市岩槻区府内2-2 (岩槻駅バス7分徒歩6分)	3K	1	高齢・障がい (EV無1階)	2人以上	期限無	19,200～37,600	無	都市	有

[春日部内牧団地高齢者世話付住宅]

○春日部市民用枠 申込み日時点で春日部に居住している方が申込みことができる住宅です。

春日部市では、高齢者世話付住宅に入居された方に対し、必要に応じ、生活指導、相談、一時的な家事援助、緊急対応等のサービスを行う生活援助員を派遣することによって、入居者の方が自立して安心かつ快適な生活を営むことができるようにその在宅生活を支援することを目的としています。

【春日部市高齢者世話付住宅生活援助員派遣事業に関する問合せ先】 春日部市役所高齢者支援課 048-736-1111 内線7454

1 申込資格

県営住宅の入居要件に該当し、かつ次の要件に該当すること。

二人以上の世帯向け 自活が可能な健康状態であるが、いずれかが独立して生活するには不安があると認められる60歳以上の夫婦又は親族のみの世帯

2 その他

(1) 入居期間中家賃や共益費のほかに次の費用を負担していただきます。

◎ 生活援助員派遣に要する費用 1ヶ月1世帯当たり 0～4,900円 (その世帯の前年の所得税額により左記の範囲内で定めます。)

※ その世帯の主たる生計者の前年の所得額により上記の範囲で定めますので、「入居予定者」となられた方は、源泉徴収票等を後日提出していただきますので、あらかじめご承知ください。

(2) この住宅は世話付住宅のため、対象となる入居者の方が死亡された場合や生活援助員の派遣を受けなくなったときなどは、この住宅を退去していただくことになります。

団地情報					住戸情報						設備		
NO	団地名	建設年度	建物階数	所在地	間取り	募集戸数	住宅種別	世帯人数	入居期間	家賃(円)	EV	ガス	P
71	春日部内牧住宅	H8	5	春日部市内牧3119-1 (春日部駅バス11分徒歩2分)	2DK	1	高齢・障がい	2人以上	期限無	22,300～43,900	有	都市	有

[春日部内牧団地高齢者世話付住宅]

○春日部市民用枠 申込み日時点で春日部に居住している方が申込みことができる住宅です。

春日部市では、高齢者世話付住宅に入居された方に対し、必要に応じ、生活指導、相談、一時的な家事援助、緊急対応等のサービスを行う生活援助員を派遣することによって、入居者の方が自立して安心かつ快適な生活を営むことができるようにその在宅生活を支援することを目的としています。

【春日部市高齢者世話付住宅生活援助員派遣事業に関する問合せ先】 春日部市役所高齢者支援課 048-736-1111 内線7454

1 申込資格

県営住宅の入居要件に該当し、かつ次の要件に該当すること。

二人以上の世帯向け 自活が可能な健康状態であるが、いずれかが独立して生活するには不安があると認められる60歳以上の夫婦のみまたは60歳以上の高齢者のみからなる世帯

また、同住宅は【車イス住宅】のため「県営住宅入居者募集のしおり」5ページの申込要件も合わせてご確認ください。

2 その他

(1) 入居期間中家賃や共益費のほかに次の費用を負担していただきます。

◎ 生活援助員派遣に要する費用 1ヶ月1世帯当たり 0～4,900円 (その世帯の前年の所得税額により左記の範囲内で定めます。)

※ その世帯の主たる生計者の前年の所得額により上記の範囲で定めますので、「入居予定者」となられた方は、源泉徴収票等を後日提出していただきますので、あらかじめご承知ください。

(2) この住宅は世話付住宅のため、対象となる入居者の方が死亡された場合や生活援助員の派遣を受けなくなったときなどは、この住宅を退去していただくことになります。

72	春日部内牧住宅	H8	5	春日部市内牧3119-1 (春日部駅バス11分徒歩2分)	2DK	1	車イス住宅	2人以上	期限無	22,300～43,900	有	都市	有
----	---------	----	---	---------------------------------	-----	---	-------	------	-----	---------------	---	----	---

【特殊住宅】人身等の事故や近隣との関係で空家となっている住宅です。家賃等は他の住宅と変わりません。

73	越谷間久里住宅 (近隣関係)	S61	3	越谷市大字上間久里63-1 (大袋駅徒歩12分)	3DK	1	一般	2人以上	10年間	26,600～52,200	無	都市	有
74	蓮田山之内住宅 (特殊人身)	S52	5	蓮田市綾瀬24-11 (蓮田駅徒歩14分)	2DK	1	一般	2人以上	10年間	20,000～39,200	有	都市	有

県営住宅入居者募集のしおり

令和5年【1月・4月・7月・10月】 募集

※入居資格審査の可否が確定されるまで大切に保管して下さい。

■定期募集（抽せん）

- ・ 郵送申込み
1月4日（水）
～1月21日（土）消印有効
- ・ Web申込み
1月4日（水）午前8:30
～1月21日（土）午後5:15まで

WEB申込み・物件情報



<https://www.saijk.or.jp/lookingfor/kenei/>

■随時募集（先着順）

- ・ 空き状況を事前に確認後、担当支所へ直接お申込み
1月4日（水）～2月28日（火）
〔多子子育て支援住宅は3月31日（金）〕

■入居可能日（住宅種別によって異なります）

- ・ 定期募集
一般住宅、子育て支援住宅、ひとり親世帯向け住宅、車イス住宅、単身車イス住宅は
3月23日（木）
高齢者・障がい者住宅、単身住宅は4月7日（金）
※上尾シラコバト住宅（単身高齢者向けふれあい住宅）は4月1日（土）
加須北小浜住宅は3月23日（木）
- ・ 随時募集
申込み日によって入居可能日は変わります。

■目次

1 入居までの流れ	P1
2 申込み資格	P4
3 抽せん	P8
4 入居資格の審査	P12
5 入居説明会	P17
6 入居後について	P17
[参考]入居収入基準	P18
[資料]資格審査時提出書類	P24

1 入居までの流れ

(1) 住宅を選ぶ

別添の「入居者募集県営住宅一覧表」から1住戸（住宅番号）だけ選んでください。

- ・申込み後に応募した住戸の変更はできませんので、ご注意ください。
- ・階数を指定して申込みことはできません。

入居収入基準表 ※ P18 参照

分位	収入月額※	家賃額
1	～ 104,000 円	26,200 円
2	～ 123,000 円	30,200 円
3	～ 139,000 円	34,500 円
4	～ 158,000 円	38,900 円
5	～ 186,000 円	44,500 円
6	～ 214,000 円	51,400 円

1 家賃

- ・世帯収入により増減し、収入のない世帯は一番低い家賃です。
- 参考家賃例：令和4年度浦和高層住宅2DK（右表）

2 所在地

- ・別添の「入居者募集県営住宅一覧表」に記載しています。

3 間取り

- ・2人以上の世帯向けは2DK以上が中心です。
- ・一般住宅は最も条件が広く、高齢の方や障がいのある方も申込可能です。

4 抽せん有無

- ・定期募集は申込者数が募集戸数を上回った場合、抽せんがあります。
- ・随時募集は抽せんがなく、先着順で受け付けます。

5 駐車場

- ・駐車場は有料となります。駐車場の有無は「入居募集県営住宅一覧表」をご覧ください。
- ・駐車場の申込みは入居説明会（P17）に行います。満車の場合は登録をして順番をお待ちいただくこととなります。
（借上げUR県営住宅はUR都市機構へ直接申込になります。）

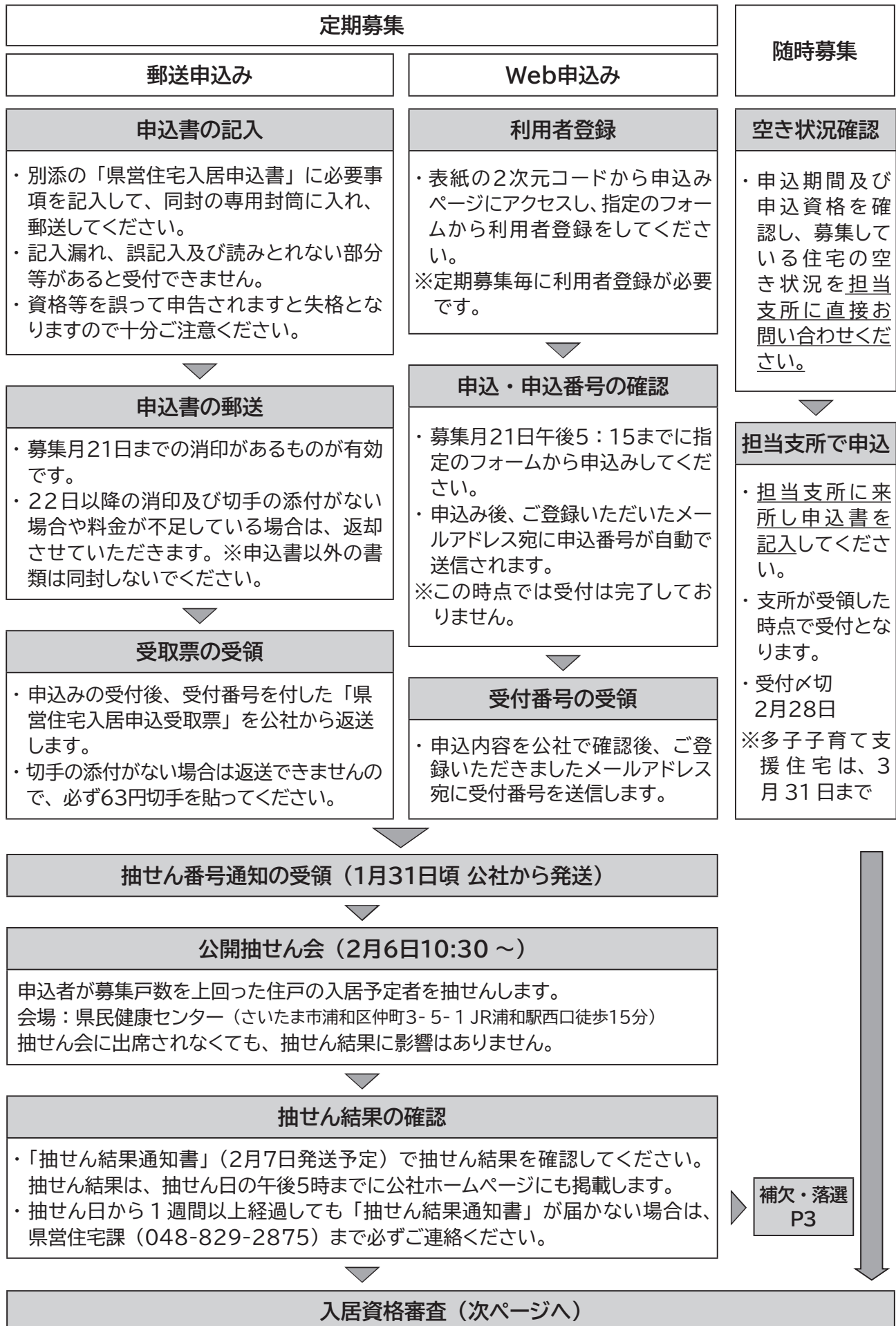
6 その他

- ・申込みをいただく際、個人情報利用目的についての同意が必要となります。

〔住宅種別の概要〕 詳細はP5～P7をご覧ください

住宅種別	人数	世帯の主な条件	入居期間
一般住宅	2人以上	県内在住か在勤、一定の収入以下、住宅に困窮	10年
子育て支援住宅		18歳未満の方を扶養しているか、夫婦ともに39歳以下 ※ひとり親、多子子育ての条件はP5を参照	
高齢者・障がい者住宅		申込者及び同居者（配偶者除く）が60歳以上、又は障がいのある方	期限なし
車イス住宅	1～4級の身体障がい手帳を持つ車イスを使用の方がいる		
単身車イス住宅	1～4級の身体障がい手帳を持つ車イスを使用の方		
単身住宅	1人	60歳以上、障がいのある方、生活保護受給者	

(2) 申込



(3) 入居まで

2月15日～2月21日予定 入居資格審査（上尾シラコバト住宅は2月28日）

- ・「入居資格審査」に必要な書類を P 13～ P 16 で確認し、「抽せん結果通知書」に記載の日時に審査会場（P 12）までご持参ください。
- ・収入基準を満たさない方や、資格等を誤って申告された方は失格となります。
- ・無断欠席者は入居辞退者として、次回募集以降1年間は、申込みができません。
- ・同じ住宅番号で複数戸募集があり、複数人合格者がいる場合、部屋決め抽せん会を実施する場合があります。

3月2日発送予定 入居説明会の案内

- ・入居資格審査に合格された方に「入居説明会通知」、「入居請け書」、及び「敷金納付書兼領収書」等を送付します。発送予定日から1週間経過しても届かない場合は、埼玉県住宅供給公社の担当支所まで必ずお問い合わせ下さい。

3月中旬予定 入居説明会

- ・入居に際しての手続きや注意事項について説明します。
- ・「入居請け書」、「敷金納付書兼領収書」、緊急時連絡先になれる方の「本人確認書類の写し」等をご提出していただきます。
- ・無断欠席者は入居辞退者となり、次回募集以降1年間は申込みができません。

入居可能日（住宅種別による。表紙参照）

- ・入居可能日から15日以内に入居していただきます。（家賃は入居可能日から発生します。）

A 補欠となられた方

- ・補欠の方は、当選者が辞退や失格になった場合に「繰上げ当選」となります。
- ・「繰上げ当選」された場合は、その旨の書類を送付しますので、当選者と同じく入居資格審査の手続きをしていただきます。（3月2日発送予定）
- ・補欠有効期限（3月17日）以降は、補欠通知は落選通知と同様の扱いとなります。

B 落選された方（又は補欠となられた方で繰上げ当選にならなかった方）

- ・「通算4回落選世帯（P9）」に該当し、今後一般住宅にお申込みの場合に限り、抽選優遇を受けられる場合がありますので、「抽せん結果通知書」は大切に保管してください（再発行不可）。

注意：次のような場合は失格となります

- ・郵送及び Web 申込みを含め、一世帯で2通以上の申込みをしたとき、又は同一人の氏名を2通以上の申込書（同居親族欄に記入しているものを含む）に記入したとき。
- ・申込みの内容が虚偽、誤りであることが明らかになったとき。
- ・申込み後の住所及び電話番号の変更の連絡がなかったため、公社から連絡（通知等を含む）が取れなくなったとき。

2 申込み資格

(1) 共通

以下すべての要件を備えていることが必要です。

① 収入が一定以下であること。

- ・入居しようとする世帯の収入月額が158,000円以下（入居収入基準 P18）
- ・一定の条件（P18）により214,000円以下まで緩和されます。

② 申込み時に埼玉県内に住所又は勤務場所があること。

③ 現に住宅に困窮していることが明らかであること。

- ・自己所有（共有持分がある場合を含む）の住宅や公営住宅に居住している方は申込不可となりますが、以下のいずれかに該当する場合は申込みができます。

ア 公営住宅に居住し、

- (ア) 現に居住している住宅の除却が決定されている方
- (イ) 主たる収入を有する方の通勤時間が片道90分を超え、勤務先からその旨の証明書を提出できる方
- (ウ) 加齢、病気等による慢性的な機能障がい等により、階段の昇降等で日常生活に支障をきたしたことから、下層階等の住宅に申込み方
- (エ) 特定用途住宅以外に居住し、車イス住宅等（特定用途住宅）への申込み資格を備えたことにより、当該住宅に申込み方
- (オ) 車イス住宅等（特定用途住宅）に居住し、入居後当該住宅への申込み資格がなくなったことにより、その他の住宅に申込み方
- (カ) 入居後、世帯人数に変動があり、世帯人数に相応の住宅に申込み方
例1) 2DKの住宅に3人で住んでいる世帯が、3DKに申込み場合
例2) 3DKの住宅に2人で住んでいる世帯が、2DKに申込み場合
- (キ) 埼玉県県営住宅の期限付き住宅（10年・借上げ）に入居中の方で、入居期限まで2年以内の方で収入超過者でない方及び家賃等の滞納のない方

イ 住宅を所有し、

- (ア) 所有している住宅が、土砂災害警戒区域等における土砂災害防止対策の推進に関する法律第9条第1項に規定する土砂災害特別警戒区域内にある方
- (イ) 所有している住宅が資格審査日の最終日の翌日を基準として3カ月以内に申込者（同居人を含む）の所有ではなくなる方

④ その他

- ・申込者は成年であること。
- ・申込み本人を含めた同居世帯の全員が、「暴力団員による不当な行為の防止等に関する法律」第2条第6号に規定する暴力団員ではないこと。
- ・外国人にあつては、中長期の在留資格があること。
- ・県民税・市町村民税を滞納していないこと。
- ・地方公共団体、独立行政法人都市再生機構又は地方住宅供給公社が整備する賃貸住宅の家賃若しくは損害賠償金を滞納していないこと。

※連帯保証人は不要ですが、緊急時等連絡先が必要となります。

(2) 住宅種別

共通申込み資格（P 4）に加え、住宅の種類により個別の要件が必要です。
借上げ県営住宅（UR を含む）の入居期間は別添「入居者募集県営住宅一覧表」をご覧ください。

ア 2人以上世帯向け

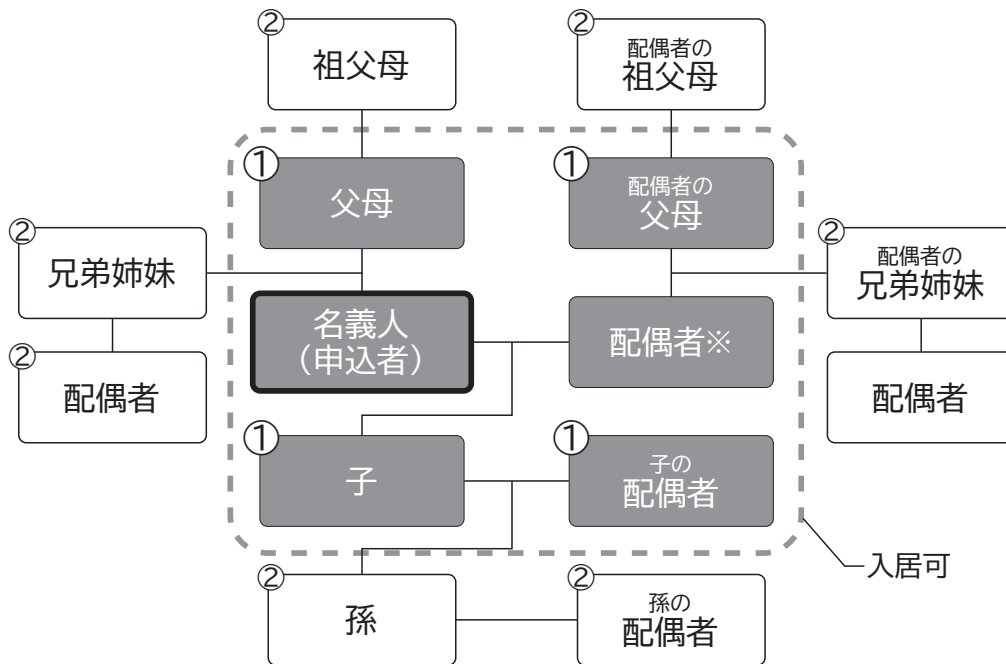
住宅種別	申込み資格	入居期間
一般住宅	共通申込資格があり2人以上の親族で構成されている世帯 ※右記（P6）参照	
子育て支援住宅	以下のいずれかの要件を備えること ア 18歳未満（18歳になってから最初の3月末日まで）の方を扶養している イ 39歳以下（R5.3.22 時点）の夫婦だけである	10年間
ひとり親世帯向け住宅	以下のア、イの両方の条件を有する方 ア 申込み時点で、申込者本人が配偶者のいない親である 「母子及び父子並びに寡婦福祉法」第6条第1項又は第2項に該当する方をいい、配偶者の生死が明らかでない場合等も該当します イ 18歳未満（18歳になってから最初の3月末日まで）の子と同居して扶養している	
多子子育て支援住宅	【可動間仕切り住宅】 居室の1つを可動式の間仕切りで2つに仕切ることができます 以下のア、イのいずれかの要件を備えた世帯であること ア 3人以上の18歳未満（18歳になってから最初の3月末日まで）の子と同居し、扶養している世帯 イ 申込者本人及びその配偶者のいずれもが39歳以下（R5.3.22 前日時点）であり、かつ、2人の18歳未満（18歳になってから最初の3月末日まで）の子と同居し、扶養しており、3人目の子を希望している世帯 【2戸1改修住宅】 共通鍵とした隣接の2戸を1世帯で使用できます 3人以上の18歳未満（18歳になってから最初の3月末日まで）の子と同居し、扶養している世帯	
高齢者・障がい者住宅	以下のいずれかの要件を備えること ア 申込者本人及び同居者（配偶者を除く）のすべての方が60歳以上（R5.3.22 前日時点）である イ 1～4級の身体障がい者手帳の交付を受けている方がいる ウ 1～2級の精神障がい者保健福祉手帳の交付を受けている方がいる 若しくは、1～2級の障がい年金証書を交付されている方がいる エ ④、A、Bに該当する療育手帳の交付を受けている方がいる オ 障がいの程度が「恩給法」別表第1号表ノ2の特別項症から第6項症まで又は別表第1号表ノ3の第1款症の戦傷病者手帳の交付を受けている方がいる カ 「障害者の日常生活および社会生活を総合的に支援するための法律」の対象となる 366 の疾病により障害福祉サービス受給者証や地域相談支援受給者証等の交付を受けている方がいる	期限なし
車イス住宅	以下のいずれかの要件を備えること ア 1～4級の身体障がい者手帳の交付を受けている車イス使用者がいる イ 障がいの程度が「恩給法」別表第1号表ノ2の特別項症から第6項症までまたは別表第1号表ノ3の第1款症の戦傷病者手帳の交付を受けており、かつ、車イス使用者がいる	

福島県東京電力原子力事故による自主避難者の方は別途ご相談ください。

※「2人以上の親族で構成されている世帯」について

名義人と名義人の配偶者※又は、「1親等の親族」からなる2人以上の世帯をいいます。

- (ア) 婚約の場合は、入居可能日前日までに婚姻の届け出をしたことが確認できること。
- (イ) 事実婚（パートナーシップを含む）の場合、以下のいずれかであること。
 - ・双方に配偶者がおらず、かつ住民票で1年以上の同居（申込み締切日時点）が確認できること。
 - ・パートナーシップ制度導入市町村の発行する認証又は受理書等の取得者。
- (ウ) 夫婦どちらか一方が子供と申込む場合（DV 被害者を除く）や、社会通念上著しく不自然な世帯分離でないこと。
- (エ) 事実上婚姻関係が解消した世帯の場合は、配偶者と住民票で1年以上の別居（申込み締切日時点）が確認できるか、家庭裁判所に離婚の調停を申し立てていること。（ただし、ひとり親世帯向け住宅は申込不可）



※ 婚約者、内縁関係、パートナーの方を含む

[参考] 名義人を誰にするかによって、申込み可能になります。

申込み不可 ×	申込み可能 ○
<p>入居不可</p>	<p>入居可</p>

イ 単身向け

住宅種別	申込み資格	入居期間
単身住宅	<p>共通申込資格がある一人の世帯 (ただし、身体上または精神上著しい障害があるために常時の介護を必要とし、かつ、居宅においてこれを受けることができず、または受けることが困難であると認められた方は除きます。)</p> <p>以下のいずれかの要件を備えること</p> <ul style="list-style-type: none"> ア 60歳以上 (R5.3.22 時点) の方 イ 1～4級の身体障がい者手帳の交付を受けている方 ウ 1～3級の精神障がい者保健福祉手帳の交付を受けている方 若しくは、1～3級の障がい者年金証書を交付されている方 エ ④、A、B、Cに該当する療育手帳の交付を受けている方 オ 障がいの程度が「恩給法」別表第1号表ノ2の特別項症から第6項症まで又は別表第1号表ノ3の第1款症に該当する戦傷病者 カ 原子爆弾被爆者の認定を受けている。 キ 海外から引揚者で、知事の指定を受けている。(日本上陸後5年以内のもので、引揚証明書の交付を受けている) ク 「ハンセン病療養所入所者等に対する補償金の支給等に関する法律」第2条に規定するハンセン病療養所等に入所していた。 ケ 「配偶者からの暴力の防止及び被害者の保護に関する法律」第1条第2項に規定する配偶者からの暴力の被害者で、次のいずれかに該当する。 <ul style="list-style-type: none"> ・ 婦人相談センターで保護が終了した日から、資格審査日時点で5年を経過していない。 ・ 母子生活支援施設で入居が終了した日から、資格審査日時点で5年を経過していない。 ・ 裁判所が決定した保護命令が効力を生じた日から、資格審査日時点で5年を経過していない。 コ 生活保護受給者 サ 特定中国残留邦人等のうち支援給付受給者 	期限なし
単身車イス住宅	<p>以下のいずれかの要件を備えること</p> <ul style="list-style-type: none"> ア 1～4級の身体障がい者手帳の交付を受けている車イス使用者 イ 障がいの程度が「恩給法」別表第1号表ノ2の特別項症から第6項症まで又は別表第1号表ノ3の第1款症の戦傷病者手帳の交付を受けている車イス使用者 	

○ 単身住宅では、別に申込資格を設けた「単身高齢者向けふれあい住宅」の募集も行っています。詳細については、別添の「入居者募集県営住宅一覧表」P 13をご確認ください。

3 抽せん

以下の資格に該当するとして申告した場合、【基本抽せん個数 (A)】に【優遇抽せん加算 (B)】の数を抽せん個数に追加でき、当せん確率が高くなります。住宅種別により優遇措置が適用される資格や加算数が異なります。なお、申告された場合、資格の有無を確認します。P 13～P 16の必要書類を合わせてご確認ください。

抽せんの優遇（抽選番号の加算）一覧

		一般住宅	子育て支援住宅	高齢者・障がい者住宅車イス住宅	単身住宅 単身車イス住宅
基本抽せん個数 (A)		5	5	1	1
優遇抽せん加算 (B)					
高齢	① 高齢者世帯	P 9 の高齢者世帯を参照			
	② 高齢者 (申込者本人)	65 歳以上 75 歳未満	-	1	1
障がい	③ 障がい者世帯	身 1～2 級、精 1 級、知 [Ⓐ] 、A 級※ 3	1 ※ 1	-	2 } ※ 2
		身 3～4 級、精 2 級、知 B 級※ 3			
	④ 難病患者等	1			
その他	⑤ 戦傷病者	特別項症～第 3 項症	-	-	2 } ※ 2
		第 4 項症～第 6 項症 第 1 款症	-	-	1
	⑥ 原子爆弾被爆者	1	-	-	-
	⑦ 海外引揚者	1	-	-	-
子育て	⑧ ハンセン病療養所入所者	1	-	-	-
	⑨ 子育て世帯	-	1	-	-
	⑩ 多子世帯	1	1	-	-
被災 落選	⑪ 母子・父子世帯	1	1	-	-
	⑫ 子ども・被災者支援法に基づく支援対象避難者世帯※ 4	1			
被害者	⑬ 通算 4 回落選世帯	1	-	-	-
	⑭ DV 被害者世帯	1	1	-	-
	⑮ 犯罪被害者世帯	1	1	-	-
公共 事業	⑯ 埼玉県が行う公共事業により住宅が除却される世帯	2			
	⑰ 都市計画事業により住宅が除却される世帯	2			
	⑱ 土地収用法等に基づく事業の執行に伴い住宅が除却される世帯	2			
	⑲ 県営住宅建替事業により県営住宅が除却される世帯	2			
	⑳ 借上げ県営住宅の契約の終了	2			
	㉑ 特別県営住宅等の建替えに伴う移転	1	-	-	-
	㉒ 不良住宅の撤去	2			
災害	㉓ 災害等による住宅の滅失	2			
	㉔ 土砂災害特別警戒区域内に居住している世帯	1			
近居	㉕ 近居一般住宅該当世帯	1	-	-	-
	㉖ 近居子育て支援住宅該当世帯	-	1	-	-
	㉗ 近居単身住宅該当世帯	-	-	-	1

※ 1 世帯の中で③④のいずれかに一人でも該当すれば 1 つのみ加算

※ 2 世帯の中の③④⑤に該当する方ごとに加算

(1 人の方が③④⑤の複数の障がいをお持ちの場合は、加算数の大きいもの一つのみが加算対象)

※ 3 身→身体障がい手帳、精→精神障がい手帳、知→療育手帳

※ 4 この加算は、他の加算が該当する場合には、加算できません。

優遇抽せん資格要件一覧表

	資格	要件	申告事項
高齢	高齢者 (申込者本人)	ア 65歳以上75歳未満 (R5.3.22 時点) の方 イ 75歳以上 (R5.3.22 時点) の方	-
	高齢者世帯	申込者本人が60歳以上であり、かつ配偶者を除く同居者の全ての方が60歳以上 (R5.3.22 時点) の世帯	-
障がい	障がい者世帯	申込日時点で障がい者手帳(身体 1～4級、精神 1～2級、知的 ㊤～B級)をお持ちの方、若しくは、精神障がい者で 1～2級の障害年金の証書を交付されている方	-
	難病患者等	「障害者の日常生活及び社会生活を総合的に支援するための法律」の対象となる 366 の疾病により障害福祉サービス受給者証や地域相談支援受給者証等の交付を受けている方 ※特定疾病医療受給者証、指定難病医療受給者証ではありません	6
その他	戦傷病者	「戦傷病者特別保護法」第4条に規定する戦傷病者手帳の交付を受けており、障害の程度が「恩給法」別表第1号表ノ2の特別項症から第6項症まで又は「恩給法」別表第1号表ノ3の第1款症である方	-
	原子爆弾被爆者	「原子爆弾被爆者に対する援護に関する法律」第2条の規定により、被爆者健康手帳の交付を受けている方	-
	海外引揚者	海外から引き揚げた方で、知事の指定を受けた方(日本上陸後5年以内のもので、引揚証明書の交付を受けている引揚者本人が申込み又は同居する場合)	-
	ハンセン病療養所入所者	「ハンセン病療養所入所者等に対する補償金の支給等に関する法律」第2条に規定するハンセン病療養所等に入所していた方	-
子育て	子育て世帯	18歳未満(18歳になってから最初の3月末日まで)の方と同居して扶養している世帯	-
	多子世帯	3人以上の18歳未満(18歳になってから最初の3月末日まで)の方と同居して扶養している世帯	-
	母子・父子世帯	申込者本人が配偶者のいない親であり、現に 20 歳未満 (R5.3.22 時点) の児童を扶養している世帯(別居中、離婚調停中の方や婚約者や内縁関係の相手がいる場合は、該当しません) なお、「配偶者のいない親」とは、「母子及び父子並びに寡婦福祉法」第6条第1項又は第2項に規定する方をいい、配偶者の生死が明らかでない場合等も該当します。	1
被災	子ども・被災者支援法に基づく支援対象避難者世帯	平成23年3月11日時点で福島県中通り及び浜通り(申込日時点で避難指示区域を除く)に居住していた世帯で、避難元市町村が発行する「居住実績証明書」を有している世帯 ※この加算は他の加算が該当する場合には加算できません。	16
落選	通算4回落選世帯 ※一般住宅のみ	直近2年間において、同一名義人で県営住宅の入居申込みをし、当選とならなかった数が4回以上の世帯 ※補欠の方で繰上げ当選とならなかった場合も含まれます。	4
被害者	DV被害者世帯	申込者本人が「配偶者からの暴力の防止及び被害者の保護に関する法律」第1条第2項に規定する配偶者等からの暴力の被害者で、次のいずれかに該当する世帯(加害者であった配偶者との同居は認められません) ア 上記の法律第3条第3項第3号に規定する保護が終了した日から5年を経過していない。(資格審査日時点) イ 母子生活支援施設で入居が終了した日から5年を経過していない(資格審査日時点) ウ 裁判所が決定した保護命令が効力を生じた日から5年を経過していない(資格審査日時点)	2

	犯罪被害者世帯	「犯罪被害者等基本法」第2条第2項に規定する犯罪被害者等で、被害届を提出した時の住所と現在の住所の変更がないこと、かつ、次のいずれかに該当する世帯 ア 犯罪等の影響により収入が著しく減少し、現在居住している住宅に居住し続けることが困難となったと認められる イ 現在居住している住宅又はその付近において犯罪等が行われたことにより、当該住宅に居住し続けることが困難となったと認められる ※ P15「犯罪被害者世帯」欄に記載の書類が提出できる場合に限りです。	3
公共事業	埼玉県公共事業により住宅が除去される世帯	埼玉県が行う公共事業の施行に伴い、住宅を除去されることが決定された世帯	7
	都市計画事業等の施行に伴い住宅が除去される世帯	「都市計画法」第59条の規定に基づく都市計画事業、「土地区画整理法」第3条第4項もしくは第5項の規定に基づく土地区画整理事業、「大都市地域における住宅及び住宅地の供給の促進に関する特別措置法」に基づく住宅街区整備事業、「密集市街地における防災街区の整備の促進に関する法律」に基づく防災街区整備事業又は「都市再開発法」に基づく市街地再開発事業の施行に伴い、住宅を除去されることが決定した世帯	12
	土地収用法等に基づく事業の執行に伴い住宅が除去される世帯	「土地収用法」第20条の規定による事業の認定を受けている事業又は「公共用地の取得に関する特別措置法」第2条に規定する特定公共事業の執行に伴い、住宅が除去されることが決定した世帯	13
	県営住宅建替事業により県営住宅が除去される世帯	県営住宅に入居し、当該住棟が建替え事業により除去が決定している世帯	11
	借上げ県営住宅の契約の終了世帯	借上げ県営住宅の入居期限が2年以内に満了となる世帯	10
	特別県営住宅等の建替えに伴う移転世帯	埼玉県特別県営住宅、特定公共賃貸住宅、独立行政法人都市再生機構賃貸住宅（UR）、埼玉県住宅供給公社賃貸住宅の建替後の家賃負担が、その世帯の税込収入の30%を超え、かつ、最終月額家賃が現に居住する住宅の月額家賃の3倍を超える世帯	5
	不良住宅の撤去世帯	次のいずれかに該当する世帯 ア) 住宅地区改良法に基づく不良住宅の撤去により、不良住宅を撤去される世帯 イ) 県営住宅の建替えのうち、公営住宅法に規定される事由以外で県営住宅を建替される世帯	9
災害	災害による住宅滅失世帯	災害により住宅が滅失した世帯	8
	土砂災害特別警戒区域内に居住している世帯	土砂災害警戒区域等における土砂災害防止対策の推進に関する法律第9条第1項に規定する土砂災害特別警戒区域内に居住している世帯	15
近居	近居一般住宅該当世帯	次のページ（P11）のチェック項目で該当するか、ご確認ください。	14
	近居子育て支援住宅該当世帯		
	近居単身住宅該当世帯		

○近居支援住宅の優遇加算適用について

近居支援住宅に関する優遇加算について、該当しない状態で申し込みをされ、資格審査で失格となってしまおう方が増えております。

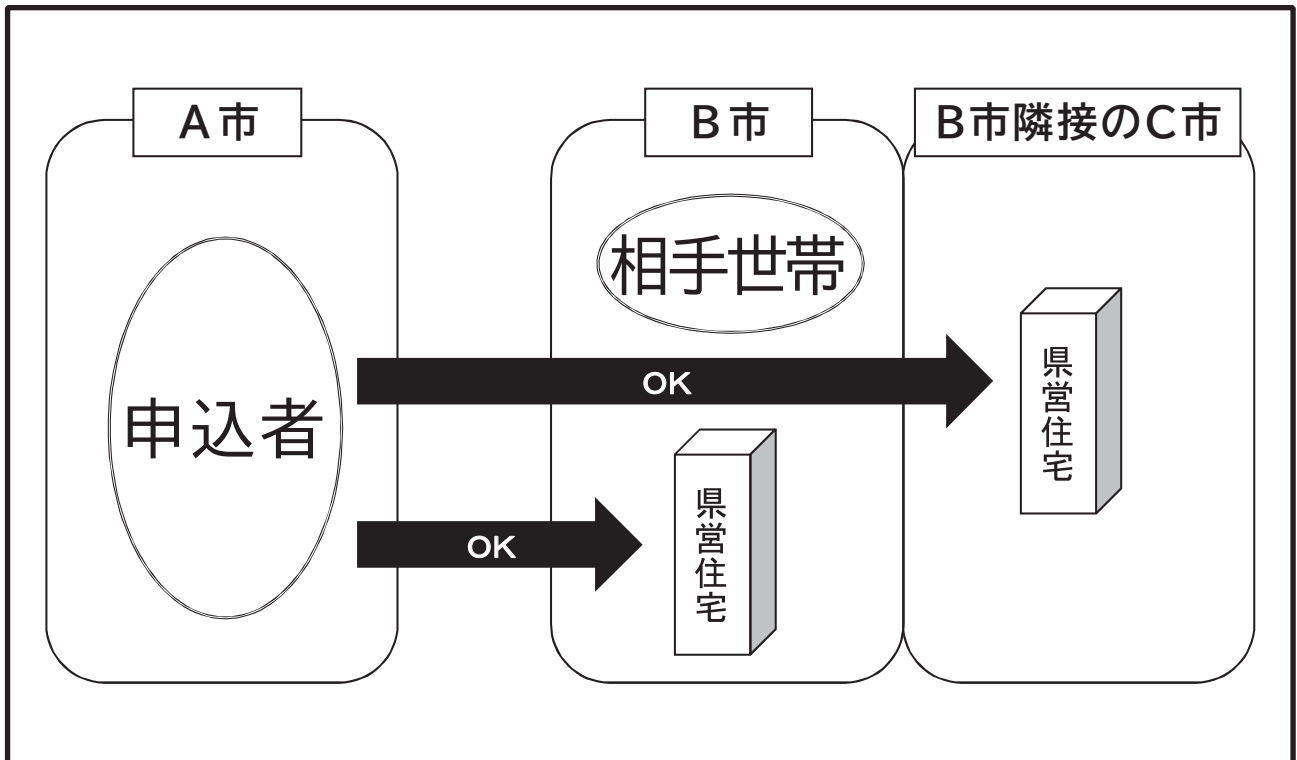
以下のチェック項目を活用いただき、不明な点については、お気軽に問い合わせをお願いいたします。

- 下表の各々のいずれかのパターンに当てはまりますか
- 申込者は、相手世帯と現在違う市区町村にお住まいですか
- 孫の世話の場合、12歳未満の孫（12歳になってから最初の3月末日まで）がいますか
- 親の介護・看護の場合、要介護認定が記載された介護保険被保険者証、医師の診断書などをお持ちですか
- 申込希望の県営住宅は相手世帯と同市区町村または隣接市区町村の県営住宅ですか
- 県営住宅に入居することにより、相手世帯との距離（道のり距離）が現在よりも近くなりますか

【近居支援住宅】

下記の図に当てはめてください。

		相手世帯	注意事項
近居一般住宅該当世帯	申込者が親の介護・看護をするため	親	要介護認定が記載された介護保険被保険者証、医師の診断書などが必要
	申込者が子から介護・看護を受けるため	子	
近居単身住宅該当世帯	申込者が孫の世話をするため	子	子または孫が12歳未満（12歳になってから最初の3月末日まで）であること
近居子育て支援住宅該当世帯	申込者が親から子の世話を受けるため	親	



4 入居資格の審査

「県営住宅入居申込書」に記載いただいた、「共通申込み資格」や「住宅の種類による申込み資格」および「優遇抽せん資格」等について、それらを証明する書類を持参していただき、入居資格を確認します。

- ・申込み世帯の状況によってはこれら以外の書類の提出を求めることがあります。
- ・資格審査当日は、不足書類があると審査することができません。再度お越しいただくこととなりますので不足書類のないようご注意ください。
- ・入居資格審査を無断で欠席した者は入居辞退者となり、次回募集以降1年間は申込みができません。

マイナンバーカードをお持ちの方

入居資格審査時に提出書類が不足していた場合、行政機関発行の書類であればお近くのコンビニエンスストアや市役所で取得できる場合があります。念のため、マイナンバーカードをご持参いただくことをお勧めしています。

(1) 入居資格審査会場

都合により審査日及び会場が変更になることがあります。

申込（入居希望）市区町村 ※五十音順	会 場	日 時	担当 支所
小鹿野町、小川町、加須市、 神川町、上里町、北本市、 熊谷市、行田市、鴻巣市、 秩父市、ときがわ町、長瀨町、 滑川町、羽生市、東松山市、 東秩父村、深谷市、本庄市、 皆野町、横瀬町、寄居町、嵐山町	熊谷文化創造館 会議室 1 熊谷市捨六間 111-1 JR高崎線 籠原駅南口徒歩15分	2月15日（水） 午前10時～午後4時 （最終受付午後3時30分）	熊谷 支所
川口市、 さいたま市（岩槻区以外）、 戸田市、蕨市	プラザノース 2階多目的ルーム さいたま市北区宮原町 1-852-1 新都市交通加茂宮駅徒歩 8 分 JR宇都宮線 土呂駅西口徒歩15分	2月16日（木） 午前10時～午後4時 （最終受付午後3時30分）	大宮 支所
朝霞市、入間市、越生町、 川越市、坂戸市、狭山市、 志木市、鶴ヶ島市、所沢市、 飯能市、日高市、富士見市、 ふじみ野市、新座市、三芳町、 毛呂山町	ウェスタ川越 多目的ホール 川越市新宿町 1-17-17 JR川越線・東武東上線 川越駅西口徒歩5分	2月17日（金） 午前10時～午後4時 （最終受付午後3時30分）	川越 支所
上尾市、桶川市、春日部市、久喜市、 越谷市、さいたま市岩槻区、 幸手市、白岡市、杉戸町、草加市、 蓮田市、松伏町、三郷市、宮代町、 八潮市、吉川市	プラザノース 2階多目的ルーム さいたま市北区宮原町 1-852-1 新都市交通加茂宮駅徒歩 8 分 JR宇都宮線 土呂駅西口徒歩15分	2月21日（火） 午前10時～午後4時 （最終受付午後3時30分）	岩槻 支所
上尾シラコバト住宅のみ	岩槻支所 さいたま市岩槻区諏訪 3-3 東武アーバンパークライン 東岩槻駅徒歩 13 分	2月28日（火） 午前10時～午後4時 （最終受付午後3時30分）	岩槻 支所

(2) 入居資格の審査書類

(ア) 申込み世帯全員に必ず提出していただく書類 (①～④のすべて)

	種類	書類の内容	
①	申込み世帯全員の住民票	世帯全員で、続柄の記載のあるもの (3か月以内※1の発行)	
②	申込み世帯全員の現在住んでいる住宅の証明	アパート (民営借家等) に住んでいる方 賃貸借契約書は審査時点で契約期間内のもの (賃貸借契約書全ページの写し) ※社宅等で賃貸借契約書が無い場合は、貸主との賃貸借証明を提出してください。	
		親族等の家に住んでいる方 所有者の記載のある市区町村が発行した家屋の固定資産評価証明書又は建物の登記事項証明書 (3か月以内※1の発行) ※共有名義の場合は、共有者すべてが分かるもの	
③	申込み世帯全員の所得の証明書 ※2	総収入額が記載された令和4年度の市区町村が発行した課税証明書又は非課税証明書 (3か月以内※1の発行) 【給与所得・年金所得者】【事業所得者】の方は、以下の書類も合わせて必要です。	
		給与所得者 ・ 年金受給者	令和4年分の源泉徴収票 給与所得の源泉徴収票 (手書きの場合は会社印又は代表者印のあるもの)、公的年金等の源泉徴収票
		事業所得者	令和4年分の事業収支明細書 確定申告であれば税務署の受付印のある確定申告書の写し (電子申請された方は、受信通知の写しも必要です)
④	申込み世帯全員の県民税・市町村民税を滞納していないことの証明 ※2	市区町村が発行した令和3年度の県民税・市町村民税の納税証明書又は非課税証明書 (3か月以内※1の発行) ・分納中など滞っている県民税・市町村民税がある場合は、入居が認められません。 ・滞納していないことを確認するため非課税の方も必要です。	

※1 資格審査日を基準としています。

※2 申込み日時点で中学生以下の方を除いて入居される方全員必要です。

(イ) 該当する方にのみ提出していただく書類

	区 分	書 類 名	申告事項
収入	令和4年1月2日以降に現在の職場に就職した方	給与支払証明書 (P 25)	
	令和4年1月2日以降に自営業を開業した方	税務署長に提出した開業届の控 事業所得等収支明細書 (P 26)	
	令和4年1月2日以降に退職し現在無職の方	雇用保険受給資格者証の写し又は勤務先の代表者等が証明した退職証明書 (P 27)	
	令和4年1月2日以降に自営業を廃業された方	税務署長に提出した廃業届の控	
	令和3年11月以降に、新たに年金の受給し始めた方	年金証書及び年金支払通知書の写し	
在勤	県外居住者で県内に勤務場所のある方	在職証明書 (P 27) (勤務先の代表者等が証明したもの)	
世帯状況	事実上婚姻が解消した世帯	<ul style="list-style-type: none"> 戸籍謄本 (親子別戸籍の場合は双方のもの、3か月以内※1の発行) 外国籍で戸籍謄本が取れない方は、独身証明書 (婚姻要件具備証明書等) 配偶者の死亡、離婚、未婚の確認ができる公的証明書と日本語訳 (3か月以内※1の発行) 1年以上別居している事が確認できる双方の住民票 (申込締切日時点) 又は、家庭裁判所に離婚の調停を申し立てている証明書 	
	事実婚 (パートナーシップ含む) の関係に該当する世帯	以下のいずれかの書類 <ul style="list-style-type: none"> それぞれの戸籍謄本、世帯全員の続柄記載の住民票 (3か月以内の発行)、事実婚 (パートナーシップ) 関係申立書 (P32) パートナーシップ制度導入市町村の発行する受理証、事実婚 (パートナーシップ) 関係申立書 (P32) 	
	同居予定者が別世帯の場合	戸籍謄本 (続柄を確認するため) (3か月以内※1の発行)	
	現在婚約中の方	婚約の証明書 (P 32) ※入居可能日の前日までに入籍したことが確認できる書類 (婚姻受理証明書、戸籍謄本、住民票のいずれか) を提出することが条件となります。	
	配偶者のいない成人	戸籍謄本 (配偶者の死亡等が確認できるもの) (3か月以内※1の発行)	
	単身で申込む方	<ul style="list-style-type: none"> 戸籍謄本 (配偶者の有無が確認できるもの) (※3か月以内の発行) 単身入居の入居者資格認定のための申立書 (P28 ~ P29) 	
外国籍	日本国籍のない方	<ul style="list-style-type: none"> 在留カード又は特別永住者証明書 (カード) 表裏の写し ※世帯の中で、カードの交付を受けている方は全員分が必要となります。 	
	母子 (父子) 世帯、配偶者のいない成人又はひとり親 (寡婦) 控除のいずれかに該当するが戸籍謄本が取れない外国籍の方	独身証明書 (婚姻要件具備証明書) 等 配偶者の死亡、離婚、未婚の確認ができる公的証明書と日本語訳 (3か月以内※1の発行)	

障がい	障がい等のある方	身体障がい者手帳の写し、精神障がい者保健福祉手帳の写し又は精神障がいの障がい年金給付の証明書、療育手帳の写し、戦傷病者手帳の写し等 単身住宅への申込の方は、障がい者控除対象者認定書等でも可	
	難病患者等	市町村が交付する障がい福祉サービス受給者証又は地域相談支援受給者証等の写し	6
その他	原子爆弾被爆者	被爆者健康手帳の写し	
	ハンセン病療養所等に入所していた方	入所証明書 (ハンセン病療養所等の長又は、厚生労働省健康局疾病対策課長が証明したもの)	
	生活保護を受給している方	生活保護受給証明書	
	特定中国残留邦人等で支援給付を受給されている方	支援給付受給証明書	
子育て	母子・父子世帯	戸籍謄本（親子別戸籍の場合は双方のものが必要） (3か月以内※1の発行)	1
	ひとり親（寡婦）控除に該当する方	戸籍謄本（配偶者の死亡等が確認できるもの） (3か月以内※1の発行)	
被災	子ども・被災者支援法に基づく支援対象避難者世帯	居住実績証明書（避難元市町村発行） ※子ども・被災者支援法に基づく支援対象避難者は、別途書類が必要になる場合がありますので、お問い合わせください。	16
落選	通算4回落選世帯 ※一般住宅に申込みをされる世帯のみ	今回の入居申込み日前2年間に於いて、当選とならなかった「抽せん結果通知書」はがき4枚 ※提出のなかった場合は失格となります。	4
被害者	DV被害者世帯	次のいずれかの書類 ・ 配偶者暴力相談支援センター長の証明（入所の証明） ・ 母子生活支援施設長の証明（入所の証明） ・ 裁判所が決定した保護決定書の写し	2
	犯罪被害者世帯	「被害届を提出した時の住所と現在の住所の変更がないこと」が必須となります。 1 必ず提出を要する書類 犯罪被害等にあったことを記載した申告書（申告書は後日公社より送付） 2 いずれか1つ提出が必要な書類 (ア) 交通事故の被害者である場合は、交通事故証明書 (イ) 犯罪等により精神的な後遺症が生じた場合は、医師の診断書 (ウ) 犯罪等の被害により収入が著しく減少した場合は、被害前後の収入を確認できる書類	3

公共事業	埼玉県が行う公共事業により住宅が除却される世帯	埼玉県が公共事業を施行することに伴い、住宅を除却されることが決定したことを証明する書類	7
	都市計画事業等の施行に伴い住宅が除却される世帯	都市計画事業等の施行に伴い、住宅を除却されることが決定したことを証明する書類	12
	土地収用法等に基づく事業の執行に伴い住宅が除却される世帯	土地収用法等に基づく事業の執行に伴い、住宅を除却されることが決定したことを証明する書類	13
	県営住宅建替事業により県営住宅が除却される世帯	県営住宅建替事業等が決定していることに伴い、県営住宅を除却されることが決定したことを証明する書類	11
	借上げ県営住宅契約終了世帯	借上げ県営住宅の入居期限が2年以内に満了となる世帯 ※現在対象となる住宅はありません。	10
	特別県営住宅等の建替えに伴う移転世帯	(ア)～(ウ)すべての書類が必要です。 (ア) 建替え事業が決定していることを証明した、建替え担当部署の長が発行する書類 (イ) 申込時点での月額家賃を証明した、担当部署の長が発行する書類 (ウ) 建替え後の本来家賃を証明した、担当部署の長が発行する書類 ※(イ)・(ウ) 減免措置等をしていないもの	5
	不良住宅により住宅が撤去となる世帯	不良住宅であることを証明する書類	9
災害	災害により住宅が滅失した世帯	市町村が発行する住宅の滅失を証明する書類(罹災証明書)	8
近居	近居支援住宅(近居一般住宅・近居単身住宅)該当世帯	・住民票(県営住宅に申込まない側の世帯の世帯全員で、続柄の記載のあるもの)(3か月以内※1の発行) ・戸籍謄本(親子別戸籍の場合は双方のものが必要)(3か月以内※1の発行) 以下はいずれか該当する場合の書類を提出 [孫の世話の場合] ・子育て申告書(P 30) [介護・看護の場合] ・介護・看護等申告書(P 31) ・介護・看護等を証明する書類(要介護認定が記載された介護保険被保険者証、医師の診断書などの写し)	14
	近居支援住宅(近居子育て支援住宅)該当世帯	・住民票(県営住宅に申込まない側の世帯の世帯全員で、続柄の記載のあるもの)(3か月以内※1の発行) ・戸籍謄本(親子別戸籍の場合は双方のものが必要)(3か月以内※1の発行) ・子育て申告書(P 30)	

※1 資格審査日を基準としています。

5 入居説明会

入居説明会では入居承認を受けるために必要な「入居請け書」「敷金納入領収書」を提出していただきます。入居中の注意事項、修繕の負担区分及び駐車場の申込み等について説明をしますので、必ず出席してください。

なお、欠席者は入居辞退者となり、次回募集以降1年間は申込みができません。当日、下記の書類を確認した後、当公社から「県営住宅入居承認書」を交付します。

- ・緊急時等連絡先など記載した「入居請け書」
 - ・緊急時等連絡先になれる方の本人確認書類の写し（運転免許証、マイナンバーカードの表面（写真のある方）等）
 - ・敷金（家賃の2ヶ月分）を納入した敷金納入領収書
- ※入居の際には、連帯保証人は不要です。ただし、1名の緊急時等連絡先が必要となります。緊急時等連絡先をやむを得ず付けられない方については、管轄の支所へご相談ください。

6 入居後について

(1) 家賃

- ・家賃は引越し日にかかわらず、入居可能日より発生します。
- ・家賃額は、世帯の収入に応じた家賃算定基礎額に、住宅の規模や立地条件、築年数などの条件が加味されて決まります。
- ・お支払いは、原則、口座振替です。
- ・入居後は毎年、収入申告をしていただき、その結果に基づき家賃額を決定します。
- ・入居後、世帯の収入によっては家賃の減免を受けることができます。
- ・収入基準を超えたときは超過割合に応じた額が加算され、また申告されないと近隣の民間住宅と同程度の家賃となります。
- ・入居してから5年以上経過し、収入申告で「高額所得者」に認定されたときは、住宅の明渡しを請求されることとなります。

(2) 共益費

- ・街路灯、廊下灯、給水施設、浄化槽及びエレベーターなどの共同施設の費用は「共益費」として住宅自治会にお支払いいただきます。
- ・住宅毎の設備内容等により異なりますので、団地自治会役員の方から説明を受けてください。
- ・借上げUR県営住宅は、UR都市機構と直接契約し、口座振替が条件となります。

(3) 団地自治会

県営住宅の自治会は、団地敷地内の草刈りや清掃活動を行っているほか、入居者相互の親睦活動、共益費・自治会費の徴収を行っており、共同住宅での生活を快適に過ごすうえで、不可欠な組織です。県営住宅に入居された後は、団地自治会に参加していただくとともに、活動に積極的に参加し、明るい住まいづくりにご協力ください。

(4) 迷惑行為の禁止

犬、猫等の飼育及びその他の入居者に迷惑を及ぼす行為をした場合は、条例等の規程により県営住宅を明渡ししていただきます。

1 入居収入基準とは

収入月額、過去1年間の状況を確認して入居資格を審査するためのものです。入居収入基準を満たすには収入月額が県営住宅は「158,000円以下」でなければなりません。この収入月額の計算方法は「3 収入月額の算定」をご覧ください。

2 収入基準の緩和（裁量世帯）

以下の①～⑩のいずれかに該当する方がいる世帯は、収入月額が「214,000円以下」に緩和されます。

年齢	① 申込者本人が60歳以上であり、かつ同居者のいずれもが60歳以上の方又は18歳未満の方 ② 単身住宅へ申込み60歳以上の方 ③ 同居者に小学校就学前の方がいる方
障がい	④ 1～4級に該当する身体障がい者 ⑤ 1、2級に該当する精神障がい者又は、精神障がい年金受給者 1、2級の方 ⑥ ④、A、Bに該当する知的障がい者 ⑦ 障がいの程度が恩給法別表第1号表ノ2の特別項症から第6項症まで、又は同法別表第1号表ノ3の第1款症に該当する戦傷病者
その他	⑧ 原子爆弾被爆者の認定を受けている方 ⑨ 海外からの引揚者で、本邦引揚後5年を経過していない方 ⑩ 「ハンセン病療養所入所者等に対する補償金の支給等に関する法律」第2条に規定するハンセン病療養所等に入所していた方

※子ども・被災者支援法に基づく支援対象避難者は、収入基準が異なる場合がありますので、別途ご相談ください。

3 収入月額の算定

・以下の式で算定します。次のページのA～Cを算定しこちらに記入してください。

入居の資格要件としての収入基準は、収入月額が158,000円以下（裁量世帯は214,000円以下）となっています。これを超えた場合はお申込みできません。

$$\left[\begin{array}{|c|} \hline \text{A 世帯の所得金額} \\ \hline \text{年額} \\ \hline \end{array} \right] - \left[\begin{array}{|c|} \hline \text{B 親族による控除} \\ \hline \text{年額} \\ \hline \end{array} \right] - \left[\begin{array}{|c|} \hline \text{C 特別控除} \\ \hline \text{年額} \\ \hline \end{array} \right] \div 12 = \left[\begin{array}{|c|} \hline \text{収入月額} \\ \hline \\ \hline \end{array} \right]$$

A 世帯の所得金額

- ・入居する方全員の(1)～(3)の金額を合算して下さい。
- ・1人で2種類(給与や年金)以上や複数個所から収入がある場合は、すべて合算して下さい。

(1) 給与所得

区分	年間所得金額
昨年1月2日以前から現在と同じ職場にお勤めの方(パート・アルバイト含む)	<ul style="list-style-type: none"> ・源泉徴収票の「給与所得控除後の金額」※¹(「支払金額」ではありません) ・市町村役場発行の所得証明書の「所得金額」(「給与収入」ではありません)
昨年1月2日以降に就職又は転職した場合	推定年間収入金額から年間所得金額を算出※ ² $\text{年間収入金額} = \frac{\text{年間収入金額} - \text{賞与}}{\text{勤続月数}} \times 12 + \text{賞与}$
就職後1か月に満たず、まだ1か月分の給料が支給されていない場合	推定年間収入金額から年間所得金額を算出※ ² 推定年間収入金額 固定的月額給与(基本給、家族手当、住宅手当等)×12 または、年間収入金額時給×時間×日数×12

※1 記載例

〇〇年分 給与所得の源泉徴収票

支払を受ける者	住所又は居所	さいたま市浦和区仲町3-12-10		氏名	(受給者番 (フリガナ))
	種別	支払金額	給与所得控除後の金額	所得控除	
	給料・賞与	6,000,000円	4,360,000円		
控除配偶者の有無等	配偶者特別	扶養親族の数(配偶者除く)	障害者の数		

この金額がその年の所得金額です。
この金額をP18のA世帯の所得金額に入れます。

※2 給与所得控除後の給与等の金額の算出

推定年間収入金額(★)	推定年間所得額
～ 550,999円	0
551,000円～1,618,999円	推定年間収入額 - 550,000円
1,619,000円～1,619,999円	1,069,000
1,620,000円～1,621,999円	1,070,000
1,622,000円～1,623,999円	1,072,000
1,624,000円～1,627,999円	1,074,000
1,628,000円～1,799,999円	★を端数処理 ★÷4000=A C×0.6+100,000
1,800,000円～3,599,999円	Aの小数点以下切り捨てた額=B C×0.7-80,000
3,600,000円～6,599,999円	B×4000=C C×0.8-440,000
6,600,000円～8,499,999円	推定年間収入金額×0.9-1,100,000

⇒ 算出した金額をP18のA世帯の所得金額に入れます。

(2) 公的年金等の雑所得

ア) 国民年金、厚生年金、公務員共済年金等の課税年金受給者

受給者の年齢※ ¹	その年の年金額 (公的年金の源泉徴収票※ ² の支払金額 または年金の支払通知書合計金額)	年間所得金額
65歳以上	1,100,000 円以下	0
	1,100,001 円以上 3,299,999 円以下	年金額 - 1,100,000
	3,300,000 円以上 4,099,999 円以下	年金額 × 0.75 - 275,000
	4,100,000 円以上 7,699,999 円以下	年金額 × 0.85 - 685,000
65歳未満	600,000 円以下	0
	600,001 円以上 1,299,999 円以下	年金額 - 600,000
	1,300,000 円以上 4,099,999 円以下	年金額 × 0.75 - 275,000
	4,100,000 円以上 7,699,999 円以下	年金額 × 0.85 - 685,000

※1：受給者の年齢区分は、その年の12月31日の年齢によります。

※2：記載例

〇〇年分 公的年金等の源泉徴収票

支払 を受 ける 者	住所	さいたま市浦和区仲町3-12-10	
	氏名	埼玉 太郎	
種別	支払金額	源泉徴収税額	
年金	1,000,000円		
扶養親族等の 申告書の提出	本人	同一生計配偶者の有無等	

この金額がその年の年間収入金額です。この金額を上記計算式に当てはめ所得金額を算出して下さい。

公的年金の計算は年齢と年金額によって異なります。

イ) 遺族年金、障がい者年金、恩給扶助料、老齢福祉年金等の非課税年金

：年間所得金額 0円

給与所得と公的年金等の雑所得がある場合 (所得金額調整控除)

給与所得と公的年金等の雑所得がある場合で、給与所得控除後の給与等の金額と公的年金等の雑所得の金額の合計が10万円を超える場合は、給与所得控除後の金額から最高で10万円を差し引いた額が給与所得金額となります。

[給与所得控除後の給与等の金額 (10万円超の場合は10万円) + 公的年金等に係る雑所得の金額 (10万円超の場合は10万円)] - 10万円 = 給与所得控除後の金額から控除する額

⇒ 算出した金額を P18 の A 世帯の所得金額に入れます。

(3) 事業所得

事業所得がある場合	確定申告の所得金額の合計 [※]
昨年1月2日以降に事業又は営業を開始した場合	$\frac{\text{年間収入金額} - \text{必要経費}}{\text{事業を営んだ月数}} \times 12$

※記載例

確定申告書

所得金額	事業等	①							
	農業	②							
	不動産	③							
	利子	④							
	配当	⑤							
	給与	⑥		1	0	0	0	0	0
	雑	⑦							
	総合譲渡・一時 ⑧(③+④×1/2)	⑧							
	合計	⑨		1	0	0	0	0	0

確定申告書の「合計⑨」の金額が所得金額です。これをP18のA世帯の所得金額の欄に入れます。

配偶者を事業専従者に行っている場合の配偶者の給与収入は、P19の(1)に従い、別途、世帯の所得金額として合算してください。

⇒ 算出した金額を P18 の A 世帯の所得金額に入れます。

B 親族による控除

親族による控除は、すべての世帯にあてはまります。(収入のある配偶者や親族も対象となります。) 本人を除いた家族数を下の式に代入し親族による控除額を算出します。

控除額	控除の対象となる方	備考
1人につき 38万円	入居しようとする親族(本人を除く)及び所得税法上遠隔地扶養の対象となっている人。※遠隔地扶養とは所得税法に基づいた扶養親族であり、仕送りしているだけでは該当しません。	収入の有無にかかわらず控除されます。

$$\left(\begin{array}{|c|} \hline \text{入居世帯人数} \\ \hline \text{名} \\ \hline \end{array} - \begin{array}{|c|} \hline \text{申込本人} \\ \hline \text{1名} \\ \hline \end{array} + \begin{array}{|c|} \hline \text{同居していないが遠隔地} \\ \text{扶養している親族} \\ \hline \text{名} \\ \hline \end{array} \right) \times 38 \text{万円} = \begin{array}{|c|} \hline \text{B 親族による} \\ \text{控除額} \\ \hline \text{年額} \\ \hline \end{array}$$

⇒ 算出した金額を P18 の B 親族による控除に入れます。

C 特別控除

特別控除は、該当する人が入居予定者（遠隔地扶養親族も含む）にいる場合、下表の控除金額欄の合算となります。

控除名	控除の対象者	控除金額
給与所得等控除	申込者本人又は同居親族に給与所得又は公的年金等に係る雑所得を有する方	100,000 円× 人 = 円 (所得金額 10 万円未満である場合には、当該所得額)
老人扶養親族控除	扶養親族のうち、入居可能日の前日時点で年齢 70 歳以上の方 (扶養親族には同一生計配偶者も含む)	100,000 円× 人 = 円
特定扶養親族控除	扶養親族のうち、入居可能日の前日時点で年齢 16 歳以上 23 歳未満の方	250,000 円× 人 = 円
障がい者控除	申込者本人、同居親族及び同居しない扶養親族のうち以下のいずれかに該当する方 ア 児童相談所などから中度・軽度の知的障がい者と判定された方 イ 2、3 級の精神障がい者保健福祉手帳の交付を受けている方 ウ 3 級～6 級の身体障がい者手帳の交付を受けている方 エ 戦傷病者手帳の交付を受けている方で第四項症から第六項症まで又は第一款症までの方 オ 入居可能日の前日時点で年齢 65 歳以上で障がいの程度がア、ウと同程度であることの認定書を福祉事務所長などから交付されている方	270,000 円× 人 = 円 ※同一人物で障がい者控除と特別障がい者控除が重複する場合は控除額の大きいものが対象
特別障がい者控除	申込者本人、同居親族及び同居しない扶養親族のうち以下のいずれかに該当する方 ア 心神喪失の状況にある方 イ 精神障がい者保健福祉手帳の交付を受けている方で 1 級の方 ウ 児童相談所などから重度の知的障がい者と判定された方 エ 身体障がい者手帳の交付を受けている方で 1 級・2 級の方 オ 戦傷病者手帳の交付を受けている方で、特別項症から第三項症までの方 カ 原子爆弾被爆者のうち厚生労働大臣の認定を受けている方 キ 入居可能日の前日時点で年齢 65 歳以上で障がいの程度がア、ウ、エと同程度であることの認定書を福祉事務所長などから交付されている方 ク 常に就床を要し複雑な介護を要する方	400,000 円× 人 = 円 ※同一人物で障がい者控除と特別障がい者控除が重複する場合は控除額の大きいものが対象
ひとり親控除	所得者本人が現に婚姻をしていない者又は配偶者の生死の明らかでない方で、次の要件すべてに当てはまる方 (1) 生計を一にする子供がいること (2) 合計所得金額が 500 万円以下であること (3) 所得者本人と事実上婚姻関係と同様の事情にあると認められる者がいないこと	350,000 円× 人 = 円 (所得金額 35 万円未満の場合は当該所得額)
寡婦控除	所得者本人が、アからウのいずれかに該当し、かつ、(1) から (3) の要件すべてに当てはまる方 ア 夫と離婚してから婚姻をしていない方で扶養親族がいる方 イ 夫と死別してから婚姻をしていない方 ウ 夫の生死が明らかでない方 (1) ひとり親に該当しないこと (2) 合計所得金額が 500 万円以下であること (3) 所得者本人と事実上婚姻関係と同様の事情にあると認められる者がいないこと	270,000 円× 人 = 円 (所得金額 27 万円未満の場合は当該所得額)

⇒ 算出した金額を P18 の C 特別控除に入れます。

C 特別控除
年額

メモ欄

【資料】 個人情報の取り扱い

埼玉県住宅供給公社がお客様の個人情報をお預かりする場合は、下記利用目的等の通知又は公表を行ったうえで、利用目的の達成に必要な範囲で収集いたします。また、保有するお客様の住所・氏名等の個人情報は、公社個人情報保護方針に則り、適切に取り扱います。

記

1. 個人情報の利用目的
 - ① 県営住宅等の申込み、入居、収納、修繕、退去等の業務
 - ② 各種情報及び連絡事項のご連絡のご案内
 - ③ 各種アンケートのお願い
 - ④ 調査・統計資料の作成
 - ⑤ その他住宅等の管理上必要な場合
2. 個人情報提供の任意性
申込み書や各種申請書等について、個人情報を含む所定の記入箇所の不備や添付書類を提出されない場合、失格や無効など、不利益が生じる場合がありますので、ご承知おきください。
なお、各種アンケートについては、個人情報の提供は任意です。
3. 個人情報の第三者提供
当社は、「法令等に定めがある場合」、「個人の生命の安全を守るため緊急かつやむを得ないと認められる場合」等を除き、個人情報を第三者に提供することはいたしません。
4. 個人情報の預託
当社は、業務の執行上、個人情報保護の措置が講じられている業者（管理業者、修繕業者など）へ個人情報を預託する場合がありますので、ご承知おきください。
5. 個人情報の利用目的の通知及び開示等のお求めの手続き
当社は、本人又は本人から依頼された代理人からの個人情報の開示・訂正・利用停止等のお求めに対応しております。
なお、お求めの際は各種請求書を提出していただきます。

個人情報問合わせ・相談窓口 TEL 048 - 829 - 2863 FAX 048 - 824 - 3786 メールアドレス privacy@saijk.or.jp 個人情報保護管理責任者 事務局長 代表者 理事長 石川 幸彦
--

【資料】 資格審査時提出書類

- ・ 該当される方はコピーしてご利用ください。
- ・ 申込み時には必要ありません。

名称	目的	参照 P
給与支払証明書	令和4年1月2日以降に現在の職場に就職した	P25
事業所得等収支明細書	令和4年1月2日以降に自営業を開業した方	P26
退職証明書	令和4年1月2日以降に退職し、現在無職の方	P27
在職証明書	県外居住者で県内に勤務場所のある方	P27
単身入居の入居者資格認定のための申立書	単身住宅または単身車イス住宅に申し込みをした方	P28
子育て申告書	近居支援住宅(近居子育て支援住宅)に申し込みをした方	P30
介護・看護等申告書	近居支援住宅(近居一般・近居単身住宅)に申し込みをした方	P31
内縁関係申立書	内縁関係に該当される方	P32
婚約の証明書	現在婚約中の方	P32

※令和4年1月2日以降に現在の職場に就職した方に提出していただくものです。

給与支払証明書

氏名		採用 年月日	年 月 日	職種		扶養家族	人
年 月	給 与	賞 与	時間外勤務手当	その他の手当	月 計		
年 月							
月							
月							
月							
月							
月							
月							
月							
月							
月							
月							
月							
月							
合 計							

上記のとおり給与を支給したことを証明します。 年 月 日

所在地 _____

電 話 _____

名称及び代表者氏名 _____ 印 _____

給与の支払者が法人の場合は、法人名と代表者名を記載し社印又は代表者印を、また、個人の場合は個人印を押してください。

●記載上の注意……………給与支払者様へ

- ア 直近の支給からさかのぼった1年間（勤務が1年に満たない場合は、その該当月だけ）を記入してください。（前の勤務先等での収入は記入する必要がありません。）
- イ 就職後1ヶ月に満たない場合は、今後1年間の推定年間給与合計を算出してください。
- ウ 記載事項は給与の原簿からペン又はボールペンで正確に転記してください。
- エ 記載を必要としない欄は斜線を引いてください。
- オ 訂正箇所には必ず訂正印を押してください。
- カ 通勤手当等の非課税部分の収入は記入しないでください。

※令和4年1月2日以降に自営業を開業した方に提出していただくものです。

事業所得等収支明細書

1 氏名

年 月 日

住所

電話番号

年 月 日

2 業種名

3 事業開始年月日

年 月 日

4 事業期間

年 月 日

～

年 月 日

事業所名称

事業所所在地

電話番号

5 月別収支内訳

区分	月別		年												合計				
	月	月	月	月	月	月	月	月	月	月	月	月	月	月		月	月	月	月
収入の部																			
支出の部																			
計																			
計																			
差引																			

※ この収支明細書を提出する方は現金出納帳など、収支明細を証明できる帳簿を持参してください。

※ さかのぼって1年間（1年に満たない場合は、その該当月だけ）記入してください。

※令和4年1月2日以降に退職し、現在無職の方に提出していただくものです。

退職証明書

(宛先) 埼玉県住宅供給公社 理事長

住所 _____

氏名 _____

上記の者は、 年 月 日付けで退職した
ことを証明します。

年 月 日

証明者 住 所 _____

名 称 _____

代表者名 _____ 印

電話番号 _____

※県外居住者で県内に勤務場所のある方に提出していただくものです。

在職証明書

(宛先) 埼玉県住宅供給公社 理事長

住所 _____

氏名 _____

上記の者は、 年 月 日より当社に
在職していることを証明します。

勤務地住所： _____

年 月 日

証明者 住 所 _____

名 称 _____

代表者名 _____ 印

電話番号 _____

※この申立書は単身住宅又は単身車イス住宅に申込みをした方に資格審査時に提出していただく書類です。

様式第8号（第24条関係）

単身入居の入居者資格認定のための申立書

氏名	生年月日	明・大・昭・平 治・正・和・成	年 月 日生(歳)	男・女
現住所				

《該当するものに丸印を付け、又は記入欄に記入してください。》

1. あなたは単身で日常生活を営むうえで、何らかの介護（介助・援助）を必要としますか。

- ①必要とする ②必要としない

※下記の質問「4」に掲げる項目に照らしてお答えください。

◎上記1で「必要としない」とお答えになった方は、最後の5の親族に関する事項のみ、お答えください。

2. 現在のあなたのお住まい等状況についておたずねします。

(1) あなたの現在のお住まい等は

- ①住宅 ②施設・病院等 ③その他（具体的に)

(2) 住宅にお住まいの方におたずねします。

・あなたの住んでいる居室の階層は

- ①1階 ②2階（エレベーターの有無：有・無）

- ③3階以上（エレベーターの有無：有・無）

・同居している方は

- ①いる ②いない

(3) 施設・病院等に入っておられる方におたずねします。

・施設、病院等の名称は ()

- ・施設、病院等の種類は ①特別養護老人ホーム ②障がい者療護施設 ③病院・診療所
④その他 ()

・現在の施設、病院等から県営住宅への移転を希望する理由をご記入ください。

()

3. 現在のあなたの心身の状況等についておたずねします。

(1) 介護保険法による市町村の認定を ①受けている ②受けていない

市町村の認定を受けている場合はその内容（要支援、[要介護1、2、3、4、5]）

(2) 日常生活において何か福祉器具を使用していますか。

- ①使用している 福祉器具の種類 () ②使用していない

4. あなたの現在の日常生活における介護（介助・援助）の状況等についておたずねします。

次ページ表中の該当する欄に丸印を記入してください。

また、介護（介助・援助）が必要な場合は、現在受けている介護（介助・援助）の内容、入居申込をした県営住宅において受ける予定の介護（介助・援助）の内容等について、具体的に記入してください。

項 目		① 現在の日常生活において介護(介助・援助)を必要としていますか			② ①において介護が必要と答えた場合、現在の介護(介助・援助)をどこから受けていますか			③ ①において介護(介助・援助)が必要と答えた場合、県営住宅に入居したときにどこから介護(介助・援助)を受ける予定ですか		
		不 必 要	一 部 必 要	全 部 必 要	介護保険 による 居宅サー ビス	介護保険以外による 介助・援助		介護保険 による 居宅サー ビス	介護保険以外による 介助・援助	
						公的機関(市 町村、保健所、 支援センター など)	民間(ボラン ティア団体、 NPO、親族 など)		公的機関(市 町村、保健所、 支援センター など)	民間(ボラン ティア団体、 NPO、親族 など)
基 本 的 な 動 作	居宅における 移動									
	食 事									
	お 風 呂									
	ト イ レ									
	着 替 え									
そ の 他	炊事・洗濯・ 掃除など、ふ だんの家事									
	相 談									
	見 守 り									

○現在受けている介護(介助・援助)について内容、頻度、実施団体名等具体的にご記入ください。

()

○現在受けている医療(訪問看護、通院、服薬、急に持病の症状が出たときの方法など)があり、それについて知らせておきたいことがあれば、その具体的な内容をご記入ください。

()

○入居申込みをした県営住宅において受けることを予定している介護(介助・援助)について、内容、頻度、実施団体名等具体的にご記入ください。

()

5. 生活の相談ができる親族(2名)の氏名、住所、年齢、電話番号、続柄をご記入ください。

氏 名	住 所	年 齢	電 話 番 号	続 柄

以上の申立のとおり相違ありません。

また、埼玉県住宅供給公社が単身入居者資格の認定を行なうに際し、市町村(福祉主管部局等)に意見を求める必要がある場合において、埼玉県住宅供給公社が本申立書及び面接等の調査で知った事項について、市町村(福祉主管部局等)に情報提供することに同意します。

年 月 日

(宛先) 埼玉県住宅供給公社 理事長

氏 名

子育て申告書

（宛先）埼玉県住宅供給公社 理事長

申告日 年 月 日

申告者 住所 _____

氏名 _____

連絡先 _____

私は、県営住宅等の入居の申込みを行うに当たり、親から受ける子の世話の状況について、下記のとおり申告します。

記

世話を受ける申告者の子（孫）の氏名			
世話をする申告者の親（祖父母）の住所			
世話をする申告者の親（祖父母）の氏名		続柄	
世話を必要とする理由	1	申告者が仕事をしているため	
	2	申告者が障がい者である又は病気等の事情があるため	
	3	申告者が同居家族（障がい者である又は病気等の事情がある）の世話をしているため	
	4	その他（ ）	
世話の日数	一週間当たり	日	
世話の時間	一日当たり	時間（	時 分～ 時 分）
具体的な世話の内容			
世帯間の距離 （子世帯と親世帯の住宅間の距離を記入してください。）	現在の距離	約（	） km
	入居後の距離	約（	） km

※添付書類：戸籍謄本、住民票の写し等

介護・看護等申告書

（宛先）埼玉県住宅供給公社 理事長

申告日 年 月 日

申告者 住 所 _____

氏 名 _____

連絡先 _____

私は、県営住宅等の入居の申込みを行うに当たり、介護・看護等の状況について、下記のとおり申告します。

記

介護・看護等をする者の氏名			
介護・看護等を受ける者の住所			
介護・看護等を受ける者の氏名・続柄		続柄	
介護・看護等を必要とする理由	身体障がい者手帳 級	精神障がい者手帳 級	
	みどりの手帳 度		
	介護保険手帳・介護認定 要介護（ ） 要支援（ ）		
	その他（病名 ）		
介護・看護等の状況	食事	・一人でできる・一部介助・全介助	
	入浴、洗顔等	・一人でできる・一部介助・全介助	
	排泄	・一人でできる・一部介助・全介助	
	炊事、洗濯、買い物等	・一人でできる・一部介助・全介助	
	特別な医療、介助等	・無 ・有（ ）	
介護・看護等の日数	介護・看護等に当たっている日数	一週間当たり	日
	通院・通所に付添う日数	一週間当たり	日
介護・看護等の時間	一日当たり	時間（ 時 分～ 時 分）	
具体的な介護・看護等の内容			
世帯間の距離 （子世帯と親世帯の住宅間の距離を記入してください。）	現在の距離	約（ ）	km
	入居後の距離	約（ ）	km

※添付書類：戸籍謄本、住民票の写し、介護・看護等が必要なことを証明するもの（介護保険被保険者証、診断書等）

※事実婚（パートナーシップを含む）の方に提出していただくものです。

事実婚（パートナーシップ）関係申立書

年 月 日

（宛先）埼玉県住宅供給公社 理事長

私達は、婚姻と同様の意思をもって、婚姻関係における共同生活に類する共同生活をしている関係であることを申し立てます。

申 立 者

住 所

氏 名

住 所

氏 名

（注）・双方に配偶者がおらず、かつ住民票で1年以上の同居（申込み切日時点）が確認できること。
・パートナーシップ制度導入市町村の発行する認証の取得者。

※現在婚約中の方に提出していただくものです。
様式第7号（第23条関係）

婚約の証明書

年 月 日

（宛先）埼玉県住宅供給公社 理事長

下記兩名は 年 月 日婚約成立し、
年 月 日入籍予定であることを証します。

申込者

住 所

氏 名

婚約者

住 所

氏 名

証明する者

住 所

氏 名

（注）・入居可能日の前日までに婚姻の届け出をしたことが確認できることが条件となります。
・証明する者欄には第三者の方の署名が必要です。

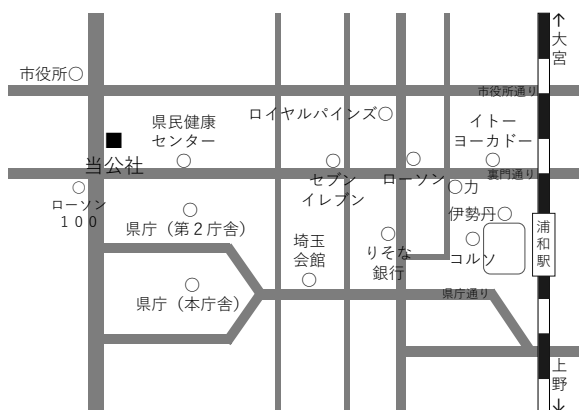
(参考) 年齢早見表 【2023年度版】

生年月日		年齢	生年月日		年齢
西暦	和暦		西暦	和暦	
1927年	昭和2年	96歳	1975年	昭和50年	48歳
1928年	昭和3年	95歳	1976年	昭和51年	47歳
1929年	昭和4年	94歳	1977年	昭和52年	46歳
1930年	昭和5年	93歳	1978年	昭和53年	45歳
1931年	昭和6年	92歳	1979年	昭和54年	44歳
1932年	昭和7年	91歳	1980年	昭和55年	43歳
1933年	昭和8年	90歳	1981年	昭和56年	42歳
1934年	昭和9年	89歳	1982年	昭和57年	41歳
1935年	昭和10年	88歳	1983年	昭和58年	40歳
1936年	昭和11年	87歳	1984年	昭和59年	39歳
1937年	昭和12年	86歳	1985年	昭和60年	38歳
1938年	昭和13年	85歳	1986年	昭和61年	37歳
1939年	昭和14年	84歳	1987年	昭和62年	36歳
1940年	昭和15年	83歳	1988年	昭和63年	35歳
1941年	昭和16年	82歳	1989年	昭和64年 / 平成元年	34歳
1942年	昭和17年	81歳	1990年	平成2年	33歳
1943年	昭和18年	80歳	1991年	平成3年	32歳
1944年	昭和19年	79歳	1992年	平成4年	31歳
1945年	昭和20年	78歳	1993年	平成5年	30歳
1946年	昭和21年	77歳	1994年	平成6年	29歳
1947年	昭和22年	76歳	1995年	平成7年	28歳
1948年	昭和23年	75歳	1996年	平成8年	27歳
1949年	昭和24年	74歳	1997年	平成9年	26歳
1950年	昭和25年	73歳	1998年	平成10年	25歳
1951年	昭和26年	72歳	1999年	平成11年	24歳
1952年	昭和27年	71歳	2000年	平成12年	23歳
1953年	昭和28年	70歳	2001年	平成13年	22歳
1954年	昭和29年	69歳	2002年	平成14年	21歳
1955年	昭和30年	68歳	2003年	平成15年	20歳
1956年	昭和31年	67歳	2004年	平成16年	19歳
1957年	昭和32年	66歳	2005年	平成17年	18歳
1958年	昭和33年	65歳	2006年	平成18年	17歳
1959年	昭和34年	64歳	2007年	平成19年	16歳
1960年	昭和35年	63歳	2008年	平成20年	15歳
1961年	昭和36年	62歳	2009年	平成21年	14歳
1962年	昭和37年	61歳	2010年	平成22年	13歳
1963年	昭和38年	60歳	2011年	平成23年	12歳
1964年	昭和39年	59歳	2012年	平成24年	11歳
1965年	昭和40年	58歳	2013年	平成25年	10歳
1966年	昭和41年	57歳	2014年	平成26年	9歳
1967年	昭和42年	56歳	2015年	平成27年	8歳
1968年	昭和43年	55歳	2016年	平成28年	7歳
1969年	昭和44年	54歳	2017年	平成29年	6歳
1970年	昭和45年	53歳	2018年	平成30年	5歳
1971年	昭和46年	52歳	2019年	平成31年 / 令和元年	4歳
1972年	昭和47年	51歳	2020年	令和2年	3歳
1973年	昭和48年	50歳	2021年	令和3年	2歳
1974年	昭和49年	49歳	2022年	令和4年	1歳

※誕生日前は、表から1歳引いた年齢となります。

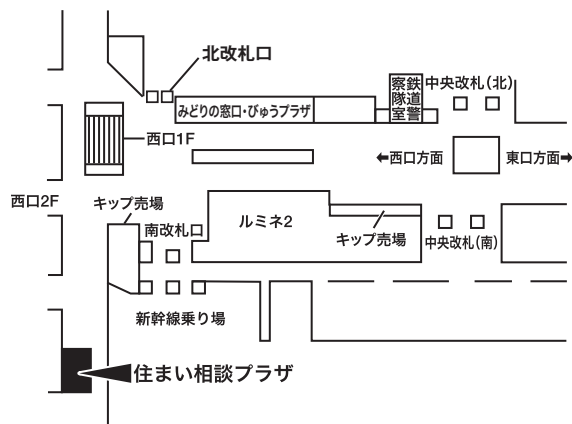
各窓口の地図

公社県営住宅課



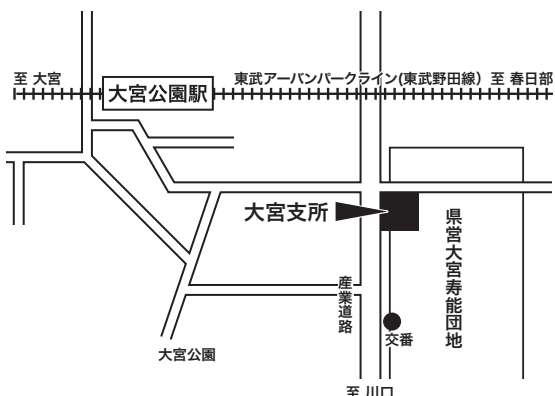
JR京浜東北線「浦和」駅から徒歩15分

住まい相談プラザ



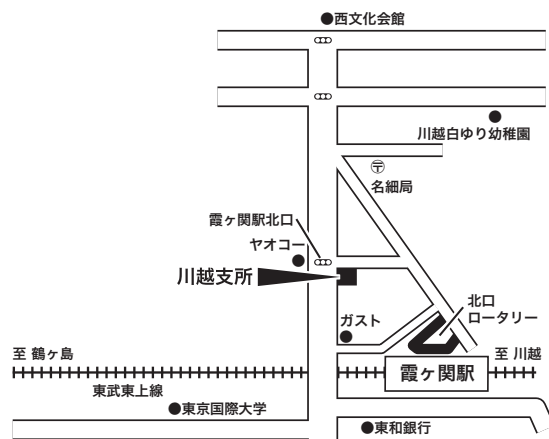
JR大宮駅西口コンコース内

大宮支所



東武アーバンパークライン(東武野田線)
「大宮公園」駅から徒歩5分

川越支所



東武東上線「霞ヶ関」駅から徒歩2分

熊谷支所



秩父鉄道「石原」駅から徒歩9分

岩槻支所



東武アーバンパークライン(東武野田線)
「東岩槻」駅から徒歩13分

お問い合わせ先

窓口	住所	連絡先
公社県営住宅課	〒330 - 8516 さいたま市浦和区仲町 3 丁目 12 番 10 号	TEL 048-829-2875 FAX 048-825-1822
住まい相談プラザ	〒330 - 0853 さいたま市大宮区錦町 630	TEL 048-658-3017 FAX 048-642-6890
大宮支所	〒330 - 0805 さいたま市大宮区寿能町 2-131	TEL 048-645-1772 FAX 048-645-6067
川越支所	〒350 - 1101 川越市的場 2218-4 ベルアート 301号室	TEL 049-227-6408 FAX 049-233-5353
熊谷支所	〒360 - 0826 熊谷市赤城町 1-147-2	TEL 048-524-7963 FAX 048-524-9769
岩槻支所	〒339 - 0007 さいたま市岩槻区諏訪 3-3	TEL 048-794-7146 FAX 048-794-4929

受付時間

【公社県営住宅課及び各支所】

午前8:30～午後5:15（土、日、祝日及び12月29日から1月3日を除く）

【住まい相談プラザ】

午前10:00～午後6:30（12月29日から1月3日を除き年中無休）



企画・デザイン
印刷・製本

自費出版
もおまかせください。
専門のスタッフがお手伝い致します。

皆様の印刷センター

株式会社 雄文社

E-mail: info@yubunsysa.co.jp

TEL 048(831)8125
FAX 048(824)0981

〒330-0061 さいたま市浦和区常盤 9-11-1 川口営業所 〒333-0043 川口市前上町12-19 TEL 048(265)4888